



**Powinność. Pismo
kulturalno-społeczne
Ziemi Chełmskiej**

Wydawca:

Parafia pw. Chrystusa
Odkupiciela w Chełmie,
Parafialny Oddział Akcji
Katolickiej przy Parafii
pw. Chrystusa Odkupiciela
22-100 Chełm
ul. Ks. Mrozka 2
redakcjapowinność@wp.pl

Redakcja w składzie:

Barbara Litwin – plastyk,
Zbigniew Niderla,
Jacek Pomiankiewicz,
Eugeniusz Wilkowski - redaktor
odpowiedzialny,
Tomasz Pomiankiewicz –
współpraca (fotografia).

Skład i łamanie:

Zbigniew Niderla

ISSN: 2083-0017

Druk:

Mazowieckie Centrum Poligrafii
Ewelina Hunkiewicz
ul. Ciurlionisa 4
05-270 Marki

SPIS TREŚCI

Od redakcji	2
Miłość wiecznie żywa	
<i>Ks. Ryszard Krzysztof Winiarski</i>	4
Jezus na krzyżu	
<i>S. Maria Barbara Handerska CSSH</i>	7
Chełmska Kalwaria	
<i>Ks. Kazimierz Bownik</i>	7
Eklezjalny i narodowy wymiar Misterium Męki Pańskiej	
<i>Jacek Pomiankiewicz</i>	10
Wyjdzie z zamętu świat ducha (cz. II)	
<i>Stanisław Srokowski</i>	14
Chora wizja świata	
<i>Jan Fiedurek</i>	18
Jan Kanty w <i>Legendach</i> Wincentego Pola	
<i>Władysława Bryła</i>	18
Wpływ zmian klimatycznych oraz ekologicznych na występowanie niektórych chorób	
<i>Jan Fiedurek</i>	21
Potrzeba debaty nad kulturą Chełma	
<i>Eugeniusz Wilkowski</i>	25
List do redakcji	
<i>Zofia Pilarska</i>	28
Podejmując rzucone wyzwanie	
<i>Eugeniusz Wilkowski</i>	28
Droga do pojednania	
<i>Jan Fiedurek</i>	32
Fraszki refleksje	
<i>Jan Fiedurek</i>	33
Solidarnościowe dziedzictwo gminy Grabowiec z lat 80. XX wieku	
<i>Eugeniusz Wilkowski</i>	34

Od redakcji

Stajemy przed tajemnicą Zmartwychwstania. Chrystus ukrzyżowany i złożony do grobu pokonuje śmierć i powstaje z martwych. Fakt ten obwieszczamy radosnym Alleluja. Pan Zmartwychwstał, Pan żyje. Ludzkim rozumem trudno jest to pojąć, dlatego pozostaje tajemnicą. Naród Wybrany czekał na Mesjasza, a kiedy On przyszedł, nie rozpoznał Go i nie przyjął. Wydany został na śmierć. I po ludzku odbierając wydawało się, że wszystko zostało skończone, w istocie zaczynało się. Tego wówczas nie mogli jeszcze zrozumieć zarówno apostołowie, jak i ci, którzy wydali wyrok na Syna samego Boga. Chrystus stał się człowiekiem, przyjął ludzką naturę, podjął niezasłużone cierpienie, by zbawić ludzkość. Tajemnica Wcielenia nieuchronnie łączy się z tajemnicą Zmartwychwstania. Zmartwychwstać to znaczy powstać z martwych, czyli przejść ze śmierci do życia. Śmierć sprowadza się do odłączenia duszy od ciała, a zatem zmartwychwstaniem staje się ponowne połączenie duszy z ciałem. Tego cudu może dokonać tylko Bóg, który jest Panem życia i śmierci. Wszchemoc Stworzyciela jest wyrazem Jego woli wobec wszelkich stworzeń, podobnie praw, które nimi rządzą. I choć zmartwychwstanie nie unieważnia śmierci, nie jest wyparciem ze świadomości dramatu umierania, to wiara w zmartwychwstanie ukazuje Boży sens cierpienia, choroby, starzenia się. Umieramy z nadzieją, że to wszystko, czego w życiu nie da się uniknąć, jest też drogą. W zmartwychwstaniu ma być odnowiony cały człowiek. Dla ludzi wierzących nowe życie nie sprowadza się wyłącznie do wizji przyszłości. Ma się przejawiać także teraz, na ziemi, w podejmowanych obowiązkach, wykonywanych wedle wskazań Chrystusa, a zatem dzielenia się z innymi tym, co samemu rozpoznaje się jako dar. Zmartwychwstanie Jezusa – które jest fundamentem naszej wiary – przyjmujemy na zasadzie zaufania Bogu. Jeżeli tak, to przyjmując naukę Syna Bożego stajemy się stworzeniami w Chrystusie, jednak uczestniczymy w Jego boskiej naturze. Po zmartwychwstaniu Jezus ma prawdziwe ciało, ale jest to ciało niepodlegające prawu śmierci. Przez zmartwychwstanie człowieczeństwo Jezusa weszło w zupełnie nowy, nieśmiertelny wymiar istnienia. W swoim uwielbionym ciele pozostaje poza czasem i przestrzenią, a zatem nie podlega ograniczeniom materii. Jest wszechobecny i dostępny dla wszystkich ludzi jako jedyne źródło Bożego Miłosierdzia i życia wiecznego. I z tej

perspektywy otwiera przed każdym człowiekiem wizję życia wiecznego jako nowy rodzaj przyszłości. Chrystus przyszedł na świat z myślą o wszystkich, za wszystkich umarł na krzyżu. Bóg w niczym nie ogranicza wolności człowieka, to od jego wyborów zależy, czy przyjmie Chrystusowe przesłanie, które otwiera przed każdym możliwość uzyskania przebaczenia upadków, win (grzechów), perspektywę życia wiecznego.

Możemy Jezusa przyjąć lub stanąć z boku Jego zaproszenia, więcej, możemy Go zanegować. Są przecież nurty filozoficzne czy formacje kulturowe, wedle których należy odrzucić Chrystusa nawet jako człowieka, acz pozostały zmaterializowane dowody Jego ziemskiej obecności. Autozabawcze dążenia osoby ludzkiej występowały w różnych okresach historycznych, ale wyraźnie nasiliły się w dobie współczesnej. Paradoksalnie, wszak to teraz człowiek najbardziej się zagubił w swoim istnieniu, demonstracyjnie wręcz odrzucając poczucie swojej kruchości i skończoności. Przez takie postrzeganie nieuchronnego przemijania pozbawia siebie perspektywy nadprzyrodzoności (transcendencji). Okres Wielkiej Nocy, a przed Nią Wielkiego Postu, przeżywania Triduum Paschalnego jawi się czasem głębokiej refleksji nad naszą kondycją wnętrza. Nie wystarczy przecież istnieć i przemijać. Trzeba odnaleźć sens życia. Bez stawiania pytań i szukania odpowiedzi dotyczących struktury egzystencjalnej człowieka na pewno go nie odnajdziemy. Dotykamy wymiaru religijnego, w tym okresie szczególnie, ale też sfery o charakterze antropologicznym. Jakimi treściami znaczone jest nasze wizja świata i człowieka? Jakie wartości przyjmujemy za konstytuujące nas? W tym zakresie nikt trudu naszego wyboru nie zastąpi. Oczywiście, na nasze decyzje – gdy nie mamy swojej czytelnej postawy – ma wpływ środowisko, w którym funkcjonujemy (w każdym z etapów życia). Dlatego dobrze jest w okresie Wielkanocnym zatrzymać się i poddać refleksji dotąd dokonywane wybory, naszą konsekwencję lub brak jej. Przesłaniem czasu Wielkiego Tygodnia jest więc nie tylko, abyśmy przeżyli święta w wierze, ale także – czy przede wszystkim – abyśmy ją pogłębili. W tym okresie dotykamy obecności cierpienia, smutku, ale i radości, szczęścia. Jest to czas, który łagodzi nasze lęki, rozwiewa wątpliwość, roznieca radość i karmi nadzieją. Te wszystkie stany są tak bardzo związane z człowiekiem. W naturalny sposób zwracają się ku ludzkiemu życiu. Nie są to prawdy

pozostające obok osoby ludzkiej, na zewnątrz, a wyrażają głębokie człowieczeństwo. Zatrzymujemy się nad przemijaniem, trudem, cierpieniem, doświadczeniem zła (grzechu), ale także z perspektywą powstawania z upadku, pokonywania cierpienia, rozwoju i radości.

W te treści wprowadzają nas rozważania ks. Prałata Ryszarda Winiarskiego *Miłość wiecznie żywa*, oparte na Liturgii Wielkiego Tygodnia. Czas Wielkanocny powinien pełniej skłaniać nas ku pasyjnemu przeżywaniu naszej wiary i uwrażliwianiu wnętrza. Problematyka ta została podjęta przez ks. Infułata Kazimierza Bownika w *Chełmskiej Kalwarii* i osadzona na rysie historycznym powstawania Jej na Górze Chełmskiej. Autor zastanawia się, dla ilu chełmian jest Ona miejscem szczególnym, wielu uczestniczyło i uczestniczy w rozważaniach chełmskiej Drogi Krzyżowej? Wskazuje też na zakusy zlikwidowania - przez lobby archeologiczne, wspierane z zewnątrz - Kopca Niepodległości, równocześnie stacji XII Chełmskiej Kalwarii. Wymiar pasyjności podejmuje także gen. dr Jacek Pomiankiewicz, przybliżając nam Boskie i ziemskie odsłony Misterium Męki Pańskiej, szkicem *Eklezjalny i narodowy wymiar Misterium Męki Pańskiej*. Przypomina jego sens, z rysem narodowym. Z nostalgią możemy powrócić do tych lat, w których i w Chełmie wystawiane były Mistéria. Wystarczy odwołać się do doświadczeń parafii pw. Św. Kazimierza, zarówno w świątyni parafialnej, ale i sali widowiskowej Chełmskiego Domu Kultury, podobnie Szkoły Wyższej im. Bogdana Jańskiego.

Zapraszamy do części II antropologiczno-historiozoficznych rozważań (eseju) Stanisława Srokowskiego *Powstanie z zamętu świat ducha*. Obok nich nie możemy przejść obojętnie czy zlekceważyć je. Dotyczą one bowiem najważniejszego znaku czasu doby współczesnej, za jaki uznać należy sposób postrzegania wartości. Za punkt wyjścia podjętych refleksji przyjął Autor *List do Artystów* Jana Pawła II z podstawowym pytaniem, czy ponadczasowe treści nadal mogą pozostać podstawą dialogu z twórcami? Jesteśmy w stanie utrzymać krąg kultury łacińskiej czy ulegniemy siłom prowadzącym do jej destrukcji, degradacji, czyli upadku? Na twórcach spoczywa wyjątkowo olbrzymia odpowiedzialność. Czy są w stanie sprostać jej? S. Srokowski wskazuje wprost na ich misję. Twórca powinien zrozumieć siebie i swoje powołanie, ale czy uchwyci je bez otwartości na nadprzyrodzoność? Na każdy wywołany dyskurs - konstatacjami wrocławskiego twórcy, wielkiego piewcy Kresów - łamy naszego pisma pozostają

otwarte. Podkreśla On, że im bardziej współczesna kultura odrywa się od rzeczywistości, tym w większym zakresie staje się uwikłana w kontekst bezdroży i syndrom zagubienia.

Nie jest możliwe ukazywanie naszego dziedzictwa bez uwzględniania dorobku dwóch wielkich rodaków: św. Jana Kantego (1390-1473) i Wincentego Pola (1807-1872). I choć żyli w różnych epokach historycznych, to łączy ich poczucie obowiązku wobec Ojczyzny, przyjmowanej za wspólne dobro. Służyli Jej wysiłkiem swoich myśli, piórem, intelektem. Byli wybitnymi twórcami. Pamięć o nich przywołuje Prof. dr hab. Władysława Bryła (UMCS), podkreślając, że *literatura, język i sztuka dokumentują przeszłość, określają teraźniejszość i warunkują przyszłość narodu chcącego zachować swoją tożsamość*. Zatrzymajmy się nad podnoszoną - przez Panią Profesor - prawidłowością. Odpowiedzialna postawa wymaga znajomości treści, które określają nas jako wspólnotę narodową, stają się warunkiem zachowania tożsamości kulturowej, teraz i w przyszłości. Nie można zatem zrezygnować z jakiegokolwiek warstwy dziejowej. Niezbędne jest zachowanie ciągłości.

W poprzednim numerze zamieściliśmy pięć pierwszych zwrotek wiersza Prof. dr. hab. Jana Fiedurka *Chora wizja świata*, w tym publikujemy cały utwór. Te poetyckie wersety zrodziły się jako reakcja na aksjologiczne zagubienie się współczesnego człowieka. Nie można zacierać różnic istniejących między dobrem a złem, dlatego każda forma odchodzenia od Dekalogu prowadzi do upadku. Podkreślmy, do niedawna zamieszczaliśmy opracowania Pana Profesora o zdrowym odżywianiu się i fraszki refleksyjne, będące formą dialogu Autora ze światem. Teraz publikujemy także wiersze. W rozumieniu podejmowanych wcześniej poszukiwań, dostrzegania zagrożeń, zwłaszcza moralnych, są one kontynuacją niepokoju wyrażanego we fraszkach. Gratulujemy Autorowi kolejnej formy egzemplifikacji swojego ducha, głęboko osadzonego na warstwie intelektualnej, a równocześnie zatroskanego o kondycję wnętrza dzisiejszego człowieka. Coraz częściej nie rozumie on znaczenia wartości ponadczasowych w strukturze świata, stąd pojawia się jego bolesne zagubienie.

Na dzieje narodu składają się także doświadczenia małych społeczności lokalnych, znaczonej zwłaszcza w okresach szczególnych. Takim czasem była dekada lat 80. XX stulecia, kreślona najpierw powiewem wolności, a potem powolnym procesem wydzierania władzy kolejnych obszarów niezależności. I tak było do okresu przełomu (1989-1991), kiedy Polacy

ponownie sięgnęli po niepodległy byt państwowy. Ten solidarnościowy czyn był wysiłkiem zbiorowym. Przypominamy go na przykładzie gminy Grabowiec. Został on osadzony na wcześniejszych warstwach dziejowych.

Bardzo serdecznie dziękujemy wszystkim Autorom – duchownym i świeckim – za nadesłane teksty. Za wspólną powinność przyjmujemy potrzebę kontynuowania podjętego przed

sięwzięcia. Przypominamy, że w wersji elektronicznej wszystkie numery „Powinności...” są dostępne na stronie: odkupiciel.chelm.pl (zakładka „Powinność”) lub <https://www.odkupiciel.chelm.pl/dokumenty/powinność>.

Eugeniusz Wilkowski
- redaktor odpowiedzialny

Miłość wiecznie żywa

Ks. Ryszard Krzysztof Winiarski

Kolejną Wielkanoc przychodzi nam przeżywać w sytuacji nietypowej, naznaczonej rygorami świeckiego prawa, które uderza w dwie podstawowe i w pewnym sensie najczulsze relacje, w jakie człowiek może wejść: chodzi o relację z Bogiem i ze wspólnotą wiary. Można powiedzieć, że w tej relacji pojawił się ktoś trzeci, jakieś obce ciało, które tę relację niszczy i ogranicza. Kontekst pierwszej historycznie nocy paschalnej był szczególnie trudny, o czym opowiada Księga Wyjścia. W Egipcie wszystko utrudniało życie: niewolnicza praca, rzeź niemowląt, upokorzenia i świadomość, że kolejne pokolenie zostanie spisane na straty. Po prostu: pot, krew i wstyd stały się chlebem powszednim ludu Izraela. W takiej sytuacji bardzo łatwo o bunt, zwątpienie i rozpacz, ale Opatrzność Boga nie zawsze kroczy ścieżkami ludzkich tęsknot, a dary Jego łaski przychodzą często nie wtedy, gdy wołamy, lecz w czasie najbardziej sposobnym. I to jest ten właśnie przypadek!

Noc paschalna, jedyna noc na czterysta lat XIX dynastii faraonów, wydarzyła się po to, aby we-ktor życia narodu wybranego zmienił się radykalnie. Nieprzypadkowo Kościół czyta starotestamentalną historię, widząc w niej prefigurację tego, co wypełniło się w Jezusie Chrystusie. Dlatego trzeba nam właściwie rozumieć przyczynę, naturę oraz istotę świętowania Paschy.

Wielu z nas nie zauważa, że świętowanie najważniejszych tajemnic naszej wiary zaczyna się już w Wielki Czwartek. Radosna liturgia Wieczerzy Pańskiej, pamiątka ustanowienia sakramentu kapłaństwa i Eucharystii, nie kończy się jak zwykle błogosławieństwem i rozesłaniem, ale przeniesieniem Najświętszego Sakramentu do tzw. ciemnicy, która symbolizuje wię-

zienie w pałacu Kajfasza, w którym Jezus przebywał kilka godzin, bez snu i odpoczynku, po aresztowaniu w Ogrodzie Oliwnym. Ciemnica symbolizuje stan ludzkiej duszy, która wyrzekając się Boga, skazuje się na wyjątkową samotność. Skazanym zostaje też Jezus, wykluczany kolejno z serca Judasza, potem arcykapłanów, strażników świątyni, ludu Jerozolimy, Piłata, w końcu z serc tchórzliwych apostołów. Jego samotność nabrzmiewa z każdą godziną.



Artur Grottger, Chrysus w koronie cierniowej

Błogosławiona Katarzyna Emmerich w poruszającym sposób opisuje ciemność, jaka zapada w tych, którzy powinni być światłem dla innych: „Przed Maryją przesunęli się najpierw pyszni, zjadliwi nieprzyjaciele Jezusa, arcykapłani prawdziwego Boga, przyodziani w suknie święte, a w sercu pełni chytryści, kłamstwa,

przekleństwa, knując plany zbrodnicze przeciw Bogu. Kapłani Boga stali się kapłanami czarta; aż strach o tym pomyśleć!”.

Wierni adorujący Najświętszy Sakrament, schowany w zainscenizowanym więzieniu, w istocie naśladują przeszytą bólem Maryję, która „zewzwoiła, by Jezus ofiarował się za nas na krzyżu jako prawdziwy Baranek paschalny”.

Wielki Piątek jest dniem naznaczonym niewymowną ciszą, która zdaje się krzyczyć wobec dokonującej się niesprawiedliwości. Grzech w tym dniu sięga zenitu. Osiąga niewyobrażalną pełnię i tylko On, tylko Niewinny, rozumie, że sprawiedliwość Boża potrafi wyrazić się w ludzkiej niesprawiedliwości. Polecam krótki film pt. „Zakazany rozdział Księgi Izajasza”, który dobitnie pokazuje, że Jezus wypełnił Prawo i Proroków, również prorocstwo o Mesjaszu, wyrażone w czterech pieśniach o cierpiącym słudze Boga Jahwe.



Antonio Ciser, Piłat i Jezus

Liturgia wielkopiątkowa zaczyna się nie od znaku krzyża, ale od leżenia krzyżem na posadzce świątyni. Jest to nawiązanie do agonii Jezusa w Ogrójcu. Niestety, śpiący nie potrafiący czuwać apostołowie, mają swoje kolejne wcielenia XX wieków potem. Jesteśmy tymi samymi ludźmi, których „duch ochoczy, ale ciało słabe”. Jesteśmy ludźmi, którzy ulegają tym samym pokusom, których usypia nasycenie i paraliżuje strach. Niedawno emerytowany papież Benedykt XVI napisał: „Coraz lepiej rozumiem odrazę i strach, jakich Jezus doznał na Górze Oliwnej, gdy zobaczył, co będzie musiał przejść. To, że w tym momencie uczniowie spali, obrazuje niestety sytuację, do której niestety dochodzi także znowu dzisiaj i wobec której czuję się wezwany do odpowiedzi”.

Liturgia znowu się nie kończy rozesłaniem, lecz „złożeniem” Jezusa w zainscenizowanym grobie. Znowu nie jesteśmy rozesłani, wprost

przeciwnie, jesteśmy wezwani do czuwania. W wielu parafiach, gdzie są ochotnicze straże pożarne, ludzie w mundurach zaciągają wartę, która upamiętnia rzymskich legionistów strzegących grobu Józefa z Arymatei, w którym złożono martwego Jezusa. Prawdopodobnie to jedyny przypadek w dziejach rzymskich legionów, a może wszystkich armii, gdy dowódcy wydali rozkaz pilnowania zmarłego w grobie.

Adorujemy nie tyle figurę umęczonego Zbawcy, ale Najświętszy Sakrament, czyli Obecność. Sobór Trydencki naucza: „Zbawiciel nasz, mając odejść z tego świata do Ojca, ustanowił Sakrament, w którym niejako wylał skarby swojej Boskiej miłości ku ludziom <czyniąc pamiątkę cudów swoich>” (Ps 110, 4); nakazał nam przez jego spożywanie czcić „Jego pamięć” (1 Kor 11, 24) i „opowiadać Jego śmierć, póki nie przyjdzie sądzić świat” (ib. 26). Chciał zaś, by ten Sakrament był przyjmowany, jako duchowy pokarm dusz (Mt 26, 26), które by się nim karmiły i umacniały, żyjąc życiem Tego, który powiedział: „Kto mnie pożywa, żyć będzie na wieki” (J 6, 58) i jako środek zaradczy uwalniający nas od powszednich grzechów i chroniący przed ciężkimi. Chciał nadto, żeby ten sakrament był zadatkiem naszej przyszłej chwały i wiecznej szczęśliwości, a więc i symbolem tego jednego ciała, którego On sam jest Głową (1 Kor 11, 3; Ef 5, 23) i z którym chciał nas złączyć tak ścisłą więzią wiary, nadziei i miłości, żebyśmy „wszyscy byli jednomyślni i nie było wśród nas rozłamów” (1 Kor 1, 10) (*Dekret o Najświętszym Sakramencie*, 1551).

Żydzi używają terminu Szechina (*Shekinah*) oznaczającego bezcielesną obecność Boga w świecie, ale ten termin z oczywistych powodów nie oddaje katolickiego rozumienia obecności Chrystusa w Sakramencie ołtarza. Ma nieporównanie uboższy sens i znaczenie.

Wielka Sobota kojarzona jest głównie, choć niesłusznie, z poświęceniem pokarmów. To ważny obyczaj, który przypomina nam prawdę objawioną w Pierwszym Liście do Koryntian: „Czy jecie, czy pijecie, czy cokolwiek innego czynicie, wszystko na chwałę Bożą czyńcie. Nie bądźcie zgorszeniem ani dla Żydów, ani dla Greków, ani dla Kościoła Bożego” (1Kor 10,32). Głód jest syntetycznym wyrazem wszystkich naszych, potrzeb a pokarm jest symbolem wszelkiego nasycenia. Natomiast problem zawsze polega na tym, jak przeżywamy i wyrażamy owe potrzeby i głody oraz na jakiej drodze szukamy zaspokojenia. Apostoł wyraźnie nas przestrzega, aby w kontekście odkrywanych potrzeb i możliwości unikać wszelkich zgorszeń. Brak umiaru w jedzeniu i picciu, obżarstwo i pijaństwo bywają poprzedzone pospolitą kradzieżą lub

wyrafinowanym oszustwem. Można się zniewolić nie tylko klęską nieurodzaju, ale też najprawdziwszym urodzajem! Niestety, możliwe są też nałogi i uzależnienia.



Wojciech Gerson, Spotkanie Zmartwychwstałego z Marią Magdaleną

Wieczorna Wigilia Paschalna zaczyna się od poświęcenia ognia i światła, uroczystym wniesieniem paschału symbolizującego Chrystusa Zmartwychwstałego. Ten pojedynczy płomień daje początek rozlewającej się rzece światła, która opromienia wszystkich. Na naszych oczach okazuje się, że „Bóg jest światłością i nie ma w Nim żadnej ciemności!”. W uroczystym śpiewie zwanym Exultetem Kościół mówi o „błogosławionej winie, którą gładzi tak wielki Odkupiciel!”.

Potem wierni przystępują do wyjątkowo rozbudowanej Liturgii Słowa Bożego. Wielość czytań biblijnych nie jest przypadkowa, ale w pełni zamierzona. Słowo Boże pozwala nam dostrzec linie papilarne Boga w historii. Odczytujemy świadectwa interwencji Bożych, obietnice i prorocтва, by na końcu usłyszeć ewangelię o pustym grobie oraz idących do niego uczniach. Szukamy istniejących analogii w naszym życiu. To wszystko trwa, bo musi trwać. Wigilia oznacza czuwanie (nocne!) na cześć Pana. Odbywa się we wspólnocie, ponieważ Bóg zbawia konkretne osoby, ale we wspólnocie wiary. Nikt nie wychodzi z domu niewoli sam, pojedynczo, bez udziału innych, a tym bardziej z wykluczeniem innych. Wspólnota nie tylko pomaga, ale wręcz

umożliwia sięganie po wolność, ponieważ tylko wspólnota przechowuje depozyt wiary i wszystko to, czego nie jest w stanie przechować pojedynczy człowiek.

Wigilia Paschalna jest najlepszym momentem w całym roku liturgicznym na chrzest. W Kościele pierwotnym po ostatnich skrutiniach (egzaminach serca) katechumeni nazywani oświeconymi (*photizomenoi*) właśnie w tej wieczornej liturgii byli zanurzani w chrzcielnicy nazywanej łonem Kościoła. Niestety, rodzice nieochrzczonych dzieci unikają tej liturgii z powodów obcych wierze lub czysto pragmatycznych – chodzi o przyjęcie zwane chrzcinią.

Jeśli nie ma chrztów, zgromadzenie odnawia przyrzeczenia chrzcielne, wyrzeka się szatana i wszystkich jego obietnic, by ostatecznie wyznać wiarę w Trójcę Świętą, w Kościół, wstawiennictwo świętych, zmartwychwstanie ciała i życie wieczne. Przyjmowana Komunia Święta potwierdza, że mamy i chcemy mieć udział w cudach, których dokonał i nadal dokonuje Bóg, nade wszystko w cudzie zmartwychwstania. Dopiero liturgia Wigilii Paschalnej kończy się błogosławieństwem zwieńczonym słowami: Alleluja! Alleluja! Alleluja!

Chodzi więc o to, by całe Triduum Paschalne traktować jako sekwencję zbawczych dokonań Boga. Nie można ograniczać świętowania do wybranych, i to wedle subiektywnych kryteriów, epizodów np. święcone lub rezurekcja. Szerzej ujmując problem, właściwie już Niedziela Palmowa, zwana Niedzielą Męki Pańskiej i cały Wielki Tydzień stanowią przestrzeń celebracji najważniejszych dogmatów naszej wiary i największych tajemnic naszego zbawienia. Nieprzypadkowo cały tydzień i każdy dzień tego tygodnia nosi przymiotnik „wielki”, a noc paschalna nieprzypadkowo otrzymała tytuł Wielkiej Nocy!

Trzeba nam pytać: co znaczy życzenie „Wesołych Świąt” powielane na kartkach świątecznych, w smsach i mailach? Co lub raczej, kto jest źródłem radości ludzkiej? My sami czy Ten, który jako odrzucony zbawia nas z ostatniego miejsca, czyli z krzyża? On zmartwychwstał! Ta Miłość nigdy się nie kończy jak prorocтва, jak dar języków czy wiedza. Ta Miłość nigdy nie ustaje! Jest wiecznie żywa i ożywiająca!

W testamencie św. Stanisława Papczyńskiego czytamy niezwykle ważne słowa: „Wszystkim terazniejszym i każdemu z moich przyszłych braci i towarzyszy na zawsze przydzielam najwspanialszą fundację: Opatrzność Boga najłaskawszego”. Myślę, że każdy powinien odpowiedzieć osobiście: co dla niego znaczy ta fundacja!

Jezus na krzyżu

Jezus na krzyżu
otwiera ramiona
milczeniem woła
Ciebie i mnie
choć przerażają nas
gwoździe korona
serce do serca Miłości Ignie
niby nie patrzy
a wszystko widzi

niby nie słyszy
a wszystko wie
zna najtajniejsze
myśli uczucia
kocha tak bardzo
Ciebie i mnie

S. Maria Barbara Handerska CSSH

Chełmska Kalwaria

Ks. Kazimierz Bownik

I. Wprowadzenie

Sercem każdego sanktuarium jest obraz czy figura... Pana Jezusa, Matki Najświętszej, czy innej Świętej Osoby, tudzież świątynia – kaplica, w której ten obiekt się znajduje. Wszakże, przybywający do sanktuarium pielgrzymi są bardzo radzi, gdy mogą także poza świątynią zaspokoić głód swojej pobożności, medytując tajemnice wiary, łącząc z tym także jakieś gesty umartwienia czy pokuty. Nic też dziwnego, że prawie przy każdym znaczącym sanktuarium zarówno w Polsce, jak też w innych krajach spotykamy „Dróżki Różańcowe” czy stacje Męki Pańskiej.

Dziejowe zawirowania, by nie powiedzieć dramatyczna historia Chełmskiego Sanktuarium sprawiły, iż mimo trwającego kilka wieków kultu obrazu Matki Bożej Chełmskiej takiej przestrzeni tu nie było. Pierwszy charyzmatyczny proboszcz parafii Mariackiej ks. Julian Jakubiak, tuż przed wybuchem II wojny światowej w 1939 r. ogłosił konkurs na budowę Chełmskiej Kalwarii. Niestety, wojna pokrzyżowała te plany. Gdy w połowie lat czterdziestych XX wieku odzyskano świątynię i jej otoczenie, podjęto inne konieczne prace restauracyjne: fundacja ołtarzy, ławek, konfesjonałów, organów, dzwonów.

Później restrykcje władz komunistycznych ograniczały jakiegokolwiek zewnętrzne działania parafii, a nawet dewastowały religijno-patriotyczne znaki (Kopiec Niepodległości). Tylko

„śladowo” zrealizowano wizję ks. Jakubiaka. 7 września 1954 r. ordynariusz lubelski ks. bp Piotr Kałwa erygował na Górze Chełmskiej Drogę Krzyżową. Ustawiono 14 dębowych krzyży, przy których Chełmianie i pielgrzymi przez 33 lata odprawiali nabożeństwa Drogi Krzyżowej, uzyskując stosowne odpusty. W nocy z 10/11 kwietnia 1987 r., tuż po bardzo udanych rekollekcjach wielkopostnych, dokonano haniebnej profanacji – wszystkie krzyże wywrócono, niektóre połamano. Odpowiedzią parafii Mariackiej na ten satanistyczny wyczyn było nie tylko ustawienie na tych miejscach metalowych krzyży, ale i wprowadzenie w duchu ekspiacji cotygodniowych nabożeństw pasyjnych (Drogi Krzyżowej), które były odprawiane w każdy piątek poza okresem Adwentu i Bożego Narodzenia; w okresie Wielkanocnym odprawiana była Droga Światła.

Kiedy parafia uporała się z koniecznymi pracami remontowo-modernizacyjnymi – a było to już w pierwszych latach nowego (XXI) wieku, podjęto, prawie równocześnie, realizację sanktuarijnych przestrzeni: Chełmskiej Kalwarii i Ogrodu Różańcowego.

II. Przygotowania do budowy – ogłoszenie konkursu

Dzielo Chełmskiej Kalwarii wymagało dużego wysiłku, rozlicznych przygotowań, konsultacji, a także środków finansowych. Chodziło o to, by poszczególne stacje prezentowały zarówno poziom artystyczny, jak i religijno-sakralny. Opóźnienie o ponad 60 lat budowy Chełmskiej Kalwarii miało też jeden bardzo ważny – pozytywny aspekt. Otóż do lat 50. XX wie-

ku formalnie („rejentalnie”) biorąc, północno-wschodnia część Góry Chełmskiej była „ziemią niczyją”, dlatego w planach ks. Jakubiaka trasa Drogi Krzyżowej biegłaby (tak jak były usytuowane krzyże) tylko stroną południowo-zachodnią (obecnie plac procesyjny). Dopiero w latach 50. ubiegłego wieku, staraniem ówczesnego proboszcza ks. Marcelego Mrozka, parafia stała się pełnoprawnym gospodarzem całego terenu. Stąd też, programując trasę Kalwarii mogliśmy wykorzystać całe piękno Góry Chełmskiej i wręcz opatrnościowe jej ukształtowanie.



Chełmska Kalwaria. Stacja V. Źródło: Ks. K. Bownik, *Chełmska Kalwaria*, Wrocław 2011, s. 10

Zamysł parafii podjęcia tego dzieła zyskał wielką aprobatę konserwator zabytków p. Stanisława Rudnik, prezydenta miasta p. Krzysztofa Grabczuka, a zwłaszcza inż. arch. Władysława Sadurskiego, aktywnego członka Lubelskiego Oddziału Stowarzyszenia Architektów RP. Dzięki niemu parafia, wspólnie z S.A.R.P., mogła zorganizować Ogólnopolski Konkurs na projekt Chełmskiej Kalwarii. W dniu 31 stycznia 2004 r. zorganizowano „warsztaty” dla architektów i artystów rzeźbiarzy. Wysłano 40 imiennych zaproszeń. Mimo fatalnej pogody (śnieżyca) przybyło ponad 30 osób, głównie z Krakowa, Warszawy, Lublina i Chełma, w tym wielkie znakomitości tego środowiska, między innymi: Marek Budzyński, Konrad Kucza-Ku-

czyński, Stefan Dousa, Tadeusz Michalak, Dobrosław Bagiński. Niektórzy pierwszy raz mieli okazję być w Chełmie i podziwiać uroki naszego grodu.

Po formalnym i merytorycznym spotkaniu w sali różańcowej, „wizją lokalną” i wspólnym serdecznym posiłku na plebanii, artyści otrzymali stosowne materiały dotyczące naszego Sanktuarium i... zaproszenie do udziału w konkursie. Zgodnie z ustaleniami materiały konkursowe rozesłano 18 marca. Prace konkursowe należało przesłać do 31 maja. Rozstrzygnięcie konkursu – 17 czerwca. Ogłoszenie wyników konkursu – 19 czerwca. Sąd konkursowy, któremu przewodniczył arch. Jacek Ciepliński, składał się z 9 osób. Wpłynęło 13 prac, z czego sąd konkursowy zakwalifikował 7 (inne nie spełniały regulaminowych warunków). Niestety, nie przyznano nikomu I nagrody, mimo że niektóre prace (od strony artystycznej) prezentowały bardzo wysoki poziom. Większość z nich miała zbyt nowoczesny „awangardowy” styl, niekorespondujący z charakterem wiekowego Sanktuarium.

Tak więc po kilku miesiącach benedyktyńskiej pracy inż. Wł. Sadurskiego (korespondencja, telefony, spotkania z uczestnikami konkursu) staliśmy nadal u początku drogi. Kolejne miesiące to nawiedzanie sanktuariów posiadających swoje Kalwarie tudzież prośby o zdjęcia (foldery) z takowych miejsc. Nie był to jeszcze czas wszechobecnego Internetu.

III. Realizacja dzieła

Po kilku miesiącach spotkań i rozmów z wieloma artystami udało się dojść do porozumienia z p. Jackiem Kicińskim – artystą rzeźbiarzem z Siemianowic Śląskich. Po uzgodnieniu koniecznych szczegółów parafia zleciła mu przygotowanie projektu. Od tego momentu cały ciężar realizacji tego wielkiego dzieła spoczął na wykonawcy i jego współpracownikach oraz 3-osobowej komisji, którą stanowili p. Stanisława Rudnik – konserwator zabytków, p. inż. arch. Władysław Sadurski oraz ks. Kazimierz Bownik – kustosz Sanktuarium.

Prace zaplanowane na 3 lata, trwały 7 lat. Po wykonaniu pierwszej stacji (była to III stacja Drogi Krzyżowej), gdy zostawiliśmy wykonawcy pełną swobodę realizacji – doszliśmy do wniosku, że przy wykonaniu następnych – zanim zostaną przekazane do odlewu – muszą uzyskać naszą akceptację. To wymagało z naszej strony przynajmniej jednej podróży z Chełma na Śląsk, tudzież poważnych dyskusji (niekiedy bardzo trudnych) z wykonawcą, zaś z jego

strony dodatkowych działań, niekiedy formowania w glinie dodatkowych ujęć osoby Chrystusa czy innych przedstawianych postaci.

Irytowało to niekiedy p. Jacka, który twierdził, że nie akceptujemy jego wizji artystycznych, a przecież on jest autorem tego dzieła. Odpowiadałem ze spokojem, że nawet Leonardo da Vinci musiał konfrontować swoje wizje i dostosowywać się do wymogów członków rodu Medyceuszy, na których zamówienie i za których pieniądze wykonywał wielkie dzieła.

Chodziło głównie o to, by każda stacja mogła być nie tylko obiektem uznania dla smakosza sztuki rzeźbiarskiej, ale nade wszystko miejscem religijnej refleksji i modlitwy wierzącego chełmianina czy pielgrzyma. Jestem dozgonnie wdzięczny p. Stanisławowi Rudnik oraz p. Władysławowi Sadurskiemu za ogromne zaangażowanie w to dzieło, za kilkanaście „wycieczek” do pracowni p. Kicińskiego i za tyle bezcennych, fachowych porad i wskazówek zarówno w czasie realizacji poszczególnych stacji, jak też podczas ich montażu na Chełmskiej Górze. Solidne, naturalnej wielkości, spiżowe odlewy były wykonywane w pracowni p. Tomasza Rossa w Zakopanem, a stamtąd transportowane do Chełma. Na wcześniej przygotowanym fundamencie betonowym zostały osadzone na podstawach z czerwonego, kieleckiego piaskowca.

Trzeba zaznaczyć, że mimo korzystnego ukształtowania terenu należało pewne fragmenty trasy wyprofilować, choćby zejście do stacji VI i podejście do stacji VIII, o co zadbał niezmiernie życzliwy inżynier Franciszek Dobruk. Był do tego potrzebny odpowiedni sprzęt – czym bezinteresownie służyło Miejskie Przedsiębiorstwo Gospodarki Komunalnej, kierowane wówczas przez bardzo życzliwego śp. p. Eugeniusza Wójcika.

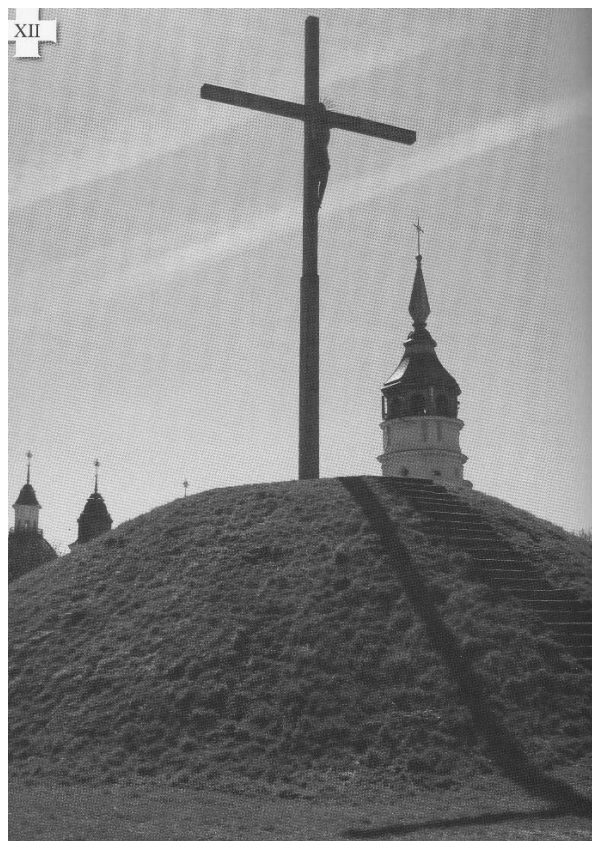
Relacjonując prace montażowe nie sposób nie wspomnieć o wielkiej dyspozycyjności i hojności firmy „Budomed” Dariusza Szpejdy i Tadeusza Zińkowskiego dostarczającej odpowiedni beton do zalewania fundamentów tudzież montaż schodów, prowadzących do stacji X. Podobnie jak przy innych inwestycjach parafialnych, całym sercem przy budowie Kalwarii był zaangażowany p. Leszek Dybała i wspomagający go śp. p. Jan Mielniczek.

Fundatorem głównym tego przedsięwzięcia była parafia Mariacka. Tylko cztery stacje miały fundatorów indywidualnych. Zgodnie z pierwotnymi założeniami stację XII stanowi Krzyż Jubileuszu 2000-lecia Chrześcijaństwa usytuowany na Kopcu Niepodległości, zaś stację XIV Mauzoleum, kryjące prochy z miejsc martyrologii Polaków. Jako ostatnie dotarły do Chełma

16.04.2011 r. – stacje VIII i XIV. Ich montaż, a więc całe dzieło zakończono 18.04. tegoż roku.

IV. Erygowanie i poświęcenie Chełmskiej Kalwarii

Uroczyste poświęcenie Chełmskiej Kalwarii odbyło się w piątek 13 maja 2011 r. w 30. rocznicę zamachu na Ojca Św. Jana Pawła II jako wotum wdzięczności za Jego beatyfikację, która miała miejsce w Rzymie, kilkanaście dni temu, 1 maja. Szkoda, że nie doczekał tej chwili śp. ks. abp Józef Życiński (zmarł 10.02.2011 r.), który żywo interesował się realizacją tego dzieła i upoważnił mnie, bym mimo przejścia w stan emerytalny (2009 r.) dysponował wcześniej zgromadzonymi na ten cel funduszami parafialnymi, aż do końcowego rozliczenia z wykonawcami.



Kopiec Niepodległości. Stacja XII Chełmskiej Kalwarii.
Źródło: Ks. K. Bownik, *Chełmska Kalwaria...*, s. 24

Na uroczystość przybyli księża biskupi – Mieczysław Cisło, administrator archidiecezji, który dokonał aktu poświęcenia i poprowadził Drogę Krzyżową oraz Ryszard Karpiński, który przewodniczył koncelebrowanej Mszy św. przy ołtarzu polowym na zboczu Wysokiej Górki. Przybyło też kilkudziesięciu kapłanów, głównie księży rodaków i byłych wikariuszy, liczne grono Sióstr Benedyktynek Misjonarek związanych

z naszym Sanktuarium oraz duża grupa chełmian. Honorowymi gośćmi byli wykonawcy - p. Jacek Kiciński i p. Tomasz Ross, którym towarzyszyły ich mamy.

Rozważania do poszczególnych stacji udało się przygotować, a nawet wydać je drukiem w formie niewielkiej książeczki.

V. Zadumanie po... latach

Minęło 10 lat od zbudowania i uroczystego erygowania Chełmskiej Kalwarii, która miała ubogacić religijnie i artystycznie nasze Sanktuarium, a nade wszystko pogłębić i ugruntować bądź rozbudzić u chełmian i pielgrzymów pobożność pasyjną. Porównując wszakże postawy wiernych sprzed lat - trzeba ze smutkiem stwierdzić, że tak się nie stało. To prawda, że starsi odchodzą. Pokolenie, które przeżyło dewastację Krzyży (1987 r.) i uczestniczyło w ekspiacyjnym zrywie, a nawet pierwsi ofiarodawcy, fundatorzy obecnej Kalwarii - albo należą do innych parafii (1990 r. - par. Ducha Św.; 1994 r. - par. Miłosierdzia Bożego), albo są ludźmi w podeszłym wieku; niektórzy odeszli do wieczności.

Ponad 90% tzw. „praktykujących” katolików ogranicza swe praktyki do uczestnictwa w niedzielnej Mszy św. Jestem przekonany, że zdecydowana większość „praktykujących” chełmian ani razu nie przeszła kalwaryjskiego szlaku, a może nawet nie wie, że coś takiego istnieje. Także księża organizujący pielgrzymki (że o świeckich organizatorach nie wspomnę) czynią to w wielkim pośpiechu, zaliczając jednego dnia kilka sanktuariów - więc nawiedzenie Obrazu (czasem Msza św.) i... wejście na wieżę.

Do rzadkości należą grupy pielgrzymkowe odprawiające Drogę Krzyżową. Czasem można zauważyć osoby indywidualnie modlące się na Kalwarii, ale to też rzadkość. Jeden raz w roku w wigilię odpustu 7. września nabożeństwo Drogi Krzyżowej gromadzi znaczną liczbę wiernych,

ale to jest noc i trudno kontemplować w ciemności umęczone Oblicze Zbawiciela i Jego Matki, tak niezwykle wyrażone w poszczególnych stacjach. A przecież można by, jak ongiś bywało, nawet w ramach katechezy (szkoły średnie są tak blisko usytuowane) przejść z młodzieżą szlakiem kalwaryjskim czy odbyć w „plenerze” cotygodniowe spotkanie z grupą duszpasterską, których w chełmskich parafiach jest kilkadziesiąt.

Natomiast wierni miejscu są dawni bywalcy tego terenu, ongiś pełnego zarośli (są tam usytuowane stacje: VI i VII) smakosze tanich trunków. Nierzadko, biesiadnym stołem są dla nich bloki czerwonego piaskowca - podstawy dla św. postaci. Zamiast więc kwiatów czy zniczy często „zdobią” te stacje butelki i puszki po alkoholu.

Końcowym zaś stacjom, usytuowanym na Wysokiej Górze towarzyszą w okresie letnio-jeziennym archeolodzy, którzy na stałe rozbili tam swój namiot szpecący (by nie powiedzieć profanujący) tę sakralną przestrzeń. Podobno naczelnym celem ich „naukowej” działalności jest likwidacja Kopca Niepodległości i oczywiście usunięcie Krzyża (XII stacji), po przecież wnikliwych badaniach archeologicznych prowadzonych i udokumentowanych przez P. Pokryszkina (1911-12), prof. W. Zina (1961-62), a ostatnio prof. A. Buko, czego tam jeszcze szukać? Może zbyt gorzkie, ale niestety, prawdziwe są powyższe refleksje. Nie mogą one jednak zdominować istotnego przesłania, jakie niesie zbawcze orędzie Chrystusa, tak ściśle zawarte w tajemnicy Drogi Krzyżowej. Jest to przecież orędzie nadziei. W XIV stacji (w Mauzoleum) dominują słowa Anioła: „Zmartwychwstał”!

Ludzkie słabości: lenistwo, apatia, małoduszność przy pomocy Łaski Bożej ustąpią, gdy ludzie wierzący odnajdą prawdziwe wartości i rozsmakują się w modlitwie i refleksji nad Ewangelią Umęczonego i Zmartwychwstałego Chrystusa.

Eklezjalny i narodowy wymiar Misterium Męki Pańskiej

Jacek Pomiankiewicz

Istotą Wielkiego Piątku, jako jednego z dni Triduum Paschalnego, jest liturgia Męki Pańskiej. W tym szczególnym dniu w wielu krajach świata tradycyjnie organizowane są Misteria Męki Pańskiej, widowiska teatralne, które

są religijną inscenizacją ukazującą mękę i śmierć Jezusa Chrystusa.

Słowo „misterium” pochodzi z języka greckiego (mysterion) oraz łacińskiego (misterium), które oznacza „tajemnicę” lub „wtajemniczenie”, co możemy rozumieć również jako wyjątkowość, nadzwyczajność w przeżywaniu tajemnicy Bożego Objawienia i obecności Boga w

świecie. W Misterium Męki Pańskiej dotykamy niezwykłych przeżyć, próbujemy odtworzyć i zrozumieć wydarzenia, które są podstawą religii chrześcijańskiej. Ta forma jako artystyczny wymiar wiary jest swoistym narzędziem głoszenia Dobrej Nowiny o Zbawieniu, które Bóg ofiaruje każdemu człowiekowi.

Misterium, jako forma dramatu, prezentacja treści biblijnych lub żywotów świętych na scenie, sięga swymi korzeniami średniowiecza, początki datuje się na X wiek. W Europie pierwsze misteria Męki Pańskiej, zwane również pasją, sztuką pasyjną przygotowywane były w XII wieku początkowo przez miejskie organizacje cechowe, a także specjalne bractwa, np. Bractwo Męki Pańskiej, działające od końca XIV w. w Paryżu. Pierwsze inscenizacje stanowiły odpowiedź na ujawniające się potrzeby ludności, która poprzez kreowane widowiska, oparte na „źródłach wiary” w sposób prosty, ale i bezpośredni chciała mieć możliwość osobistego „współuczestniczenia” w najważniejszych wydarzeniach z Pisma Świętego.



Misterium, Wadowice. Źródło: Wikipedia

Pierwsze misteria składały się głównie z obrzędów liturgicznych, ale stopniowo wzbogacane były poprzez wprowadzanie śpiewów i odgrywanie scen aktorskich. Na mocy ustaleń Soboru Trydenckiego (połowa XVI w.) zalecano, aby misteria wystawiane były głównie w kościołach. Coraz częściej jednak zaczęto je organizować poza świątyniami, głównie na placach miejskich, rynkach, co skutkowało nabieraniem przez misteria świeckiego charakteru i ich ewolucji w kierunku teatru. Rozwój misteriów został nieco zahamowany w okresie reformacji (XVI w.), a na ziemiach polskich również w czasie zaborów. Misteria odrodziły się w XX wieku. Do dziś najbardziej znane misteria organizowane są w Sewilli w Hiszpanii oraz w krajach Ameryki Łacińskiej. W brazylijskich misteriach Męki Pań-

skiej często uczestniczą znani aktorzy, a na Filipinach wierni dla okazania swojej wiary dają się dobrowolnie krzyżować, choć tamtejszy kościół katolicki krytykuje tę praktykę jako nieakceptowalny, krwawy rytuał.

W Polsce jedną z pierwszych zachowanych wersji pisanych misterium męki Pańskiej jest średniowieczna *Historyja o chwalebnyim Zmartwychwstaniu Pańskim* ułożona w XVI wieku przez Mikołaja z Wilkowiecka, zakonnika, paulina, przeora na Jasnej Górze. Utwór jego autorstwa jest wierszowanym misterium rezurekcyjnym, który ukazuje Zmartwychwstanie na podstawie Ewangelii. Stworzył misterium o dużych walorach teatralnych jako spektakl, który zawiera czytanie Ewangelii, śpiewy polskie i łacińskie, dialogi i sceny łączące elementy wiary, religii, postaci biblijnych, ale i codziennego żywota żołnierzy, kupców i pasterzy. W Polsce zachował się również scenariusz widowiska misterijnego z początku XVII w. autorstwa Abrahama Roźniatowskiego, napisany przez niego na prośbę ojców bernardynów, przeznaczony dla sanktuarium w Kalwarii Zebrzydowskiej pod tytułem *Pamiętka krwawej ofiary Pana Zbawiciela naszego Jezusa Chrystusa*. W 1618 Roźniatowski napisał jeszcze jeden utwór zachowany do dziś pt. *Zwierciadło smutne, wyrażające wizerunek okrutnej męki i śmierci Pana Zbawiciela naszego na czterech Ewangelistów złożone...* i co ciekawe podjął decyzję o wycofaniu się z życia publicznego i wstąpieniu do krakowskiego klasztoru oo. bernardynów, gdzie złożył zakonną profesję i uzyskał święcenia kapłańskie.

Polskie misteria pasyjne mają zwykle charakter tradycyjny i przyjmują, obok wersji „scenicznej”, formułę drogi krzyżowej rozbudowanej o sceny nawiązujące do poszczególnych stacji. Aktualnie w Polsce misteria pasyjne są organizowane w wielu miejscach, w każdej diecezji. Postaram się wymienić te najbardziej znane.

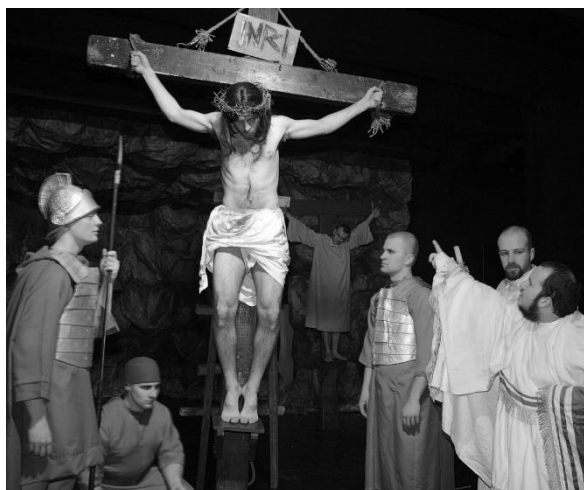
Rozpocznę od najstarszego w naszym kraju misterium, odbywającego się od XVII wieku we wspomnianej już wyżej Kalwarii Zebrzydowskiej, gdzie mieści się Sanktuarium Pasyjno-Maryjne oo. bernardynów. Przez wieki ukształtowany tu został unikalny na skalę światową kompleks ścieżek rozłożonych na obszarze 6 km², na których znajdują się 42 kaplice i kościoły, będące przedstawieniem Drogi Krzyżowej, tworząc scenierię rozgrywania się wydarzeń Wielkiego Tygodnia. Pierwsze nabożeństwa pasyjne odprawiane tu były już w początkach XVII w., dla wszystkich przybyłych pątników, przy krzyżach postawionych w miejscach przyszłych kaplic. Początkowo uczestniczyło w nich niewielu „aktorów”, miały bardziej charakter liturgiczny

(obchody Wielkiego Czwartku - umywanie nóg 12 apostołom i Wielkiego Piątku). Stopniowo zwiększano liczbę postaci ewangelicznych, jak też poszerzano grono osób „ubogających” widownię na podstawie tradycji i lokalnych wyobrażeń. Procesja wiernych była prowadzona od kaplicy św. Rafała do kaplicy Annasza (droga Pojmania), gdzie w jej dolnej części zwanej Piwnicą trwała adoracja aż do rana w Wielki Piątek, kiedy to przy ratuszu Piłata odczytywany był jego dekret skazujący Jezusa na śmierć. Następnie w kaplicy Włożenia Krzyża Chrystus brał krzyż na ramiona i niósł go do kościoła Ukrzyżowania. Na zakończenie procesja eucharystyczna przenosiła Sakrament do Grobu, gdzie trwała adoracja aż do rezurekcji. Założenie przestrzenne Kalwarii i jej obiekty wybudowane zostały na wzór tychże z Ziemi Świętej, a poszczególne miejsca odpowiadają nazwom oryginalnych miejsc, np. Golgota, Syjon, Góra Oliwna. Dlatego miejsce to nazywane jest często Polską Jerozolimą.

Kalwaria Paławska, nieopodal Przemyśla, pięknie usytuowane sanktuarium Męki Pańskiej i Matki Bożej Kalwaryjskiej - to szczególne miejsce do tego, by przeżywać tajemnicę męki i śmierci Pana Jezusa. Na drózkach zlokalizowano 41 kaplic kalwaryjskich, 35 murowanych, 6 drewnianych, jeden krzyż drewniany nad rzeką Wiar i trzy kamienne słupy. Tu co roku organizowana jest inscenizacja misterium podzielona na dwie części: „Wieczernik” i „Na krzyż z Nim”, kiedyś wystawiane o różnych porach, obecnie połączone w jedną całość. Pierwsze misterium na drózkach kalwaryjskich zorganizowano w 1995 r. Przedstawiane są chronologicznie ostatnie chwile życia Jezusa od ostatniej wieczerzy po śmierć na krzyżu. W misterium, będącym drogą przez wzgórza i lasy, biorą udział mieszkańcy okolicznych miejscowości, którzy wcielają się w postacie biblijne, a tłumnie uczestniczą pielgrzymi głównie z południowo-wschodniej Polski.

Ważnym miejscem na „polskiej mapie misterium” jest parafia NMP i św. Bartłomieja w Piekarach Śląskich. Pierwsze Piekarskie Misterium Męki Pańskiej odbyło się w 1900 roku i wzięło w nim udział ok. 40 mieszkańców miasta. W roku 2014 wśród młodzieży z kilku piekarskich parafii zrodziła się idea reaktywowania odgrywania „Męki Pańskiej” w naturalnym, kalwaryjskim plenerze i nadania jej jeszcze większego rozmachu. Po niemal roku przygotowani podjęto decyzję o zorganizowaniu „Misterium” w Wielkim Tygodniu roku 2015, w którym obchodzono 90-lecie pierwszej koronacji Cudownego Obrazu MB Piekarskiej oraz 90. rocznicę

powstania archidiecezji katowickiej. Po niemal 100 latach przerwy na Piekarskie Wzgórze Kalwaryjskie powróciła inscenizowana droga krzyżowa, po śląsku zwana „żywo męka”, ujawniająca także specyfikę regionu i bogactwo śląskich tradycji. Każdorazowo Misterium Piekarskie opatrzone jest hasłem, zawiera oryginalny program, wokół którego zbudowane są rozważania i homilie w trakcie obchodów: „Ecce Homo” (Oto Człowiek, 2015 r.), „Misericordia” (Miłosierdzie, 2016), „Pragnę” (2017), „Weźmijcie Ducha Świętego” (2018), „W Jego ranach” (2019). Niestety w latach 2020-2021, podobnie jak w innych miejscach, misteria nie odbyły się z powodu pandemii koronawirusa. Trud organizacji misterium wspiera Piekarskie Bractwo Kalwaryjskie, a także wiele osób, które przygotowują kostiumy, dekoracje i angażują aktorów. Aktualnie jest to już ok 120 osób „grających”, statystów i pomocników technicznych. Uczestniczyli w nim wierni nie tylko z Piekar, ale i wielu innych miast archidiecezji katowickiej.



Misterium w Ołtarzewie. Źródło: Wikipedia

Innym znanym miejscem jest sanktuarium Najświętszej Maryi Panny Niepokalanej Wszechpośredniczki Łask i św. Maksymiliana Marii Kolbego w Niepokalanowie, gdzie funkcjonuje nietypowa Kalwaria, właśnie w formie spektaklu, po raz pierwszy wystawiona w Niedzielę Palmową 1963 r.

Oryginalnym miejscem realizowania Misterium Męki Pańskiej jest pallotyńskie Wyższe Seminarium Duchowne w Ołtarzewie pod Warszawą. Reżyserami, autorami scenariuszy oraz wykonawcami misterium są alumni z wspólnoty seminaryjnej, którzy w sposób wysoce profesjonalny dbają o wysoki poziom artystyczny widowiska. Zawsze, w normalnej nie-kowidowej rzeczywistości, spektakle grane są wielokrotnie, a chętni muszą wcześniej rezerwować terminy i

miejsca. Jedno z ostatnich Misteriów Męki Pańskiej, wystawiane w 2019 r., zatytułowane było „Nie z tego świata”. Przesłaniem tegorocznego misterium (jeszcze aktualne na stronie internetowej) są słowa „Niech świat się dowie”, a tajemnicą centralną ma być odniesienie Chrystusowej męki do Jego relacji z Ojcem oraz ukazanie miłości Boga Ojca do każdego człowieka.



Misterium na poznańskiej Cytadeli. Źródło: Wikipedia

Ciekawym przykładem organizowania teatralnych rekolekcji jest Sanktuarium Bolesnej Królowej Polski Pani Ziemi Świętokrzyskiej w Kałkowie-Godowie, nieopodal Starachowic, miejsce odwiedzane przez licznych pielgrzymów. Od nieprzerwanie 47 lat w okresie Wielkiego Postu wystawiane są Misteria Męki Pańskiej (również planowane jest w tym roku) jako swoisty dar bezinteresownego zaangażowania tamtejszych parafian, ofiarowania swojego czasu, talentu i siły. Wszyscy aktorzy należą do miejscowej wspólnoty parafialnej, a zrzeszeni są w amatorską grupę Teatr Dramatyczny im. ks. Infułata Czesława Wali (1936-2020), autora scenariusza i reżysera Misterium, budowniczego sanktuarium, jej pierwszego i długoletniego kustosa. Akcja misterium rozgrywa się w różnych miejscach, począwszy od modlitwy Chrystusa w Ogrodzie Oliwnym, aż po scenę śmierci Zbawiciela na Golgocie. Poza tym w Kałkowie zorganizowano figuralne i udźwiękowione Misterium Męki i Śmierci Chrystusa (zwane panorama), umieszczone w specjalnie zbudowanym budynku, który oprócz części z obrazami, figurami i mechanizmami, posiada ozdobioną gontami salę widowiskową, przypominającą swoim stylem grecki teatr.

Miejszem szczególnym jest kaszubska Kalwaria Wejherowska (Duchowa Stolica Kaszub), perła architektury sakralnej Północnej Polski, stanowiąca zespół 26 kaplic usytuowanych na trzech wzniesieniach noszących nazwy: Góry

Oliwnej, Góry Syjon i Góry Kalwarii (zbudowana w połowie XVII w.). Opiekują się nią franciszkanie z klasztoru św. Anny w Wejherowie. Od 2002 roku na Kalwarii Wejherowskiej wystawiane jest, staraniem stowarzyszenia „Misternicy Kaszubscy”, Misterium męki Pańskiej, w którym aktorzy przebrani w stylizowane stroje, przedstawiają poszczególne wydarzenia Drogi Krzyżowej. Najbardziej rozbudowana jest scena pierwsza: Skazanie Chrystusa przed Piłatem oraz ciąg stacji od Obnażenia do Zdjęcia z Krzyża. Inscenizacji, z udziałem tysięcy wiernych, towarzyszy muzyka skomponowana przez znanego muzyka jazzowego Cezarego Paciorka do słów kaszubskiego poety Tomasza Pohla.

Wymieniać by można jeszcze wiele miejsc w różnych krainach Polski, w których istnieje tradycja wystawiania Misteriów Męki Pańskiej: w Górze Kalwarii (zw. Kalwarią Mazowsza), gdzie tradycję misteryjną wznowiono w 2010 roku po dwustu latach przerwy, także przedstawienia religijne corocznie odbywające się od 2001 w Bydgoszczy w sąsiedztwie Doliny Śmierci (w 1939 roku to miejsce masowych egzekucji mieszkańców Bydgoszczy i okolic) i Sanktuarium Matki Boskiej Królowej Męczenników Kalwarii XX wieku. Od ponad 20 lat Misterium Męki Pańskiej odgrywane jest również na scenie Teatru im. Mickiewicza w Cieszynie przez Zespół Teatralny działający przy parafii pod wezwaniem Świętej Elżbiety. Wreszcie, Misterium Męki Pańskiej w Poznaniu (od 1998 r. uznawane za największe widowisko pasyjne w Europie), Warszawa (od 2011), Grębocin k. Torunia (od 2008), Przeworsk (od 2014), Górka Klasztorna w Wielkopolsce, Lubawa w ziemi chełmińskiej, Alwernia (klasztor bernardynów) w Małopolsce.

W XXI wieku w Polsce inscenizacje pasyjne zaczęły przeżywać swój renesans, ukazując uniwersalne wartości, ale i regionalny koloryt, często z elementami patriotycznymi, narodowymi, ciesząc się coraz większą popularnością, która niestety została znacznie przyhamowana rozwojem pandemii koronawirusa. Udział wiernych w misterium jest formą pogłębienia wiary, ale także próbą poszukiwania odpowiedzi na pytania dotyczące sensu cierpienia, ofiary, pochylenia się nad człowiekiem w potrzebie. Dla każdego z nas jest dziś zaproszeniem do zatrzymania się w pędzie codziennego życia i refleksji nad najważniejszymi sprawami i wartościami. Do tych tajemnic powracamy co roku w okresie Wielkanocy, aby je przeżywać, wspominać, analizować, odkrywać na nowo oraz pogłębiać swoją wiarę, także właśnie poprzez uczestnictwo w Misteriach Męki Pańskiej.

Wyjdzie z zamętu świat ducha (cz. II)

Stanisław Srokowski

Wydaje się, że ta elegia [*List do barbarzyńców* – E.W.] odpowiada na rysujący się dramat i kryzys współczesnego człowieka i szerzej, ludzkości, który wyniszcza moralną tkankę świata i prowadzi do aksjologicznego rozkładu literatury i sztuki. Staje się też głosem rozpaczki, który mieści się w rozpoznanej przez JP II rzeczywistości i w jego zawołaniu: „Każda autentyczna forma sztuki jest swoistą drogą dostępu do głębszej rzeczywistości człowieka i świata”. A także koresponduje ze słowami: „(...) starają się (artyści – St. S.) ukazać stanowisko człowieka w historii i w całym świecie, jego nędze i radości, oświetlić potrzeby i możliwości ludzi oraz naszkicować lepszy los człowieka (...)”.

Właśnie ta elegia ujawnia postawę poety, który stara się ukazać los człowieka (...) „w historii i w całym świecie, jego nędze i radości (...). Pogłębiający się rozkład moralny chrześcijańskiej wspólnoty na Zachodzie Europy, zaczynający się już w XVI w. w trakcie reformacji, a prowadzący przez Rewolucję Francuską i kontynuowany przez marksizm kulturowy od lat dwudziestych XX w., doprowadził do zatarcia jednostki, zagubienia pojedynczego człowieka w świecie chaosu i dezorganizacji, wewnętrznego rozdarcia i rozluźnienia relacji społecznych, w których człowiek dla człowieka stał się nie tyle wilkiem, ile nieodgadnioną zagadką. Rozkład relacji i rozpad naturalnych związków między indywidualnymi bytami ludzkimi wymaga poważnej debaty, by – jak woła JP II - (...), naszkicować lepszy los (...)”.

Myślę, że poszukujący sensownego ładu twórcy - każdy na swój sposób - próbują podjąć temu zadaniu, mierząc się z wyrastającymi przed nimi problemami społecznymi, politycznymi, moralnymi, estetycznymi, religijnymi i egzystencjalnymi. Równocześnie świadomie lub intuicyjnie zbliżają się ku transcendencji, poszukując prawdy absolutnej. Być może z takiego namysłu zrodził się mój wiersz „Ten na krzyżu”. Powiadam, być może, a nie na pewno, ponieważ procesy twórcze są niezwykle skomplikowane, nieodgadnione i twierdzenia kategoryczne w tym względzie wydają się mało przekonujące.

W każdym razie, zmagając się z wieloma sprzecznościami współczesnego świata, widząc

narastające dramaty ludzkości, a także ostry kryzys dotykający, jak mi się wydaje, samej natury literatury i sztuki, które w poszukiwaniu nowatorskich metod budowania artystycznych struktur i tzw. nowego języka narracji, gubią po drodze duchowy i etyczny wymiar ludzkiego losu, postanowiłem w krótkiej lirycznej formie, wypowiedzieć swoje zdanie w tej materii. I tak powstał wspomniany wiersz *Ten na krzyżu* (z tomu *Ciszo milcz! Bólu mów!*, Magna Polonia, 2021 r.) w kontekście wielkich i porażających zbrodni ogarniających równocześnie kilka kontynentów naszego globu, kierujący się ku Jezusowi, czyli ostatecznej Instancji odwoławczej. I brzmi on tak:

Duchowa pustka współczesnej literatury
wypełnia wielkie teatralne sceny,
kina, galerie, muzea i łamy gazet.

Wypchany ptak nowoczesności
puszy się na publicznych placach.

Dobry smak kona w rynsztokach
degeneracji.

Chore płuca wierszy duszą się od dymu
płonących ciał i rozkładu sumień.

Czuje się rozkład metafor i piękna.

Kto was teraz wypowie,
umarli, napałki popiołu?

Które gałęzie języka wyśpiewają
wasze zwęglone ciała?

Został poczęty kielich goryczy
zwijającego się umysłu.

Swąd palonych ciał
nie przenika granic poezji.

Rozpad dusz następuje coraz szybciej.

Pozostaje tylko Ten na Krzyżu,
który wciąż kona w płomieniach oddechów.

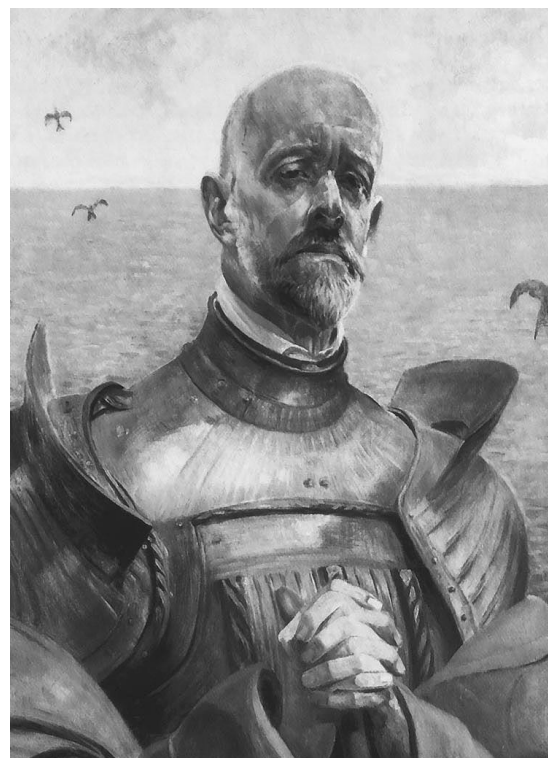
Kiedy jesteśmy całkowicie bezradni wobec zła, które nas otacza, a często i nas samych zagarnia, poszukujemy zbawienia w boskim natchnieniu i kierujemy się ku metafizyce. Być może taki stan duszy miał na myśli JP II, pisząc: „Inna jest natura poznania przez wiarę, gdyż wymaga ono osobistego spotkania z Bogiem w Jezusie Chrystusie. Także to poznanie jednak

może się wzbogacić dzięki intuicji artystycznej”. JP II mówi również: „Każdy człowiek w pewnym sensie pozostaje nieznanym samemu sobie. Jezus Chrystus objawia nie tylko Boga, ale «objawia w pełni człowieka samemu człowiekowi»; to wy, którzy poświęciliście życie sztuce, macie ukazywać bogactwem swego geniuszu, że świat jest odkupiony przez Chrystusa (...). Może i mnie prowadziła intuicja ku takiej drodze. Z pewnością dramat powiększa się, kiedy widzimy, że i „Ten na Krzyżu (...) wciąż kona w płomieniach oddechów”, czyli nadal umiera, każdego dnia umiera, o każdej godzinie, minucie i sekundzie, wciąż kona na naszych oczach, by nas zbawić, a człowiek nieustannie przyczynia się do Jego cierpień. Uzmysłowanie sobie tego faktu, pozwala czytelnikowi na chwilę refleksji. Wiersz w tej sytuacji pogłębia ludzkie poznanie bytu.

Prof. Eugeniusz Wilkowski w eseju poświęconym moim wierszom zatytułowanym *Teologia narodu wpisana w tom poetycki Ciszo milcz! Bólu mów!* i zamieszczonym w piśmie „Powinność”¹ idzie właśnie w tym kierunku i pisze: „S. Srokowski jest i pozostaje wielkim piewą Kresów (...). Oddycha ich dziejowym pulsem (...). Współczesna literatura polska niewiele odnotowała tego rodzaju głosów” (...). Z kolei prof. Dorota Heck z Uniwersytetu Wrocławskiego zauważa w szkicu opublikowanym w „Arcanach” pt. „Słowa bólu” : „Taka poezja ma wymiar uogólnienia kondycji cierpiących narodów (...). Język uniwersalnych symboli odwołuje się zarazem do starożytnej Grecji – kolebki śródziemnomorskiej kultury, do rudymetów polskiej orientacji estetycznej i aksjologicznej” (...).

Twórcy nieraz się wadzą z Bogiem. Przypomnijmy choćby Mickiewicza ze słynnymi strofami z „Dziadów cz. III”, z „Wielkiej improwizacji”, Charlesa Baudelaire’a, który się zwrócił do Szatana, by poskarżyć się na Boga, czy Jana Kasprowicza w hymnie „Dies irae”. Ale i te akty rozpacz i buntu mieszczą się w poszukiwaniu najwyższych wartości. JP II mówi: „Dla wszystkich jednak, wierzących i niewierzących, dzieła sztuki inspirowane przez Pismo Święte pozostają jakby odbłaskiem niezgłębionej tajemnicy, która ogarnia świat i jest w nim obecna (...). Dlatego artysta, im lepiej uświadamia sobie swój «dar», tym bardziej skłonny jest patrzeć na samego siebie i na całe stworzenie oczyma zdolnymi do kontemplacji (...). Tylko w ten sposób

może do końca zrozumieć samego siebie, swoje powołanie i misję”.



Jacek Malczewski, Autoportret w zbroi

Właśnie, tylko w ten sposób może zrozumieć artysta, twórca samego siebie, swoje powołanie i misję. Czyli w jaki sposób? Poprzez wejrzenie w nieskończoność, poprzez kontemplację Łaski Boskiej. Nawet jeśli po drodze spotykają nas choroby, tragedie, bóle i klęski, bowiem w ludzkim cierpieniu odbija się także tak trudny do pojęcia apel do poszukiwania prawdy w transcendencji. Najbardziej bolesne i pełne lęku pytania o znaczenie i sens ludzkiego bólu, tego fizycznego i duchowego, stawia starotestamentowy Hiob. Jak stwierdza JP II w innych wypowiedziach: „Pismo Święte jest wielką księgą o cierpieniu”. I istotnie tak jest. Pismo Święte bowiem zawiera najbardziej przenikliwie księgi o ludzkim losie, w którym cierpienie stanowi jądro człowieczej egzystencji. W Starym Testamencie mamy wiele prób zrozumienia sensu cierpienia. Najbardziej wnikliwą jest Księga Hioba. Pokazuje ona cierpienie niezawinione, zrujnowane życie i klęskę wszelkich nadziei i marzeń. Hiob jednak nie poddaje się, kieruje swój wzrok ku Najwyższemu: „Nagi wyszedłem z łona matki i nagi tam wrócę. Dał Pan i

¹ E. Wilkowski, *Teologia narodu wpisana w tom poetycki Ciszo milcz! Bólu mów!*, „Powinność”, nr 5(65), nr 6(66), 2021.

² D. Heck, *Słowa bólu*, Arcana, nr 160, 2021.

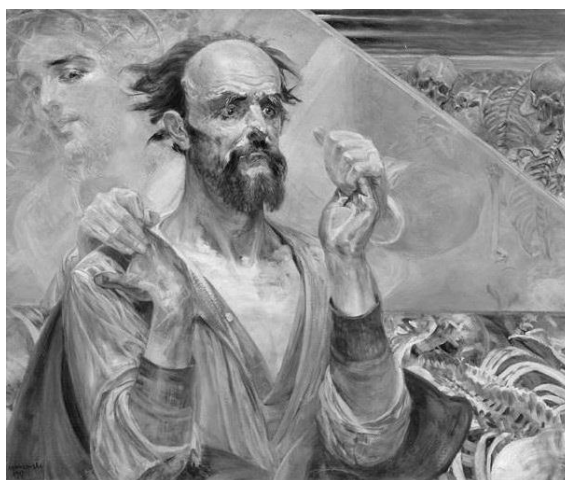
zabrał Pan. Niech będzie imię Pańskie błogosławione! Dobro przyjęliśmy z ręki Boga. Czemu zła przyjąć nie możemy?³ Współczesny, tzw. postępowy świat nie stawia takich pytań, ba, nie zna takich pytań, odwraca się ze wzdrganiem od metafizyki. Być może dlatego narastają i wciąż pojawiają się nowe, pełne bólu i cierpienia, obrazy pokazujące realną rzeczywistość, jako domenę bezradności i chorób cywilizacyjnych. Nie wolny i mój umysł od pytań ostatecznych i dręczących lęków i zwątpień. Oto kolejny wiersz, w którym zmagam się z ciemnościami tego świata.

Dziękuję Ci Panie

Za ten cios w życie, które pękło
na drobne kawałki i zawyły szakale
na końcu każdej drogi
Za strach dzieciństwa,
gdy odcięta głowa
zamordowanego dziadka Ignacego
spadła u mych stóp
Za ból myśli, która tonęła
pośród majaków.
Za pustkę, gdy z dna oczu
wylały się urojenia.
Za nicość,
kołyskę nocnych lęków.
Za mrok duszy i cierpienie
którego nie rozumiałem.
Za wzdrgający śmiech sprzedajnych
przyjaciół i ich zdradę.
Za lata milczenia.
Łąko, na której pasą się
moje strofy i piją ze źródeł
czystej śmierci.
Pustynio wielu śladów,
ciszo w zgiełku świata.
I za to dziękuję Ci Panie,
że Cię nie pojmuję,
pętlo wisząca
nad moją głową,
koło ratunkowe.

Zapewne tego rodzaju świadectwa znajdował i JPII, który w *Liście do Artystów* zawarł i taką myśl: (...) „sztuka pozostaje swego rodzaju pomostem prowadzącym do doświadczenia religijnego. Jako poszukiwanie prawdy, owoc wyobraźni wykraczającej poza codzienność, sztuka jest ze swej natury swoistym wezwaniem do otwarcia się na Tajemnicę”. Musiał wiedzieć, sam jako twórca, znakomity poeta i dramaturg, musiał więc wiedzieć, z jakimi demonami ciemności zmagają się ludzki umysł, w jakie otchłanie

zła zagląda ludzka dusza, próbując się uwolnić od ziemskich pokus i dramatycznych zwątpień. Mój wiersz staje się próbą przezwyciężenia stanów rezygnacji, beznadziei i wewnętrznej duchowej klęski. Próbą obrony życia poprzez potęgę wiary. I w tym miejscu spotyka się z myślą JPII: „Od chwili gdy edykt Konstantina pozwolił chrześcijanom wypowiadać się z całkowitą swobodą, sztuka stała się uprzywilejowaną formą wyrażania wiary”.



Jacek Malczewski, *Przeznaczenie*

I na koniec strofy z ostatniego tomu wierszy
Ciszo milcz! Bólu mów!:

Modlitwa

Panie,
oniemiały moje usta,
zamarł jęk duszy,
rozsypany się głazy i górskie przełęczce,
błysnęła próżnia,
i odpłynęły galaktyki.

Jak znieść ruiny ciszy
i zgłiszczą światel?

Mamrocą moje ręce,
szeleszczą płatki oddechu,
migocze ostatni płomyk języka.

Ale skąd ten nagły łopot skrzydeł,
gdy nadciąga noc?

Milcząca odnoga świata
pnie się w górę,
coraz wyżej i wyżej.

12.11.20

³ *Pismo Święte, Stary Testament, Księga Hioba.*

Poprzez metaforyczne przeniesienia ziemskiej rzeczywistości do wymiarów rzeczywistości „wyższej”, a więc pozaziemskiej, odnajdujemy cień nadziei, wiary w odnawiający się sens ludzkiej wędrówki. Nie zrodził się ten wiersz po przeczytaniu *Listu do Artystów* JP II, lecz z całą pewnością jawi się, jako jeden z przeczytanych znaków twórczej wyobraźni, wpisując się w apel naszego wielkiego Papieża, św. Jana Pawła II, który pisał: „Kieruję do was wezwanie, byście na nowo odkryli głęboki wymiar duchowy i religijny sztuki, który w każdej epoce znamionował jej najwznioślejsze dzieła. W tej perspektywie apeluję do was, artyści słowa pisanego i mówionego, teatru, muzyki i sztuk plastycznych, twórcy wykorzystujący najnowocześniejsze środki wyrazu. Zwracam się zwłaszcza do was, artyści chrześcijańscy: każdemu z was pragnę przypomnieć, że przymierze istniejące od zawsze między Ewangelią a sztuką, niezależnie od swoich aspektów funkcjonalnych, wiąże się z wezwaniem do wniknięcia twórczą intuicją w głąb tajemnicy Boga Wcielonego, a zarazem w tajemnicę człowieka”.

Mógłbym, kończąc te nieudolne wywody związane z tajemnicą sztuki pisania, dodać jeszcze i takie spostrzeżenie: Twórca, a więc pisarz i artysta, nieustannie i to od wieków porządkuje ludzkie doświadczenie, starając się je umieścić w jakimś centralnym miejscu historii świata, bez względu na to, czy ten świat jawi się nam jako unikalny i jedyny przejaw nadprzyrodzonej tajemnicy, czy też spostrzegamy go, jako jeden z wielu bytów, który został nam dany do rozpoznania i artystycznego odkrycia, byśmy się z nim identyfikowali przynajmniej na poziomie literatury i sztuki, jako pewnego zadania, które ma na celu przybliżenie dalekich i nieogarnionych bytów pozazmysłowych. I całkiem możliwe, jak dowodzi Gadamer: „Dzieło sztuki stoi w środku rozpadającego się zwykłego nam i swojskiego świata jako rękojmia porządku(...); ...dzieło artysty i doświadczenie sztuki: to porządkowania wciąż na nowo tego, co nam się rozpada”⁴.

Jest to tragiczna wizja twórczości, w której rodzą się ziarna prawdy. Ale dopiero w kontekście słów JP II: (...) „wy, którzy poświęciliście życie sztuce, macie ukazywać bogactwem swe-

go geniuszu, że świat jest odkupiony przez Chrystusa: odkupiony jest człowiek (...). Jest to właśnie wasze zadanie. Obcuując z dziełami sztuki, ludzkość wszystkich epok - także współczesna - spodziewa się, że dzięki nim pozna lepiej swoją drogę i przeznaczenie”.

Bowiem tylko człowiek został obdarzony logosem, by potrafił ogłaszać innym, co jest dobre, a co złe, co piękne, a co brzydkie, co prawdziwe, a co nieprawdziwe. Bowiem tylko człowiekowi powierzył Bóg misję nazywania rzeczy i idei po imieniu i wedle potrzeb, i własnych możliwości. A to oznacza, że także człowiek przyczyni się do nowego ładu, kiedy „wyjdzie z zamętu świat ducha”.

Jan Paweł II w dniu 4 kwietnia 1999 r. opublikował *List do artystów*. Już treść samej dedykacji implikuje, w jakim kierunku ma iść proces tworzenia w każdym, kto podejmuje się wnieść swój wkład do dziedzictwa kulturowego ludzkości. Czytamy: „Do tych, którzy z pasją i poświęceniem poszukują nowych «epifanii» piękna, aby podarować je światu w twórczości artystycznej”. Chodzi więc o swoiste „objawienie” prawdy, dobra i piękna, tyle że w zmieniającym się kontekście społeczno-kulturowym, za pomocą nowych form, języka, technik, metafor i znaków. Chodzi więc o pasję i poświęcenie po drodze, starożytni spotykali twórczość jarmarcznią, kiczowatą, mało oryginalną, kopiowaną, komercyjną, powstałą dla zaspokojenia bezguścia mecenasów, ale ona stanowiła wtedy, inaczej niż dziś, prawdziwy margines. Mam ogromne wątpliwości czy dzisiaj ludzie z Puław, czy Chełma poszliby do amfiteatru, obejrzeć *Antygonę* lub *Elektrę*?

Artystom potrzebne jest nawrócenie na sztukę w klasycznym sensie, a artystom chrześcijańskim powrót do „przymierza istniejącego od zawsze między Ewangelią a sztuką”. W przeciwnym razie ich sztuka będzie coraz bardziej dla nich samych, a co raz mniej dla wszystkich pozostałych. Będzie coraz bardziej hermetyczna, trudna i niepoznawalna. Wszyscy potrzebujemy piękna, dobra i prawdy. Ostatni Konkurs Chopinowski przypomniał nam, że istnieje piękny świat, w którym dochodzą do głosu najczulsze struny, poruszane skrzydłem prawdziwej sztuki.

⁴ H. G. Gadamer, *Rozum, słowo, dzieje*, Warszawa 2000.

Chora wizja świata (z insp. J. Lenonna - *Imagine*, 1971 r.)

Wyobraź sobie, że niebo nie istnieje.
To trudne dla człowieka
stracić wszelką nadzieję.

Wyobraź sobie od zaraz,
że piekła nie ma na ziemi,
to łatwe, jeśli tylko się postarasz.

Wyobraź sobie ruch drogowy
bez znaków nakazu i zakazu,
włosy dęba staną ci od razu.

Wyobraź sobie świat bez Dekalogu,
bandytę i złodzieja stojącego
w domu twego progu.

Wyobraź sobie świat bez własności,
gdzie każdy może wkroczyć w twoje włości
i zająć mieszkanie
na zawołanie.

Wyobraź sobie, że państwa zostały zniesione,
niejeden już nabrał na to ochoty.
Czyż więc wracamy
do pierwotnej wspólnoty?

Nie wyobrażam sobie wszystkich ludzi
dzielących się całym światem.
Dlaczego miliony z nich
umiera z głodu zatem,
gdy nawet miliardera
chciwość zżera?

Wyobraź zaś sobie świat robotów,
zaprogramowanych tak,
by nie sprawiali sobie kłopotów.
W takiej wizji świata człowieka
nic dobrego nie czeka.

Wyobrażam sobie świat
według Lenonna tezy,
gdyby ludzkość posiadała
zdolność do fotosyntezy.

W jego nowym wspaniałym świecie,
nieba i piekła nie znajdziecie,
ani też religii, państwa i własności.
To naiwna i infantylna wizja przyszłości,
nic dobrego nie przyniesie ludzkości.

Jan Fiedurek

Jan Kanty w *Legendach* Wincentego Pola

Władysława Bryła

Wielu polskich pisarzy opisywało sylwetki wybitnych Polaków: królów, wodzów i świętych. W ten sposób zachowywano pamięć i szerzono wiedzę o nich. Takim pisarzem był też Wincenty Pol opiewający m. in. św. Jana Kantego, profesora Akademii Krakowskiej i wielkiego jałmużnika. Pol był wielkim patriotą i przekonywał, że literatura, język i sztuka dokumentują przeszłość, określają teraźniejszość i warunkują przyszłość narodu chcącego zachować swoją tożsamość. Wielokrotnie podkreślał, że tylko znajomość historii, z której Polacy mogą być dumni i zawierzenie Bożej Opatrzności pozwoli na „wskrzeszenie” wolnej Polski. Był to trudny optymizm po upadku powstania listopadowego, po rabacji chłopskiej, a szczególnie po klęsce powstania styczniowego. Przeciwstawieniem się germanizacji i rusyfikacji

mogło być - zdaniem Pola - pielęgnowanie polskiej tradycji werbalizowanej jako: „obyczaj stary”, pamięć wieków, pamięć dziejów, a także wskazywanie na symboliczne przedmioty: grób, kurhan, orle gniazdo, mogiła, kościół czy opowiadanie o ważnych osobach. Według definicji słownikowych tradycja jest procesem przekazywania określonych treści kulturowych, wierzeń, sposobów działania, myślenia i wierzenia, a także dziedzictwem kulturowym wypracowanym przez daną zbiorowość. Pol ukazuje tradycję w obu tych znaczeniach: jako proces i jako dziedzictwo duchowe i materialne. Sam starał się być krzewicielem tradycji powstańczej, akademickiej, szlacheckiej i rycerskiej. Jako były profesor uniwersytetu, mieszkaniec Krakowa, czuł się spadkobiercą tradycji akademickiej i podkreślał, że jest uprawniony do upamiętnienia osoby Jana Kantego, który też był profesorem tej uczelni.

I komuż zebrać te święte legendy
I starej szkole odnieść je po Bogu?
Temu, co przeszedł jako lirnik tędy
A niegdyś w służbie stał u tego progu.
Temu, co w trudzie dobija się ładu,
I sądu dziejów i Bożego sądu.

W twórczości Pola hołdem dla Jana Kantego są *Legendy o Świętym Janie Kantym opowiedziane w Radnej Sali miasta Krakowa dnia 14 marca 1868 r. na dochód kościoła Akademickiego Św. Anny*. Teksty legend poprzedza dedykacja: *Pamięci / Stanisława Pilata / poświęcam / tych kilka kart u Świętych Grobów zebranych / i składam je na grobie Przyjaciela / ze czcią i z żałością serca*. W romantyzmie legendy stały się (obok mitów i źródeł biblijnych) materiałem fabularnych utworów literackich. Pol, piewca tradycji, patriota i gorliwy katolik wielokrotnie wymieniał polskich świętych: Stanisława, Jacka, Kingę, Jana Kantego, Jana z Dukli, Andrzeja Bobolę, których uważał za wielką chlubę Polaków.

Jan z Kęt (1390 – 1473) studiował na Uniwersytecie Jagiellońskim, gdzie w 1418 roku uzyskał stopień bakałarza. Kierował szkołą klasztorną bożogrobców w Miechowie i zajmował się kaznodziejstwem; w 1429 roku rozpoczął wykłady na wydziale atrium na UJ, pełnił też funkcję dziekana. W 1439 roku został kanonikiem kapituły św. Floriana, w 1443 – magistrem teologii, a następnie – profesorem. Zasłynął jako niestrudzony kopista dzieł św. Augustyna, św. Tomasa z Akwinu, dokumentów Soborów Konstancjańskiego i Bazylejskiego. Beatyfikowany został w 1680 roku, kanonizowany w 1767. Już za życia zasłynął z troski o ubogich, co znalazło odzwierciedlenie w ikonografii, m. in. *Darowanie płaszcza żebrakowi* (polichromia K. Dankwarta z 1696 roku w kolegiacie św. Anny), *Cud z rozbitym dzbanem* (malowidło M. Rogowskiego z 1850 roku w Muzeum UJ); na relikwiarzu na głowę Jana (przechowywanym w kolegiacie św. Anny w Krakowie) znajduje się cykl ośmiu płaskorzeźb inspirowanych wydarzeniami z życia Świętego: *Nocne czuwanie na modlitwie w Collegium Maius*, *Napad zbójców*, *Wykład w Akademii Krakowskiej*, *Kazanie* oraz *Cud z rozbitym dzbanem*). Wincenty Pol, miłośnik Krakowa i profesor UJ, z pewnością oglądał te dzieła. Obecnie jest mało znanym patronem polskiej nauki, nauczycieli akademickich i młodzieży studiującej.

Legendy autorstwa Pola są rymowanymi

wierszami obejmującymi 2-4 strony. W legendzie pt. *Alma mater* sławi Pol „starą szkołę”, (Uniwersytet Jagielloński), która liczy już pięć wieków i zawsze była wierna Bogu i ojczyźnie, co podkreślił następująco:

Pacierz i szkoła – to odwieczna wiara
I starej szkoły i ojczyzny starej...
Wszystko, czym stoi ta puścizna stara,
Wszystko to poszło z tej narodu wiary.



Witraż św. Jana Kantego w archikatedrze we Wrocławiu.
Źródło: Wikipedia

Krakowska uczelnia wykształciła „wielkie i długie szeregi / Mędrców, rycerzy, radnych i kapłanów”, aż wreszcie Bóg dał szkole nagrodę za zasługi „wybrańca Bożego” Jana Kantego, który służył młodzieży i uniwersytetowi w „kapłańskiej odzieży” i miał zwyczaj, że nie zasiadł do stołu dopóki nie przyszedł jakiś ubogi biesiadnik, w którym widziano Chrystusa. Wówczas ogłaszano: *Pauper venit, Christus venit, sedeat nobiscum*. Kolejna legenda zatytułowana *Felix saeculum sanctorum* nawiązuje do utrwalonego w tradycji przekonania, że wiek XV był szczęśliwy dla Krakowa, gdyż był to wiek świętych¹, którzy czuwali i nadal opiekują się Krakowem i Polską. Autor przedstawił historię jednej nocy z życia tych świętych, którzy mieli spotkać się w celi Jana Kantego. Jednakże Święty Doktor był tak zajęty dziełami miłosierdzia, że zapomniał o tym zaproszeniu, co po przyjsciu gości wprawiło go w wielkie zakłopotanie: nie przygotował bowiem na ich przyjęcie żadnego poczęstunku.

¹ Wymieniani przez Pola święci istotnie żyli w XV wieku w Krakowie: Izajasz Boner był augustianinem (zm. w 1471 r.), Szymon z Lipnicy – bernardyn (zm. w 1482 roku), Stanisław Kaźmierczyk – kanonik regularny z Konwentu przy kościele Bożego Ciała (zm. w 1489 r.), Świętosław zwany Milczącym – mansonarz w Kościele Mariackim (zm. w 1489 r.), Michał Giedroyc – zakonnik w klasztorze św. Marka (zm. w 1489 r.).

I wówczas zdarzyła się cudowna interwencja: ktoś niewidoczny zapukał do drzwi i zostawił na srebrnej tacy bukłaczek z winem, sześć „wylaczanych kubeczków i kilka pierników”. Zdziwieni tym darem zebrani mężowie oddali wino i srebro do kościoła, a w Krakowie przekazywano sobie szeptem wieść, że „Świętym Pańskim służą Aniołowie”. Wielką sławę wśród mieszkańców Krakowa zdobył Jan Kanty w czasie pożaru miasta, który wybuchł o świtanie, niedaleko kościoła Świętej Anny i Uniwersytetu z taką siłą, że ludzie nie byli w stanie go ugasić. Zaniepokojony o kościół Jan Kanty zarządził modlitwę, aby powstrzymać gniew Boży. Za przykładem Jana ludzie „upadłszy krzyżem” modlili się a pożar „zgaśł za sprawą cudowną”. Jan Kanty opowiedział wówczas o wstawiennictwie św. Stanisława, Patrona Korony Polskiej. Legenda zawiera też moralizację pochodzącą od św. Stanisława, przekazaną przez Jana Kantego: „Jeśli się z grzechu naród nie poprawi / będzie bardzo srodze udręczony”.

Przez dziewiętnastowiecznych słuchaczy Pola ta legenda mogła być odbierana jako spełnienie słów Jana Kantego. W 1868 roku Polacy istotnie żyli w ucisku i udręczeniu, a sam Pol, wówczas już niewidomy, mógł przeżywać osobiście to proroctwo.

Z Uniwersytetem Jagiellońskim wiąże się także legenda pt. *Święta toga*, w której ukazana jest wielka wrażliwość Jana na ludzi biednych.

Raz gdy z kolegium² spieszył do kościoła, Mróz był straszliwy; - patrzy, człowiek leży Skostniały wszystek, prawie bez odzieży, Więc zziębniętego, co leżał nad drogą Jak mógł otulił swoją własną togą

Po odprawionej cichej mszy poprosił ludzi, aby zaopiekowali się biedakiem, ale nie znaleziono go (o jego wcześniejszej obecności świadczył tylko stopniały śnieg). Jednak po powrocie do celi zdumiony kapłan ujrzał własną togę wiszącą na ścianie (na swoim stałym miejscu), mimo że cela była zamknięta na klucz. Pol potwierdzał istnienie świętej togi w kościele św. Anny. Oddawanie przez Świętego odzieży i butów biedakom zdarzało się często i, zdaniem narratora, do jego czasów ludzie pokazują sobie miejsca na ulicy, gdzie „Mąż Boży w miłosierdziu stawał”.

W ikonografii przedstawiającej Jana Kantego artyści często nawiązują do dwóch spektakularnych wydarzeń w życiu Świętego, które

Pol opowiedział w legendach: *Dzban z mlekiem rozbity i Wskreszenie dziecka*. Pierwsza z tych legend opowiada o tym, że Kanty ulitował się nad służącą, która zabiła dzban z mlekiem i rzewnie płakała ze strachu przed srogim gospodarzem. Jan nakazał zebrać skorupy i dzban sam się „cudem” złożył w całość a wlana do niego woda zamieniła się w mleko. Druga z wymienionych legend przypomina ewangeliczną scenę wskreszenia córki Jaira³. Wskreszenie zmarłego dziecka było niezbitym dowodem wiary ówczesnych ludzi w świętość tego kapłana. Jan



Wincenty Pol

Kanty wiele podróżował jako kaznodzieja i jednocześnie kierownik szkoły bożogrobców w Miechowie. Podobno – jak twierdzi Pol – był cztery razy w Rzymie (co w tamtych czasach było bardzo trudne i niebezpieczne), dotarł też do Ziemi Świętej. W czasie jednej samotnej podróży z Rzymu, w dzikich i groźnych górach, napadli na kapłana zbójcy i zażądali złota, więc oddał im wszystko, co miał i przysiągł, że nic więcej już nie posiada. Jednak po pewnym czasie Święty przypomniał sobie, że w kaftanie ma zaszytych kilka sztuk złota, o których wcześniej nie pamiętał. Pospieszenie pobiegł więc za zbójcami i oznajmił, że ma jeszcze kilka sztuk złota, które chce im oddać, równocześnie poprosił o przebaczenie wcześniejszego nieumyślnego kłamstwa. To niezwykle zachowanie świętego męża bardzo poruszyło zbójców: nawrócili się i poprosili o spowiedź.

² Chodzi zapewne o krakowskie Collegium Maius, gdzie Jan Kanty zamieszkał po objęciu wykładów w 1429 roku. 22 czerwca 1983 roku papież Jan Paweł II odwiedził pokój Jana Kantego usytuowany przy kaplicy uniwersyteckiej.

³ O wskreszeniu córki Jaira piszą trzej Ewangelieści: Mateusz (Mt 9, 23-26), Łukasz (Łk 8, 49-56) i Marek (Mk 5, 35-43).

W omawianych legendach osoba Jana Kantego przedstawiona jest w kategoriach doskonałości. Według definicji słownikowych doskonałe jest to, co jest tak dobre, że nie może być lepsze. Doskonałe jest to, co osiągnęło swój *cel*, co spełnia wszystkie właściwe sobie *funkcje*, jest *harmonijne*. Życie Jana Kantego jest doskonałe we wszystkich wymiarach: osiągnął cel – świętość; harmonijnie łączył różne funkcje: kapłana, uczonego, jałmużnika i wzorca osobowego dla współczesnych mu ludzi. W legendach wyeksponowany jest silny związek opiewanego męża z realiami społeczno-obyczajowymi środowiska uniwersyteckiego, złączonego ściśle z kościołem i z mieszkańcami Krakowa, których niekiedy należało napominać (teksty te miały bowiem charakter dydaktyczny). Działaniom Kantego towarzyszyły cudowne znaki, gdyż to Pan Bóg dzia-

łał przez niego. To sprawiało, że otaczała go atmosfera tajemniczości wynikająca z tych znaków, z dystansu czasowego, w których żył i z ustnych form przekazu podań. Wszystkie legendy kończą się dwuwierszem podkreślającym wpływ czasu, trwałość wymienianych wartości i związek tego, co dawne z tym, co współczesne:

I lata biegly i rosła nić złota
W cichym zakryciu świętego żywota.
Owa „nić złota” to „nić wiary”.

Już ten pobieźny szkic przybliżający osobę św. Jana Kantego utrwaloną w legendach, pozwala na ukazanie ideowości romantycznej poezji krajowej. Patriotyzm, kult polskich świętych i tradycja w formie opowieści ustnie przekazywane miały spełniać funkcje wychowawczą.

Wpływ zmian klimatycznych oraz ekologicznych na występowanie niektórych chorób

Jan Fiedurek

Konsekwencje zmian klimatu na terenie Europy są trudne do określenia, ale prawdopodobnie staną się poważnym zagrożeniem dla zdrowia na świecie w XXI wieku, nie tylko w postaci występowania coraz częściej ekstremalnych zjawisk pogodowych, ale również w formie rozprzestrzeniania się chorób zakaźnych. Zmiana częstości i natężenia ekstremalnych zjawisk klimatycznych powoduje wzrost zachorowań i liczby zgonów oraz rozprzestrzenianie się chorób dotychczas nie występujących w umiarkowanych szerokościach geograficznych. Ponadto zmiany klimatu mogą także pośrednio wpływać na zdrowie poprzez tworzenie warunków atmosferycznych przyczyniających się do wzrostu zanieczyszczeń powietrza (ozon troposferyczny) i wody, rozwoju bakterii pokarmowych, a także liczby i częstości chorób zakaźnych przenoszonych przez owady. Szczególnie wrażliwe na choroby klimatyzależne są dzieci, osoby starsze, chore i ubogie oraz bezdomne, ale nie można pominąć pewnych grup zawodowych, takich jak rolnicy i leśnicy, narażonych na choroby zakaźne przenoszone przez kleszcze.

Do negatywnych skutków zmian klimatu zalicza się: problemy zdrowotne związane z na-

rastaniem fal upałów i działaniem promieni UV; skutki zdrowotne częstszych powodzi; skutki zdrowotne częstszych susz - niedożywienie i spadek produkcji rolniczej; zmiany w trendach rozprzestrzeniania się chorób przenoszonych w żywności; rozprzestrzenianie się chorób zakaźnych i zmiany w ich występowaniu; coraz częstsze przypadki chorób tropikalnych i subtropikalnych w Europie; rozprzestrzenianie się chorób przenoszonych w wodzie; powszechniejsze występowanie chorób dróg oddechowych i alergii.

Istnieje szereg chorób powiązanych ze zmianami klimatycznymi. Są to tzw. grupa chorób klimatyzależnych, do których należą zarówno przeziębienia, udary cieplne, słoneczne, choroby odkleszczowe (czy przenoszone przez inne owady), jak i choroby kardiologiczne. Zwiększająca się liczba dni gorących, a także wilgotnych, powoduje zaburzenia pracy serca, zwłaszcza u osób z problemami kardiologicznymi. W Polsce jednym z głównych zagrożeń są kleszcze, których z każdym rokiem mamy coraz więcej. Przenoszą one takie choroby jak borelioza czy odkleszczowe zapalenie mózgu. W Szwecji zasięg boreliozy przesuwają się na północ. Osoby starsze, u których zdolność do regulowania temperatury ciała jest ograniczona, są najbardziej narażone na udar cieplny oraz choroby układu

krążenia, nerek, układu oddechowego oraz zaburzenia metaboliczne.

Skutki zmian klimatycznych mogą wpływać na stan zdrowia ludzi pośrednio i bezpośrednio. Bezpośrednie efekty zmian klimatycznych to wzrost śmiertelności w wyniku gwałtownych skoków temperatury, powodzi itp. Większe znaczenie ma pośredni wpływ zmian klimatu, powodujących zakłócenia systemów ekologicznych, które ułatwiają szerzenie się chorób zakaźnych. Wiele nowo pojawiających się chorób - jak Ebola, AIDS, SARS, ptasia i świńska grypa, jest konsekwencją naszego wpływu na naturalne ekosystemy. W klimacie umiarkowanym najczęściej przypadków zachorowań na choroby układu oddechowego stwierdzono podczas zimnych, suchych zim o małym osłonecznieniu. Do ważnych czynników środowiskowych wpływających na patogeny są temperatura, opady i wilgotność powietrza. Niektóre choroby zakaźne mają tendencje do cykliczności sezonowej, zależnej od wpływu klimatu. Badania laboratoryjne nad SARS-CoV-2 dostarczyły pewnych dowodów na to, że wirus przeżywa dłużej w warunkach zimnego, suchego powietrza i niskiego promieniowania ultrafioletowego. Nie stwierdzono jednak jednoznacznie, że czynniki meteorologiczne mają znaczenie dla szybkości transmisji wirusa w warunkach rzeczywistych.

Na jeden stopień wzrostu temperatury śmiertelność wzrasta o 1-4 %. Do lat 30. XXI w. może wzrosnąć o 30 000 zgonów corocznie oraz o 50 000-110 000 do lat 80. XXI w. W roku 2003 w wyniku fali gorąca zmarło w Europie od 35 000 do 70 000 ludzi. W okresie ubiegłego stulecia średnia temperatura powietrza na Ziemi wzrosła o 0,7°C. Według szacunków Międzyrządowego Zespołu ds. Zmian Klimatu (Intergovernmental Panel on Climate Change - IPCC) średnia globalna powierzchniowa temperatura powietrza w latach 2090-2099 osiągnie wartości wyższe o 1,8-4°C od odnotowanej w latach 1980-1999. Nasilenie zmian klimatycznych w ostatnim czasie, jest z dużym prawdopodobieństwem (> 90%), wynikiem aktywności ludzkiej. Emisja gazów takich jak: dwutlenek węgla, metan, tlenki azotu i para wodna (tzw. gazy cieplarniane) do atmosfery powoduje zwiększenie absorpcji promieniowania podczerwonego przez powietrze i co za tym idzie wzrost jego temperatury. Dekada 2000-2009 była w wielu krajach najcieplejsza w historii, co potwierdza trend obserwowany od 1940 roku, odkąd każde następne dziesięciolecie było cieplejsze od poprzedniego.

Zmiany klimatyczne już skutkują wzrostem liczby urazów i chorób oraz śmiertelności z po-

wodu katastrof naturalnych i fal upałów, zachorowalności na infekcje pokarmowe i choroby zakaźne (w tym malarię i dengę), zwiększeniem zaburzeń odżywiania z powodu suszy oraz chorobowości i śmiertelności związanej z zanieczyszczeniami powietrza w tym także alergii i astmy.



Klimat zmienia się zarówno w Europie, jak i na całym świecie. Obserwowane zmiany nie występują w takim samym stopniu w różnych środowiskach, dlatego prawdopodobnie niektóre kraje odczuwają je bardziej niż inne. Poważną przyczyną efektu cieplarnianego jest bezmyślne wyniszczanie lasów w Ameryce Środkowej i Południowej w celu zyskania nowych terenów wypasu bydła. Lasy monsunowe stanowią 80% roślinności na ziemi i są podstawą funkcjonowania naszego ekosystemu. Wypalając lasy, nie tylko niszczymy roślinność produkującą tlen oraz środowisko, w którym żyje najwięcej gatunków zwierząt i roślin na świecie, lecz również uwalniamy do atmosfery olbrzymie ilości dwutlenku węgla, co przyspiesza postępowanie efektu globalnego ocieplenia. Lasy wypala się w tempie 1 akra (0,405 ha) co 5 sekund. Z powodu wypalania lasów monsunowych ginie rocznie tysiąc gatunków roślin i zwierząt. To nieprawdopodobny zamach na nasz ekosystem.

Na rozprzestrzenianie się chorób zakaźnych wpływa wiele czynników t.j.: transport, migracje ludzi, odporność na leki, jak również zmiany klimatu. Niektóre choroby zakaźne są bardzo wrażliwe na zmiany klimatu, takie jak zmiany temperatury i wilgotności powietrza. Wzrost temperatury może spowodować zwiększenie liczby przypadków zachorowań na infekcje jelitowe, jak również stworzyć odpowiednie warunki do wzrostu i rozprzestrzeniania się wektorów, takich jak: komary, kleszcze, szczury, ptaki, które są nosicielami chorób zakaźnych. Spadek wilgotności powietrza może podzielić aerozole na mniejsze cząsteczki, które z kolei mogą przenieść na większe odległości wirusy rozprzestrzeniające się drogą kropelkową. Przy-

puszcza się, że zwiększy się częstotliwość zachorowań na choroby zakaźne w Europie, które wcześniej nie występowały. W związku z tym zaleca się następujące działania profilaktyczne: 1) obserwacje związku między zmianami klimatycznymi i chorobami zakaźnymi oraz opracowanie bardziej naukowego ich wyjaśnienia; 2) przewidywania czasowego procesu zmian klimatycznych i związanych z nimi zmian chorób zakaźnych; oraz 3) stworzenie efektywnych systemów wczesnego ostrzegania o skutkach zdrowotnych przewidywanej zmiany klimatu.

Zmiany klimatu mogą wpływać na zdrowie ludzi m. in. poprzez choroby zakaźne. Dla występowania większości z nich niezbędne są trzy składowe: patogen, wektor oraz środowisko rozprzestrzeniania. Właściwe warunki klimatyczne są niezbędne dla rozwoju patogenów, zmiany tych warunków mogą wpływać na funkcjonowanie czynników chorobotwórczych. Długotrwałe ocieplenie klimatu oraz pojawiające się coraz częściej ekstremalne zjawiska pogodowe mogą mieć wpływ na pojawiające się ogniska chorobowe. Pogoda wpływa na termin oraz intensywność wybuchu ognisk chorób zakaźnych, czego przykładem są ulewne deszcze, które stwarzają warunki do rozrodu owadów, będących ich nosicielami. Zmiany klimatu wpływają na choroby zakaźne w wyniku przesunięcia zakresu występowania geograficznego oraz skrócenia okresu inkubacji patogenu. Klimat może wpływać na patogeny, gospodarza oraz na środowisko, w jakim się znajduje. Przedłużające się okresy suszy w danym regionie mogą wpływać na organizmy, które są nosicielami chorób zakaźnych w postaci zmniejszenia liczebności populacji, natomiast na jej zwiększenie może mieć wpływ intensywność opadów deszczu. Istotnymi czynnikami mającymi wpływ na rozprzestrzenianie się chorób zakaźnych są zjadliwość lub zdolność przenoszenia czynników zakaźnych oraz wzrost prawdopodobieństwa narażenia i wrażliwości ludzi na zakażenia. Do ważnych czynników środowiskowych wpływających na patogeny należą: temperatura, opady i wilgotność. Niektóre choroby zakaźne mają tendencje do cykliczności sezonowej, które występują w różnych rejonach świata, czego przykładem jest zakażenie układu pokarmowego przez bakterie z rodzaju *Campylobacter* pojawiające się na wiosnę w Szkocji. W Bangladeszu występują ogniska cholery w porze monsunowej, natomiast w Afryce Subsaharyjskiej meningokokowe zapalenie opon mózgowych jest monitorowane w gorącym i suchym sezonie, zaś ustępuje wraz z początkiem sezonu deszczowego. Zakażenia dróg oddechowych

wywołane wirusem grypy są dużym problemem zdrowotnym na całym świecie, powodując 3-5 mln infekcji klinicznych oraz 250-500 tys. zgonów rocznie. Wirus grypy, należący do rodziny *Orthomyxoviridae* (RNA), zakaża i uszkadza komórki nabłonkowe układu oddechowego u zwierząt (ssaki i ptaki) oraz ludzi. Początek sezonu grypowego w Polsce przypada na połowę września lub przełom września i października. Od tego momentu mniej więcej do końca listopada liczba zachorowań rośnie. Grudzień i styczeń są okresem stabilizacji, ponowny wzrost zachorowań rozpoczyna się w lutym i trwa do końca marca lub utrzymuje się jeszcze w kwietniu (zależnie od typu wirusa oraz warunków pogodowych). W strefie klimatu umiarkowanego szczyt zachorowań na grypę jest związany z występowaniem zimna i suchego powietrza, natomiast w regionach tropikalnych aktywności grypy sprzyjają warunki wilgotne i deszczowe. Przeprowadzone badania nad sezonowością występowania grypy wykazały, że w każdym sezonie początek epidemii rozpoczynał się w momencie, gdy po raz pierwszy średnia temperatura w danym sezonie spadała poniżej punktu zamarzania (0°C) oraz ciśnienie atmosferyczne ulegało zmniejszeniu o 4 hPa. Wirus grypy przy występowaniu korzystnych dla niego warunków w powietrzu może samoistnie przemieścić się nawet o kilka kilometrów. Spadek wilgotności powietrza może przyczynić się do podziału aerozoli na mniejsze cząsteczki, które z kolei wpływają na czas utrzymywania się wirusa w powietrzu, wydłużając go z 1 godziny do nawet 24 godzin. Skłonność do infekcji grypowych może być spowodowana zwiększeniem ekspozycji na promieniowanie ultrafioletowe oraz niedożywieniem związanym ze stresem klimatycznym. Największa z ostatnio występujących epidemii grypy ptaków, w wielu krajach azjatyckich jednocześnie, rozpoczęła się w 2003 roku. Zachorowania wywołane były przez wysoce patogenny szczep podtypu A/H5N1. Rozprzestrzenił się on przez migrujące ptaki, trafiając do ponad 60 państw na trzech kontynentach - azjatyckim, europejskim i afrykańskim. Ekstremalne zjawiska klimatyczne mogą stymulować nietypowy rozkład populacji ptaków. Na przykład w 2006 roku migracja łabędzi w rejon Morza Kaspijskiego w celu uniknięcia zimna prawdopodobnie była przyczyną rozprzestrzenienia wirusa ptasiej grypy w Europie Zachodniej. Straty ekonomiczne spowodowane przez grypę ptaków były ogromne, szacuje się, że padło lub zlikwidowano ich ok. 500 mln. Tak masowe zachorowania drobiu nie stały się przyczyną epidemii u ludzi. Wykazano

jedynie 442 przypadki grypy ptaków u ludzi, z czego zmarły 262 osoby. Nie można wykluczyć, że w przyszłości pochodzące od drobiu wirusy grypy nabeżdżą zdolność infekcji człowiek-człowiek, co mogłoby doprowadzić do pandemii. Pojawienie się w Polsce wirusa u dziko żyjących ptaków jest związane ze zmianami klimatycznymi, bowiem przelot ptaków powinien zakończyć się w listopadzie, a trwa jeszcze w styczniu.



Powódź w Mozambiku. Źródło: Wikipedia

Do najważniejszych globalnie skutków zdrowotnych zmian klimatu zaliczyć należy choroby: wodozależne, przenoszone przez wektory; powodowane zanieczyszczeniem powietrza; będące konsekwencją przeżytych stresów, powodzi, huraganów i tornad; oraz w wyniku występowania susz. Przykładem chorób wodozależnych są skutki zakwitów wody i związanego z nimi rozwoju wytwarzających toksyny sinic, obserwowane zwłaszcza w czasie występowania upałów. Zmiany klimatu wpływają również na występowanie chorób wodozależnych, w tym poprzez zanieczyszczenie zasobów wody przeznaczonej do spożycia oraz przez wzrost temperatury akwenów i zapewnienie dogodnych warunków do rozwoju bakterii.

W chorobach wektorowych kluczową rolę odgrywają zmiany reżimu termiczno-wilgotnościowego na danym obszarze, wpływając na rozwój oraz zasięg i występowanie wektorów (bakterii, komarów i kleszczy), zwiększając liczbę zgonów oraz zachorowań.

Źródłem chorób może być też topniejąca wieczna zmarzlina, w której w stanie uśpionym przetrwały pradawne formy życia. Przy obecnym tempie topnienia lodowców, proces budzenia się wirusów i bakterii w wiecznej zmarzlinie już się rozpoczął. Kilka lata temu, gdy na Półwyspie Jamalskim pojawił się wąglik. Okazało się, że jest to uśpiona bakteria, która kiedyś dziesiątkowała renifery, a po przebudzeniu przeniosła się na ludzi. W lodowym świecie wirusy są bardzo liczne i kontrolują zagęszcze-

nie innych organizmów, np. bakterii, poprzez infekowanie i niszczenie ich komórek. Dla przykładu w 2006 r. ze stawków lodowych na Syberii wyizolowano wirusy ptasiej grypy, z kolei w Kanadzie w 2014 r. z zamrożonego guana reniferów wyłoniły się dwa inne wirusy. Na lodowcach można znaleźć również bakterie odporne na antybiotyki. W takich miejscach bakterie bardzo szybko zyskują oporność, która może się rozprzestrzeniać. Wystarczy, że jeden ptak, który miał kontakt z antybiotykami zatrzyma się na lodowcu (np. migrująca bernikla). Z osadów na lodowcach udało im się również wyizolować tzw. czarne drożdże, które mogą uszkadzać ludzki układ nerwowy. Dlatego też lodowce są potencjalnym magazynem tych grzybów.

Bardzo ważną rolę odgrywa redukcja bioróżnorodności gatunków zwierząt oraz degradacja środowiska naturalnego, które są odpowiedzialne za coraz większą ilość ludzkich chorób, związanych z patogenami. Aby zrozumieć ewolucję choroby zakaźnej, trzeba wziąć pod uwagę wszystkie gatunki będące częścią cyklu życiowego patogenu. Istnieją również tzw. gatunki „buforowe”, które mogą zapobiec przeniesieniu się patogenu na człowieka. Zniknięcie ich może więc sprzyjać infekcjom innych, lepiej przystosowanych do kolonizacji organizmu człowieka. Znane są przypadki, kiedy spadek bioróżnorodności nasilił występowanie chorób. Utrata bioróżnorodności zwykle nasila przekazywanie między różnymi zwierzętami i ludźmi chorobotwórczych mikroorganizmów, wywołujących różne choroby zakaźne. Ta reguła dotyczy patogenów z różnych grup (wirusów, bakterii, grzybów), jak również wielu grup organizmów, które uczestniczą w ich cyklach rozwojowych (ludzie, zwierzęta, i rośliny). W warunkach niskiej różnorodności biologicznej gatunków jest niewiele, ale są liczniejsze, co ułatwia rozprzestrzenianie się infekcji.

Od ponad sześćdziesięciu lat wystąpiło około 300 procesów ewolucyjnych dotyczących chorób zakaźnych: zmiany gospodarza (wirus HIV, SARS), powstanie odporności na antybiotyki itp. Bioróżnorodność może być źródłem nowych chorób, ale jeśli tylko jakaś choroba się ujawni, to właśnie większa bioróżnorodność pełni funkcję ochronną. Podtrzymywanie żywotności systemów naturalnych nie wystarczy, konieczna jest również odbudowa ekosystemów zniszczonych lub zdegradowanych. Ma to istotne znaczenie dla utrzymania funkcji wszystkich mechanizmów biosfery, w tym także klimatu.

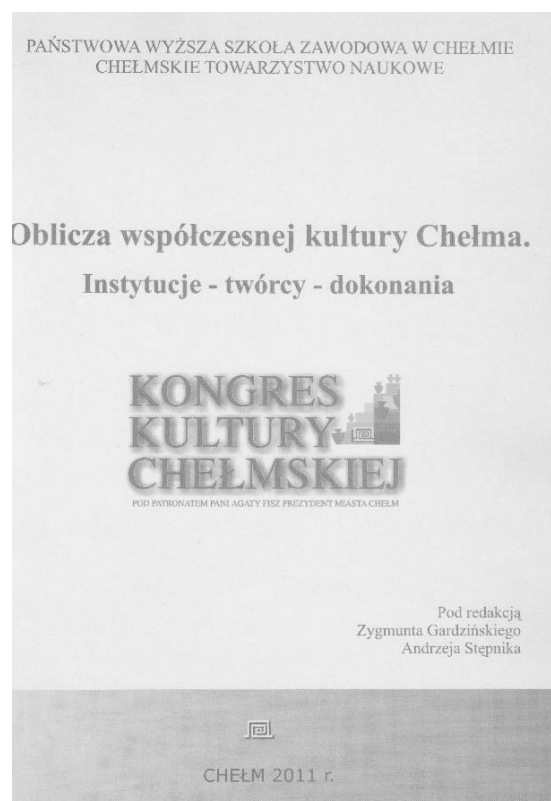
Na ile człowiek zechce wesprzeć te procesy?

Potrzeba debaty nad kulturą Chełma

Eugeniusz Wilkowski

W 2011 r. w Chełmie wydana została praca zbiorowa pod red. Zygmunta Gardzińskiego i Andrzeja Stępnika *Oblicza współczesnej kultury Chełma. Instytucje - twórcy - dokonania*. Na okładce publikacji, w przedmowie *Od Pani Prezydent Miasta Chełma* i we *Wprowadzeniu*, przygotowanym przez Z. Gardzińskiego, zgodnie podkreślono, że książka zawiera materiały będące pokłosiem Kongresu Kultury Chełma, zorganizowanego w dniach 24-26 maja 2011 r. w Chełmie. I to te podkreślenia skłaniają do przedłożenia refleksji, wywołanych lekturą tej zbiorowej pracy. Jeżeli została przyjęta - podczas ówczesnego spotkania - formuła kongresu, to czy jego charakter, a potem publikacja oddają istotę tego rodzaju przedsięwzięcia? Takiego pytania nie byłoby, gdyby pozostać przy tytule książki bez formuły „kongres”. Ona została jednak wpisana i podkreślona. Najpierw odpowiadamy na pytanie, czy rzeczywiście publikacja ta uwzględnia wszystkie sfery życia kulturalnego Chełma? Za słuszne przyjąć należy, że przygotowany zbiór tekstów rozpoczyna artykuł *O kulturotwórczej roli szkolnictwa wyższego*. Artykuł ten dotyczy, podobnie dwa kolejne - poświęcone bibliotece szkoły wyższej i działalności kulturalnej studentów - wyłącznie Państwowej Wyższej Szkoły Zawodowej w Chełmie. W przedziale czasowym, przyjętym przez redakcję, w Chełmie funkcjonowały trzy szkoły wyższe (obok PWSZ, Szkoła Wyższa Stosunków Międzynarodowych i Komunikacji Społecznej i Szkoła Wyższa im. Bogdana Jańskiego Wydział Zamiejscowy w Chełmie). Dlaczego ich działalność naukowa i kulturotwórcza została pominięta, więcej, nawet nie wspomniana? Redakcja miała prawo do przyjęcia takiej konstrukcji, ale należało np. we *Wprowadzeniu* wyjaśnić przyczyny tego zabiegu. Nieuwzględnienie ich w pracy nie jest jednoznaczne z wymazaniem z pamięci wkładu tych uczelni w kulturę Chełma. Przyjęty zabieg redakcyjny tym bardziej dziwi, gdy uświadamiamy sobie, że pochodzi od redaktorów historyków (jeden z nich jest samodzielnym pracownikiem naukowym), od których należy wymagać obiektywnego przekazu. Po latach nie jest możliwe znalezienie usprawiedliwienia. Podobnie nie ma wytłumaczenia faktu pominięcia kulturotwórczej roli Kościoła chełmskiego. Krótki tekst o stowarzyszeniu Civitas Christiana tego ewidentnego braku abso-

lutnie nie uzupełnia. Nie zostały dostrzeżone wszystkie organizacje prowadzące działalność kulturalną. Gwoli przykładu wskażmy na Stowarzyszenie Forum Polskie kierowane przez Stanisława Kucia. Wiele wniosło w przestrzeń miasta i Ziemi Chełmskiej. Tego redukcjonizmu redaktorzy również nie wyjaśniają, a szkoda. Niezauważanie związków religii z kulturą, roli Kościoła w sferze kultury pozostaje zupełnie niezrozumiałe i jednoznacznie pomniejsza wartość analizowanej publikacji. Zdecydowana większość chełmian utrzymuje żywe związki z Kościołem i uczestniczy w przedsięwzięciach kulturalnych podejmowanych przez poszczególne parafie. Paradoksalnie, każda inauguracja roku akademickiego PWSZ rozpoczyna się Mszą św. w bazylice, z ceremoniałem iście bizantyjskim, acz Liturgia odprawiana jest w rycie łacińskim.



Poza pierwszymi czterema stronami artykułu *O kulturotwórczej roli szkolnictwa wyższego* (tekst Beaty Faldy) wszystkie teksty przygotowane zostały w formie relacyjnej, inaczej, sprawozdania z działalności poszczególnych instytucji kultury. Gdy pochylamy się nad ukazaniem przyjętych form pracy muzeum, biblioteki, domu kultury, młodzieżowego domu kultury i porównujemy te teksty ze sprawozdaniami

przedkładanymi przez dyrektorów tych placówek Radzie Miasta, to zauważamy, że one w zasadzie niewiele się różnią. Osoby, którym jest tę prawdę trudno przyjąć, odsyłam do archiwum Rady Miasta. Proszę sięgnąć po te dokumenty i porównać je. Najdłuższe sprawozdania radnym przygotowywała dyrektor muzeum i w tej publikacji jej tekst jest również najdłuższy. Nie jest moją intencją dyskredytowanie analizowanej publikacji. Nie można jednak nie zauważyć charakteru poszczególnych rozdziałów. Mają one strukturę relacji, sprawozdania, pokazania podejmowanych form aktywności. Czego zatem w tej pracy zbiorowej czytelnik na pewno nie znajdzie? Na próżno szukać będzie sfery idei, przyjmowanej za zasadnicze nośniki treści. Jest to szczególnie istotne przy konwencji spotkania - z maja 2011 r. - określanego kongresem. Zjazd, zgromadzenie przedstawicieli kultury wymaga od jego uczestników nie przedłożenia fragmentu pracy instytucji, którą się reprezentuje, a ukazania wybranego fragmentu myśli chełmskiej. Czy zatem nie byłoby stosownym tak przygotować zjazd, aby ukazywać jej kolejne odsłony? Wskażmy na wybrane: chełmski dyskurs o wartościach ponadczasowych, tutejsza myśl narodotwórcza, państwowotwórcza, tutejsza myśl historyczna, polityka historyczna chełmskiego samorządu (z lat, w których rzeczywiście funkcjonował, nie pozostając częścią administracji rządowej), troska instytucji miasta o zachowanie materialnej substancji kulturowej, dziedzictwo tutejszej Solidarności, dziedzictwo Kresów w literaturze chełmskiej, chełmski potencjał solidaryzmu społecznego, tutejsza myśl ludowa, miejscowa myśl różnych orientacji politycznych, podstawowe kategorie antropologiczne w miejscowej poezji ludowej, kategoria wolności narodowej w tutejszej literaturze, tradycja powstań narodowych, ruchu spółdzielczego (nie mylić z upaństwowionym), obrona łańciskości i polskości tej ziemi, skala oporu przeciwko komunistycznemu zniewoleniu. Są to oczywiście wybrane propozycje. I gdyby przygotowany został zjazd w takiej konwencji, to czy rzeczywiście nie zyskiwałby miana kongresu?

Kontestatorów tak rozumianego kongresu zapraszam do odpowiedzi na zasadnicze pytanie, dlaczego w przestrzeni Chełma tak niewiele jest poszukiwań idei, wyrażających troskę o kondycję duchową osoby ludzkiej, podobnie o wydolność struktur własnego państwa? Dlaczego tutaj wszystkie zaistnienia otrzymują tę samą klauzulę ważności, gdy w rzeczywistości pojawia się hierarchia, zwłaszcza w sferze wartości? Tego rodzaju odczucia pojawiają się również przy lekturze analizowanej publikacji. Nie

mam o to pretensji do redaktorów, wszak pozostawali wolni w swoich wyborach, ale trudno jest tej konstatacji nie odnotować. Gdy podejmujemy rozważania nad tożsamością kulturową czy odczytywaniem zakresu bezpieczeństwa kulturowego, to nieuchronnie pytamy o dwie zasadnicze - w tym zakresie - kategorie: politykę kulturalną państwa i danej społeczności lokalnej. One powinny się uzupełniać, wszak opowiadamy się za unitarnym charakterem państwa. Rola obu podmiotów w nakreślaniu jej jest podstawowa, często przesądzająca. Prowadzenie działalności kulturalnej wymaga środków, a dysponentami ich pozostają zasadniczo te dwa organizmy. Polityka kulturalna nie sprowadza się bynajmniej jedynie do sfery finansowania. Państwo i samorząd pozostają zasadniczymi determinantami kierunków gwarancji bezpieczeństwa kulturowego, podobnie działań mających na celu zachowanie tożsamości kulturowej.

W literaturze przedmiotu wskazuje się na kilka opcji polityki kulturalnej, prowadzonej w Polsce po 1989 r. Pozostajemy przy tej, która sprowadza się do trzech wizji. Pierwsza z nich *preferuje postrzeganie kultury jako wyrazu hierarchii osadzonej w historii*. W tym nurcie akcentuje się rolę tradycji, dziedzictwa, wzmacnianie tożsamości kulturowej, kształtowanie postaw pro-państwowych. Druga z nich postrzega kulturę jako *sferę twórczości*. Kultura pozostaje warunkiem ładu społecznego, sfery odniesień, *ciągłości historycznej*, ale równocześnie jako *obszar indywidualnej ekspresji*. Wskazuje się przy tym na różnorodność, zmienność, indywidualność. Trzecią



Jacek Malczewski, Autoportret z muzą

opcję należy wywodzić *wprost z dyskursu postmodernistycznego*, związanego z procesami globalizacji, a przez to z kulturą masową, zrelatywizowaną. W nurcie takiego postrzegania nie ma miejsca na wartości tradycyjne, wszystko staje się rozmyte, rozproszone, *wręcz chaotyczne*.

Uwzględniając powyższe stajemy przed jednym z podstawowych znaków dzisiejszych wyzwań, także chełmskich, po której ze stron sporu o kształt kultury narodowej, w tym przypadku naszej społeczności lokalnej, opowiadają się czynniki państwowe i samorządowe, posiadające do dyspozycji podstawowe instrumenty prowadzenia polityki kulturalnej. Przypomnijmy, tymi instrumentami są regulacje prawne (także prawo miejscowe), instytucje kultury, dystrybucja środków finansowych czy wyznaczanie polityki kulturalnej, a w jej ramach historycznej. I w tutejszej społeczności lokalnej istnieje poważny spór o jej charakter i nie udawajmy, że tego procesu nie dostrzegamy. Tych kwestii również nie znajdujemy w zebranych materiałach po poszczególnych sesjach „Kongresu Kultury Chełma”. A szkoda, wszak w każdej refleksji o kulturze problematyka ta staje się *punktem wyjścia*.

Zaznaczmy również, że w Polsce po 1989 r. toczy się spór o sposób postrzegania społeczności lokalnych. W tym zakresie zarysowały się dwa zasadnicze nurty. Wedle pierwszego z nich rolę opiniotwórczą pełnią jedynie duże ośrodki miejskie, a pozostałe części kraju przyjmowane są za peryferie, prowincję, która powinna jedynie przyjmować wzory kulturowe wypracowywane w dużych centrach. Natomiast drugi z nurtów wskazuje na równorzędność wszystkich środowisk, z akcentowaniem roli małych środowisk jako żywych, dynamicznych organizmów, z oczekiwaniem nadania tym społecznościom pełnej podmiotowości. Przyznanie praw wiąże się jednak z przyjęciem pełnej odpowiedzialności za bezpieczeństwo kulturowe małych odczyn. W nich rola samorządu jest oczywista. Przynajmniej, czy w naszym środowisku lokalnym prowadzone są tego rodzaju debaty? Kongres byłby miejscem wręcz wymarzoną, by kwestie te podjąć. Nie wolno nam tych zagadnień bagatelizować, udawać, że nie istnieją. Tymczasem lektura analizowanej publikacji wprowadza czytelnika w poczucie euforii, wypełnienia wszystkich powinności w zakresie chełmskiej kultury. Redaktorzy nie dostrzegli w Chełmie, w tym zakresie, żadnych zagrożeń. Wszystko jest tu niepowtarzalne, urzekające, *piękne pomysły i niezwykle przedsięwzięcia* (A. Stępnik).

Czy rzeczywiście obraz chełmskiej kultury w 2011 r. był aż tak idylliczny? Kongres powinien wskazać na osiągnięcia, ale też na obszary

budzące niepokój, sprawy do podjęcia i rozwiązania. Powinien przede wszystkim pozostawać czasem i miejscem rzetelnej analizy wszystkich aspektów związanych z polityką kulturalną. Ponadto, w tej publikacji trudno jest znaleźć fragmenty analizujące takie kategorie jak: tożsamość kulturowa, bezpieczeństwo kulturowe, dziedzictwo, świadomość narodowa. Kontestatorów, wobec tej części przedkładanych uwag, odsyłam do jednego z najważniejszych dokumentów państwa, a mianowicie do *Strategii Bezpieczeństwa Narodowego Rzeczypospolitej Polskiej* (w 2010 r. obowiązywał dokument *Regulamin Strategicznego Przeglądu Bezpieczeństwa Narodowego*), w którym podkreśla się znaczenie tożsamości kulturowej. Tego rodzaju narracja w kraju była prowadzona. Wcześniej też odbywały się Kongresy Kultury Polskiej, podczas których analizowano podnoszone aspekty. Nie wytrzymuje zatem próba obrony sprowadzająca się do tezy, że takiego dyskursu w kraju wówczas nie prowadzono. Ponadto, nad tymi problemami należy prowadzić rozważania interdyscyplinarne, korzystając z pojęć przynajmniej kilku dyscyplin naukowych. Pozostaje jeszcze sprawa postawy twórców, którzy zawsze powinni zachować swoją samodzielność w odczytywaniu znaków czasu, sięganiu po idee. Z praktyki wiemy, że ulegają presji lansowanej polityki kulturalnej, a w jej ramach historycznej. Ważnym determinantem pozostaje presja dofinansowania. Samodzielność w myśleniu karana jest – przez sprawujących władzę – cięciem dotacji, a bez wsparcia finansowego nie zmaterializują swoich poszukiwań twórczych.

Co z pracy zbiorowej *Oblicza współczesnej kultury Chełma* można, czy należy, przyjąć za osiągnięcie? Pomimo wszystko, sam fakt ukazania się jej. Czytelnik otrzymuje obraz chełmskich instytucji kultury, acz bardzo polukrowany, na potrzeby budowania dobrego wizerunku. Rzeczywisty obraz znacznie odbiega od nakreślonego. Byłoby dobrze, gdyby książka ta stała się zaczynem poważniejszych dyskusji, z pochyleciem się nad tutejszą polityką kulturalną, koniecznie nad polityką historyczną budującą tyle kontrowersji, bezpieczeństwem kulturowym tej społeczności, zachowaniem tożsamości kulturowej, sięganiem po sferę idei, wydobycia ich i ukazania. W Chełmie tego rodzaju debata jest konieczna (z uwzględnieniem polityki kulturalnej – ściślej braku - starostwa). Czy analiza tej publikacji stanie się tego rodzaju zaproszeniem?

List do redakcji

Zofia Pilarska

Szanowny Panie Redaktorze, przyznam się, niełatwo mi było napisać, ale jednak się zdecydowałam. Uznałam, że powinienam. Prowadzi Pan pismo na bardzo wysokim poziomie. Porusza sprawy ważne, niebanalne, dotyczące nas wszystkich. Proszę wybaczyć, ale konia z rżędem temu, kto to wszystko zrozumie i jeszcze się nad tym zastanowi. Ogólnie panujący konsumpcjonizm i wygodnictwo nawet nie dopuszczają myślenia. Trzeba by coś zrobić dla idei, ale to się nie opłaca. Jest Pan nie z tego świata. Idealizm jest czymś pięknym, ale nie na czasie. Tematyka przez Pana poruszana, analizowana jest w różnych aspektach, co może czynić wrażenie, że się powtarza. Podobnie jest ze sformułowaniami. Spotykamy je w różnych numerach, też się powtarzają, bo zapewne są właśnie takie potrzebne np. *treści, które nas identyfikują, tożsamość kulturowa... sfera aksjologiczna, ontologiczna, epistemologiczna... cywilizacja europejska wsparta jest na czterech filarach: dorobku greckim, rzymskim, judaistycznym (Stary Testament) i olbrzymim wkładzie chrześcijańskim, który nadat ostateczny kształt cywilizacji łacińskiej...* z innego zakresu: *duch narodu, racja stanu państwa, myśl państwowotwórcza... czy nawet dziedzictwo Solidarności (kto o niej jeszcze pamięta?)... spuścizna Kresów...* Po takiej porcji informacji nic tylko cią

gle myśleć, sięgać po *Słownik Wyrazów Obcych* lub szukać wiadomości w Internecie, jeśli chce się właściwie zrozumieć treść. Trzeba intensywnie myśleć. To nie jest pismo dla leniwych. Ale powiem Panu, że jeśli w którymś numerze nie pojawi się żaden ze zwrotów wyżej przytoczonych, to zaczynam się niepokoić. Ale po krótkiej przerwie znów są i wszystko jest na swoim miejscu.

„Powinność” ma też wartość poznawczą. Z biegiem czasu coraz częściej myślę o sprawach ostatecznych, ale teraz wiem, że myślę w ujęciu eschatologicznym.

Trzeba też zaznaczyć, że jeśli Pan Redaktor polemizuje, to nie obraża, a nie jest to powszechna umiejętność. Zastanawiam się, czy nie przejaskrawia Pan podziału na dwa nurty łaciński i postmodernistyczny?

„Powinność” jest bardzo ładnie wydawana; przemyślana, poważna treść, eleganckie okładki, odpowiednio dobrana ikonografia, choć niełatwa do odczytania, wpisana raczej w trudną symbolikę, ale pobudzająca do myślenia. Czy wszystkich? Żyjemy w czasach, w których myślenie stało się luksusem, a nie naturalnym odruchem. Proszę popatrzeć na inne pisma. Czy one są tak prowadzone, z takimi zawiłymi tekstami? Jest Pan bardzo wymagający. Panie Redaktorze, rozumiem, że to Pańska misja, a jej przeszkadzać nie można. Z wyrazami poważania – Zofia Pilarska

Podejmując rzucone wyzwanie

Eugeniusz Wilkowski

Przed kilkoma miesiącami na adres naszej redakcji ks. Prałat Ryszard K. Winiarski skierował tekst polemiczny *Bohater niewątpliwy, ale nie jedyny* odnoszący się do sierpniowego numeru naszego pisma (z roku ubiegłego). Numer ten został poświęcony myśli i czynom Józefa Piłsudskiego. W przeszłości było kilka takich sytuacji. Zawsze odnosimy się do stawianych zarzutów [tekst ks. R. Winiarskiego i odpowiedź w: „Powinność...” nr 6(66), grudzień 2021]. W styczniu tego roku, jako redaktor odpowiedzialny, otrzymałem *List* od Zofii Pilarskiej, czytelniczki „Powinności”. Dzieli się w

nim swoimi wątpliwościami, uwagami, z czytelnym poczuciem troski, w kontekście realiów aktualnej rzeczywistości.

Szanowna Pani Zofio, serdecznie dziękuję za przekazane treści. Zaznacza Pani, że *niełatwo mi było napisać, ale jednak się zdecydowałam*. Dlaczego niełatwo? Po ukazaniu się każdego numeru „Powinności” są mi przekazywane różne opinie. Najczęściej w formie ustnej, ale też podczas rozmów telefonicznych czy drogą mailową. Jedni szczerze gratulują, podnosząc, że nasz periodyk może się ukazywać i w dużej metropolii, inni wylewają swoje żale, pretensje. W każdym – z tych drugich przypadków – odpowiadam, proszę o tekst polemiczny. I w tym momencie rozmowa z reguły się kończy. Jeden z chełm-

szych poetów, który – jak zaznacza – prawico-wość wysłał z mlekiem matki, nasze treści nazwał *plwocinami*, podkreślając przy tym, że *wasz czas się kończy* i pozostanie po nas jedynie *niepamięć*. Merytorycznej dyskusji nie podjął, choć został poproszony o odniesienie się do naszych tez. Przed laty był aktywnym w jednym ze stowarzyszeń kościelnych, powinien otrzymać oczekiwaną formację i rozumieć pismo upominające się o wartości ponadczasowe. Najwyraźniej tego czasu nie wykorzystał. Natomiast establishment polityczny, nie tylko „dobrej zmiany”, przyjął taktykę pozorowania, że „Powinność” się nie ukazuje. Stara, sprawdzona metoda, udawać, że pewnych zaistnień nie ma. Proszę jednak zważyć, funkcjonariusze partyjni – a podnoszą to jako przykre doświadczenie – nie są w stanie zdobyć się na wysiłek intelektualny. Oni wszystko zawdzięczają lojalności partyjnej i ona zwalnia ich od myślenia. Gdy jeden z nich – po opublikowaniu tekstu, przez gremium partyjne przyjęty za krytyczny – wnosił pretensje, zaczął się nawet odgrażać, odpowiedziałem, aby „wrogie” treści jeszcze raz z uwagą przeczytał. Po dwóch dniach przysłał smsa, że ten artykuł to jeden wielki *bełkot*. Ma Pani rację, on go po prostu nie rozumiał. Swego czasu ks. R. Winiarski, ze swoistą sobie przekorą, w opublikowanym artykule – a zatem publicznie – upominał mnie, podnosząc, że jestem *naiwnym utopistą*. W kwietniu 2017 r., na łamach „Powinności” [nr 2(38)] zaznaczył: *piszę z przekąsem, ale szczerze, bo szkoda mi, że redaktor naczelny chełmskiej „Powinności”, który ucziwie odrabia swoją powinność, nagminnie grzeszy optymizmem. Muszę pana upomnieć! Więc mówię wprost, po bratersku: Panie Eugeniuszu, jest gorzej niż pan myśli! Jest pan naiwnym utopistą*. Tylko ks. Prałat rozumie sens prowadzenia takiego dyskursu, a zatem i periodyku, ze świadomością, że polski czytelnik jest takim, jakim jest, a społeczeństwo potrzebuje *gorączki złota*, a ponadto rozrywki, a nie wysiłku myślenia. To m.in. wówczas zaznaczył, że bez wysiłku intelektualnego nie ma otwartego patriotyzmu. W grudniu 2020 r., również na łamach „Powinności”, zamieszczony został tekst tego kapłana *Wilkowski – ginący gatunek człowieka* [nr 6(60)]. Dlaczego zatem, znając uwarunkowania chełmskie, ale i spoza tej społeczności, ciągle pismo jest prowadzone i w taki sposób? Zatrzymajmy się przy opiniach osób, środowisk rozumiejących wyzwania kulturowe doby dzisiejszej. Podnoszą one, że nasz wysiłek jest nie tylko potrzebny, ale i konieczny. Podkreślają, że muszą być głosy jasno wypowiadające się w obronie zagrożonej kultury łańciskiej, a przez to naszej tożsamości

kulturowej, co przenosi się na świadomość narodową. Rezygnacja byłaby wyrazem beczynności, zgody na nieobecność w toczącym się sporze o oblicze aksjologiczne dzisiejszego człowieka i charakter kultury narodowej.



Jacek Malczewski, Wolność

Szanowna Pani Zofio, wielu przeciwników Kościoła zarzuca, że polski katolicyzm jest *prymitywny, ciemny*, a przez to stał się źródłem wszystkich nieszczęść, jakie nas dotyczą, widząc wśród nich i to, że u steru władzy pozostaje aktualna siła rządząca. Jest to poważne uproszczenie obrazu sytuacji w kraju, nad którym należy się pochylić w odrębnym szkicu. Zatrzymajmy się przy zarzucanym *prymitywizmie* naszemu katolicyzmowi. Prawdą jest, że ma on różne oblicza. Jest w nim i nurt „ludowy”, owszem, intelektualnie niezdolny do poważnych dysput, ale w swoim rdzeniu autentyczny, żyjący tradycją, przechowujący najzdrowsze treści chrześcijańskie i narodowe. I takim pozostaje, dopóki nie ulegnie lansowanym trendom kultury masowej, schlebającej najniższym gustom i najprostszym emocjom. Tu też niezbędne jest odrębne studium ukazujące tę problematykę. Przy zderzeniu się z ponowoczesnością zanikają tradycyjne wartości na rzecz masowych, prostackich w swojej formie i przekazie treściowym. Wielowiekowe wzory kulturowe są wypłukiwane, ośmieszane, a w ich miejsce wlewana

względność niszcząca naszą tożsamość kulturową. Nie zapominajmy, że przy naszych parafiach funkcjonuje wielorakość wspólnot, stowarzyszeń, ruchów kościelnych. Każdy świadomy katolik może się w nich angażować, pogłębiać swoją formację wewnętrzną. I nie chodzi tu bynajmniej wyłącznie o warstwę czysto religijną, ale w szerszym kontekście, a mianowicie antropologii człowieka. Przyjąć należy, że słyszalne są głosy wskazujące na związki religii z kulturą.



Jacek Malczewski, Polonia

Trzeba skazywać siebie na wyraźny dyletanizm, żeby nie dostrzegać kulturotwórczej roli Kościoła, w różnych sferach i w różnym zakresie. Nie możemy zapominać, że najwspanialsze dzieła ludzkiego geniuszu powstały na chwałę Boga. Tylko osoby wprzęgnięte w niewolę ideologii nie są w stanie tej prawidłowości dostrzec. Funkcjonują uniwersytety, inne uczelnie, na których prowadzone są badania uwzględniające treści katolicyzmu. Rozwijana jest myśl chrześcijańska, przenoszona w rozliczne publikacje. Przynajmniej jednak, w zetknięciu się z wyzwaniem dzisiejszej doby, to wszystko staje się niewystarczające. Świeccy zbyt często przyjmują postawy defensywne, nie chcą, nie mają takiej woli, odwagi intelektualnej, aby podejmować dyskurs z tymi formacjami kulturowymi, które chrześcijaństwo przyjęło za obiekt stałych ataków. Więcej, celem ich stało się zniszczenie łacińskiego kręgu kulturowego, a zatem i chrześcijaństwa. W świetle tych zagrożeń – jako redakcja

– nie możemy pozostawać bierni, aksjologicznie nijacy, jedynie relacyjni. Nie boimy się uczestniczyć w tym dziejowym wyzwaniu. W podejmowanej narracji nie widzimy jednak żadnego uzasadnienia zniżania się do poziomu prostackich ataków czy przenoszenia walki politycznej w sferę refleksji antropologicznej o człowieku. I tym, Pani Zofio, tłumaczę język naszych artykułów, podejmowanej dyskusji. Chcemy pokazać, że spokojnie, sięgając do tradycji merytorycznych dysput, przy użyciu stosownych kategorii, terminów, można i należy podejmować niezbędny dyskurs. Chcemy też ukazać, że katolicyzm polski wcale nie musi być postrzegany jako *prymitywny* czy *ciemny*. Wszelkich kontestatorów zapraszamy do dyskusji. Niech zechcą podjąć debatę na oczekiwanym poziomie. Czy nasz język rzeczywiście jest aż tak trudny? Gdy odwołujemy się do pojęć filozoficznych, to wyłącznie podstawowych, które poznaje się podczas elementarnej kursu z filozofii. Jako społeczeństwo szcycimy się, że jedna trzecia spośród nas posiada dyplomy ukończenia studiów wyższych. Należy boleć, że po 1989 r. do szkół nie została przywrócona filozofia, wszak to ona pozostaje najszlachetniejszą z upraw ducha, że w niej wprowadzono samokształcenie, a lenistwo intelektualne przyjęto za wyraz cnoty. Wskazuje Pani na słowniki, zasoby internetowe czy zatem rzeczywiście istnieje problem, jeżeli chce się czytać ze zrozumieniem? Mamy świadomość, że stereotypy trudno jest przełamywać, ale potrzeba orientowania się w podstawowych treściach humanistyki stała się koniecznością. Jeżeli tego nie podejmujemy, to znaczy, że z kondycją naszego ducha jest coraz gorzej. Powtórzmy, nie można stać biernie wobec podstawowego sporu doby dzisiejszej, jakim jest spór o wartości. Nie udawajmy też, że on nas nie dotyczy, że możemy stanąć z boku. Od naszych wyborów zależy, czy ponadczasowe wartości będą miały prawa obywatelstwa. W życiu wspólnotowym muszą obowiązywać pewne standardy, by zachować spójność i wydolność struktur społecznych. Jeżeli nie bronimy ich, to znaczy, że dajemy przyzwolenie na absolutną względność, chaos, anarchię, prawo silniejszego. Należy zatem powrócić do tych hierarchii wartości, które zastaną rzeczywistość porządkują. Pani Zofio, słusznie Pani zauważa, że w równej mierze troszczymy się o treści ogólnoludzkie, jak i narodowe. Tak, upominamy się o patriotyzm otwarty, bez kompleksów, ale i bez megalomanii. Do tak pojmowanego patriotyzmu niezbędny jest wysiłek ducha, intelektu. Żeby podejmować normalny dyskurs o nim, musimy znać własną przeszłość, dziedzictwo kulturowe,

ze wszystkimi jego warstwami dziejowymi. Na tarczy dziejów swoją obecność trzeba znaczyć czynem. Nie może być tak, że w pewnym okresie swojego życia coś sensownego podjęliśmy, a potem przyjmujemy postawę bierną i oczekujemy namaszczenia płaszczem kombatanctwa. Przynależność do polskości rodzi poczucie stałej troski o własne państwo, o warunki życia w nim, substancję kulturową. Dlatego tak wyraźnie upominamy się o obecność myśli państwowotwórczej, podobnie narodotwórczej (ale nie nacjonalistycznej). Z tych racji używamy kategorii racji stanu państwa. O powyższe treści nie upominamy się jednym aktem, jednym *zrywem*, a stale, konsekwentnie od lat. Dlatego też, osoba śledząca nasze kolejne numery może odnosić wrażenie, że się powtarzamy. Jeżeli nawet, to w innym kontekście czy aspekcie. Do wielu zagadnień powracamy świadomie, wszak wymagają tego nowe znaki czasu.

Wychodzimy z założenia, że przez pryzmat takich wyzwań należy patrzeć na wytwory wnętrza tworzących (twórców), niezależnie od ich formy tworzenia: od uprawiających poezję, inne formy literackie, publicystykę, muzykę, malarstwo, rzeźbę, każdy akt twórczy. Wielu teraz pisze, ale jakie treści wprowadza do tekstów? Zwraca się do mnie jeden z chełmskich piszących, aby publikować jego opowiadania. Pochyliłam się nad pierwszym z nich. Stara się przybliżyć losy młodej kobiety, która wyjeżdża z kraju w poszukiwaniu mężczyzny, doznając kolejnych trudnych doświadczeń. Natychmiast stawiam pytanie, w jakim zakresie ów utwór staje w obronie tożsamości kulturowej, którymi wątkami wyraża odpowiedzialność za kondycję ducha narodu? I w tym momencie kończy się nasze spotkanie. Inny piszący z Chełma przedkłada fascynację Włodzimierzem, księciem Rusi, który w 981 roku zaanektował Grody Czerwieńskie, a zatem i dzisiejszą Ziemię Chełmską. Dla nas pozostanie agresorem, ale poeta szuka w nim dobroczyńcy. Jeszcze inny zachwyca się kolejnym Rusinem-agresorem – Danielem Romanowiczem. Co się zatem stało z naszą świadomością historyczną? Nie kreślona nurtem katolicyzmu ludowego, a wprowadzonym na salony, od których wymagać należy przynajmniej elementarnej wiedzy o przeszłości i podobnego poczucia odpowiedzialności za treści naszej kultury. Przy okazji zechcemy dostrzec, w jakim zakresie - siły zewnętrzne - narzuciły chełmianom narrację historyczną, wypłukując z umysłów poczucie swojej tożsamości. W tym miejscu zapyta Pani, a w jakim zakresie dotyka to katolicyzmu? W takiej społeczności, jaką jest chełmska, lubelska, zamojska, wielu piszących wszem i wobec

obwieszcza, że należą do najprawdziwszych z prawdziwych katolików (podobnie patriotów). Oczywiście, deklaracje należy zweryfikować, popatrzeć na ich wytwory ducha, zajrzeć do tekstów i sprawdzić, jakie treści zamieszczają w nich. Jakże często natrafiamy na lansowaną względność, właśnie w zakresie treści konstytuujących katolicyzm, czyniąc go płytkim. Identyczne konstatacje wyzwalają się, gdy szukamy u nich odniesień do wartości narodowych. U ilu z nich są wątki państwowotwórcze? U wielu jest zrozumienie fenomenu Solidarności, choć to ten ruch doprowadził do ponownego wybicia się na niepodległość. Oni też pracują na obraz polskiego katolicyzmu.

Niemal 12 lat temu, świadomi naszych krajowych i zewnętrznych uwarunkowań, podjęliśmy decyzję o wydawaniu „Powinności”. W pierwszym numerze, w części *Od redakcji*, przedłożyliśmy wizję prowadzenia pisma. Wydaje się, że pozostajemy jej wierni. Zaznaczyła Pani, że mam poczucie misji. Czy rzeczywiście - w naszym przypadku - powinniśmy sięgać po tę kategorię? Staramy się rozumieć poczucie odpowiedzialności. Stale trzeba przecież szukać sensownych działań, takich form aktywności, które mają charakter służby, upominania się o idee. Napisała Pani, że nie jestem z *tego świata*, że *idealizm jest czymś pięknym, tak, ale nie na czasie*. Proszę mi wybaczyć, a kiedy był na czasie? Każdy okres historyczny rodzi nowe wyzwania. Inne były w dekadzie lat 80. ubiegłego stulecia, gdy za konkretyzowane marzycielstwo o wolnej Polsce płaciło się więzieniem, inne teraz, gdy spór o wartości staje się sporem o zachowanie tożsamości kulturowej narodu, kręgu cywilizacyjnego. Różnica polega jedynie na tym, że wówczas granice podziałów były raczej czytelne. Dzisiaj erozja łańcuchowości i polskości prowadzona jest zdecydowanie bardziej wyrafinowanymi formami. Inne też są rodzaje restrykcji wobec osób niepokornych, używając Pani języka, sięgających po idealizm (w rozumieniu odwoływania się do sfery idei). Św. Jan Paweł II zaznaczył, że *jeśli chcesz znaleźć źródło, musisz iść do góry, pod prąd*. W życiu musimy dokonywać wyborów, także i takich, które wymagają drogi *pod prąd*. Gdybym przed kilku laty nie skonkretyzował pomnika Kazimierza Czernickiego, dzisiaj na tym skwerze mijalibyśmy monument M. Hruszewskiego, jednego z ojców ukraińskiego nacjonalizmu. I jak bym się czuł, przechodząc obok niego, ze świadomością, że zaniedbałem, że nie byłem dostatecznie skuteczny? I wielu wówczas, w tym prawdziwych patriotów obwieszczających monopol na patriotyzm, występowało przeciwko temu pomysłowi, przeciwko mnie. Jeden z nich

podjął nawet próbę rozliczenia finansowego, zapominając, że zostało ono przedłożone urzędowi skarbowemu. A może w ten sposób chciał się przypodobać nowej ekipie rządzącej miastem, a może p. poseł, która zdecydowanie stanęła po stronie ukraińskiej? W wymiarze powyższych uwarunkowań prowadzone jest pismo „Powinność”.

Szanowna Pani Zofio, zaznaczyła Pani, że jeśli polemizuję, to nikogo *nie obrażam, a nie jest to powszechna umiejętność*. I tym dotykamy niezwykle istotnej kwestii. Nieuchronnie ludzie będą się różnili w swoich ocenach, poglądach, wizjach. Każdy pozostaje wolny w swoich wyborach, acz musi pamiętać, że nie ma wolności absolutnej. Kończy się ona tam, gdzie zaczyna się dobro innej osoby. W życiu wspólnotowym musi być oczekiwany ład. Z tych racji Stwórca, w naturę ludzką, wpisał podstawowe prawa (prawo naturalne), używając innych kategorii, przedłożył człowiekowi katalog wartości (Dekalog). Pozostają one jako stałe, niezmiennie, ponadczasowe byty. W każdym czasie historycznym pojawiały się osoby kwestionujące ten charakter. Jednak w dobie współczesnej zakres wlewianego relatywizmu jest zastraszająco szeroki. Z osobami przyjmującymi względność trzeba podjąć dialog, bo jeżeli nie, to ulica stanie się miejscem rozstrzygania różnic. Czy będzie on możliwy, jeżeli nie będziemy szanowali interlokutorów? Każdy człowiek, niezależnie od przyjętej postawy, posiada swoją godność (podmiotowość) i trzeba ją uszanować. Nie należy obrażać, a prowadzić merytoryczny dyskurs, na argumenty, używając klasycznych kategorii opisujących kondycję duchową człowieka. Podjęcie tego wyzwania, bez sięgania po pojęcia filozoficzne, skazane jest na niepowodzenie. Musimy

powrócić do sprawdzonych zasad prowadzenia dyskusji. Z tamtej strony może pojawić się brak zrozumienia, ale nie z naszej. Musimy być gotowi do dochodzenia do spraw ważnych z zachowaniem standardów, jeżeli nawet u innych nie ma zgody na ich obecność. W przestrzeni publicznej pojawiła się brutalizacja języka, brak szacunku wobec osoby inaczej, a przede wszystkim krytycznie, samodzielnie myślącej. I ponownie sięgnę po idealizm, ale sytuację tę trzeba powoli przełamywać. Dlaczego powoli? Żadnej rewolucji moralnej nie będzie, acz przed kilkadziesiąt laty została proklamowana, tyle że przez polityków i to jednej proveniencji politycznej. Tu pozostaje praca u podstaw.

Zastanawia się Pani również, czy nie *przejaskrawiam /.../ podziału na dwa nurty: łaciński i postmodernistyczny*? Jest Pani pierwszą osobą, która zadaje mi tego rodzaju pytanie. I za nie dziękuję. Odczytuję, że polaryzacja stron stała się na tyle ostra, że należy wyraźnie na nią wskazywać. Na naszych oczach toczy się zasadniczy spór o charakter kultury europejskiej i polskiej. Zapraszam do lektury – bo od jakiegoś punktu trzeba zacząć – wybitnego polskiego historyzofa Feliksa Koniecznego, a także do *Zmierzchu Zachodu* Oswalda Spenglera. Dzisiaj swoje tezy musieliby jeszcze radykalniej artykułować. Nie *przejaskrawiam*, a wręcz czuję obowiązek, powinność ukazywania rzeczywistych procesów kulturowych, cywilizacyjnych. Zauważyła Pani, że ciągle zapraszamy do dyskusji, więcej, niejednokrotnie prowokujemy. W przestrzeni Chełma brak jest tego rodzaju rozmów, dyskusji, debat, zwłaszcza przenoszonych w tekst, zapisanych. Szanowna Pani Zofio, dziękuję za przysłany *List*, za wyraźne wezwanie mnie do tablicy, zatem staję przy niej.

Droga do pojednania

Rozpalać nienawiści
w sercu nie wypada,
bo szlachetne uczucia wypala
i od bliźnich nas oddala.

Więc dla wzajemnego

zrozumienia i pojednania,
wzmacniamy pozytywne
lecz wygaszamy
negatywne zachowania.

Jan Fiedurek

Fraszki refleksyjne

Patriotyzm i wiara

Prawda to stara,
patriotyzm jest tym w polityce,
czym w religii wiara.

Siła wiary

Bez wiary w uzdrowienie
daremne jest leczenie.

Granica

Istnieje granica nieprzekraczalna,
która po przekroczeniu
spycha człowieka ku zniewoleniu.

Korelacja

Często ostrość języka,
z tępoty umysłu wynika.

Milczenie

Nawet milczenie na tematy niebanalne
powinno być słyszalne.

Powinność uczonego

Walka o niezależność myśli,
by nie podążać za kolejną modą,
będącą dla nauki przeszkodą.

Poświęcenie

Gdy całym sercem poświęcamy się ludzkości,
otrzymujemy wsparcie Opatrzności.

Walczący z nienawiścią

Nie walczą o miłość,
oni taki zasób słów mają,
że pojęcia tego nie znają.

„Patrioci”

- Jest patriotów wielu,
którzy hasłem tym żonglują
tylko do własnych celów.

- Nawet klasy Piłata nie mają
i rąk po fackie nie umywają.

Specyfik antykowidowy

Sylwester Marzeń dowodzi,
że szampan wirusowi szkodzi.

Brak decyzji

Kto decyzji nie podejmuje,
na ślepy los się skazuje.

Dola pacjenta

Dziś pacjent jak wiecie,
wcale nie musi pojawiać się w gabinecie,
zdalnie się dowiaduje
ile wizyta prywatna kosztuje.

Prawo do wolności

Choć do słowa wolności,
każdy sobie prawo rości,
ale niewielu wzrusza,
kiedy innych wolność narusza.

Sądowe bezprawie

Pod pretekstem wolności słowa
i artystycznego wyrazu
sądy dają przyzwolenie
na świętości bezczeszczenie.

Granice kompromisu

Tam, gdzie Boga odsyłają do lamusa,
istnieje pokusa,
pogardy dla człowieka,
jego demoralizacja od środka
i zabijanie go już od zarodka.

Projekcja

Mechanizm obronny,
w którym osobnik swoje złe cechy
przeciwnikowi przypisywać jest skłonny.

Potrzeba odwagi

Im więcej chrześcijan milczy
na tematy kontrowersyjne,
tym węższa staje się przestrzeń
dla wolności słowa
i spychani jesteśmy
na granice peryferyjne.

Owca

Dobry pomysł miała
i tak do stada zagadała,
przecież nie musimy żyć z tymi baranami
- wszystko przed nami.

Ewolucja szczepień

Gdy szczepienie nie skutkuje,
w kolejnej turze
zmierzamy ku akupunkturze.

„Praworządność unijna”

Kto praworządność definiuje,
często ją ignoruje.

Jan Fiedurek

Solidarnościowe dziedzictwo gminy Grabowiec z lat 80. XX wieku

Eugeniusz Wilkowski

Po latach, pochylając się nad procesami kształtowania formacji chrześcijańskiej i narodowej w dekadzie lat 80. ubiegłego stulecia, zatrzymujemy się nad osobami i środowiskami, które miały odwagę tymi treściami znaczyć obszary niezależności. Do takich bezspornie zaliczyć należy wspólnotę parafialną w Grabowcu. Historia tej ziemi jest niezwykle interesująca, wielka szkoda, że dotąd nie doczekała się stosownej monografii. W przeszłości Grabowiec był siedzibą starostwa. W okolicznych miejscowościach pokojowo koegzystowały dwa katolickie obrządku: łaciński i unicki. W okresie II Rzeczypospolitej sięgnięto po propozycję neounijną. Tradycję Powstania Styczniowego znaczyły trzy olbrzymie drewniane krzyże, widniejące ze Wzgórza Zamkowego w Grabowiec Górze. Zostały one postawione w 1861 r. jako wyraz solidarności z zabitymi podczas wydarzeń marcowych w Warszawie. W latach II Rzeczypospolitej podjęty został zauważalny wysiłek zbudowania wydolnych struktur państwa polskiego. Swoją obecność znaczyła m. in. Polska Macierz Szkolna. Piękny rozdział zapisali mieszkańcy tej ziemi podczas II wojny światowej, podobnie po jej zakończeniu (Rzeczpospolita Grabowiecka). Podziemie niepodległościowe utrzymywało się tam do 1951 r. Gdy przyszedł czas solidarnościowego powiewu wolności, powrócono do znaków i postaw świadczących o przywiązaniu do tego, co polskie. Tym razem sprawdzian ze swoich postaw przedkładali głównie rolnicy. Proboszczem parafii w Grabowcu był wówczas ks. Stefan Stawecki, kapłan szlachetnego serca, gorący patriota, doskonale rozumiejący istotę komunizmu. Spisywał swoje uwagi o nim. Pozostały w *Kronice parafii*. Dzisiaj odczytujemy je jako znaki postawy tego kapłana, ale i epoki. Ks. proboszczowi pomagał ks. Franciszek Nucia, doskonale rozumiejący swojego proboszcza. To on, na Zamkowym Wzgórzu, jeszcze przed wiosną 1981 r., kilka razy odprawił Msze św. w intencji Ojczyzny i powstańców styczniowych. Zachowane źródła wskazują, że to on był też pomysłodawcą postawienia metalowych krzyży, w miejscu zmurszałych, rozsypujących się. Był obecny w tym miejscu podczas stawiania nowych.

Temu przedsięwzięciu szczerze błogosławił ks. proboszcz. Zebrane zostały pieniądze i wykupione belki w miejscowym magazynie Gminnej Spółdzielni „Samopomoc Chłopska”. W prywatnym warsztacie ślusarskim, przez grupę rolników, wykonane zostały krzyże. To oni, na swo-



Krzyże z 1981 r. na Wzgórzu Zamkowym, stan z 2021

ich ramionach, wynieśli je na Wzgórze, wówczas niezalesione, odsłaniające każdy szczegół z przeszłości. Wykopano doły o głębokości ok. 2 metrów, po wstawieniu przygotowanych, ciężkich krzyży zostały zasypane gruzem i zalane betonem. Wszystkie prace wykonano ręcznie, przez ponad dwudziestoosobową grupę rolników. Pracowano w Wielki Czwartek i Wielki Piątek 1981 r. Do krzyża środkowego zostały przymocowane zdjęcia pięciu poległych podczas manifestacji w marcu 1861 r. Obecność tych krzyży bardzo szybko, zwłaszcza po ogłoszeniu stanu wojennego, urosła do symbolu. Wkrótce Wzgórze Zamkowe stało się miejscem spotkań modlitewnych, w tym kończących Drogi Krzyżowe, rozpoczynane w grabowieckiej świątyni. Uroczystość poświęcenia Ich odbyła się w Poniedziałek Wielkanocny. Zgromadziła rzesze mieszkańców parafii i okolic. Msza św. była

koncelebrowana. Kazanie wygłosił ks. S. Stawecki. On też dokonał aktu poświęcenia krzyży, podchodząc do kolejnego, święcąc, a następnie oddaj oddając cześć poprzez ucałowanie. Gest ten powtórzył ks. Fr. Nucia.

Kapłani grabowieccy nie ukrywali swoich prosolidarnościowych sympatii i jednoznacznie opowiedzieli się po stronie Solidarności. Z wyraźną ulgą przyjęli rejestrację RI Solidarność w maju 1981 r. W święto Zesłania Ducha św. ks. proboszcz odprawił Mszę św., jako wyraz *podziękowania Bogu za rejestrację NSZZ Rolników Indywidualnych*. On też wygłosił *homilię stosowną do okoliczności*. Rolnicy, członkowie Solidarności, na Mszę św. stawili się licznie. Było to dla nich spotkanie o szczególnym znaczeniu, przeżywanym z głęboką wiarą w możliwość przemiany oblicza polskiej wsi. Ten czas budził też tradycje niepodległościowe w tej społeczności lokalnej. Nie zapominano o kolejnych znakach obecności Solidarności, postrzeganej właśnie w tych kategoriach. Już w 1981 r. rolnicy zamówili wykonanie sztandaru związkowego, z wizerunkiem Matki Boskiej Częstochowskiej na awersie i orłem w koronie na rewersie. Został wykonany dopiero w 1982 lub 1983 r. W tajemnicy, przez Mariana Sieczkowskiego, został przywieziony na teren parafii i wkrótce przekazany ks. Fr. Nuci. Przez najtrudniejsze lata, aż do 1989 r., był przechowywany na plebanii. Wisiał w gablocie, schowany pod gobelinem. Funkcjonariusze SB wielokrotnie przechodzili obok, niczego nie przeczuwając.

Nastał trudny czas stanu wojennego. Tadeusz Karczmarczyk został internowany. W dniu 1 maja 1982 r. w Grabowcu, miejscowy establishment *partyjny* przygotował pochód, wcześniej były występy i przemówienia. Tego dnia ks. S. Stawecki w *Kronice parafialnej* zapisał: *Nie święcimy sukcesów, bo widzimy i czujemy, na jaką mieliznę doprowadził nas komunizm w ciągu przeszło 30 lat powojennej historii. Prawdę tę odczytywał kapłan i tylko on, z tej społeczności, przeniósł ją w słowo zapisane. On też snuł refleksje związane z postawą wojska: U nas /.../ robią tę brudną robotę tłumienia ducha wolności rękami armii, która jest najbardziej służalcza w swojej warstwie kierowniczej, co potwierdza gazeta „Żołnierz Wolności”. Żołnierz, ze swej istoty powołany do obrony narodu, w tym czasie stanął przeciwko niemu. Jest to jeden z najbardziej bolesnych rysów dziejów powojennych. Od 1983 r., każdego miesiąca, w kościele w Grabowcu, odprawiana była Msza św. w intencji Ojczyzny, dla uproszenia Bożej pomocy. Została Ona wprowadzona przez ks. Fr. Nucię. Od 1985 r. wikariuszem tej parafii został ks. Tomasz Lewniewski. Pamięć o*

nim jest żywa w tej społeczności po dzień dzisiejszy. Pozostawał otwarty na każdego człowieka, głosił patriotyczne kazania. On też rozpoczął duszpasterstwo rolników przy parafii. Z Lublina przywiózł magnetowid, telewizor, kasety z nagraniami, książki, organizował cykliczne spotkania, zapraszał wykładowców, zwłaszcza z zakresu historii. Od 1986 r. spotkania duszpasterskie organizowane były już każdego miesiąca. Zawsze rozpoczynała je uroczysta Msza św. Rolnicy pełnili rolę lektorów, kantorów, czy nawet ministrantów. Po Liturgii uczestnicy przechodzili do sali katechetycznej. Tam głoszone były prelekcje, wykłady nie tylko z historii Polski, ale też z katolickiej nauki społecznej, innych dyscyplin. Po prelekcjach rozpoczynała się dyskusja. Po latach wielu wspomina, że była to rzeczywiście *trybuna wolnego słowa*. Wielu parafian zaangażowało się przy budowie kaplicy w Ornatowicach, w jednej z najbardziej prosolidarnościowych miejscowości. Parafianie wyjeżdżali na spotkania formacyjno-oświatowe do Diecezjalnego Domu Rekolekcyjnego w Łabuniach, uczestniczyli w Dniach Skupienia Rolników, organizowanych w dalszych i bliższych parafiach.



Symboliczna brama do nieba, postawiona na potrzeby duszpasterstwa młodzieży (Wzgórze Zamkowe)

W kwietniu 1986 r. na tablicy ogłoszeń parafii przygotowana została gazetka o Katyniu. Już na drugi dzień po jej zawieszeniu do ks. proboszcza Fr. Nuci (kierował parafią od 1984 r.) przybył funkcjonariusz SB z Hrubieszowa, z żądaniem usunięcia jej. Kapłani – pomimo wywieranej presji – nie ustąpili. Wizyty ich na plebanii stawały się coraz częstsze. Wskazywali ks. proboszczowi, które treści w niedzielnych kazaniach nie podobały się im. Ks. T. Lewniewski przygotowywał wyjazd autokarowy na spotkanie z Ojcem Świętym w Lublinie. Zamówił cztery autokary. W ostatniej chwili zostały cofnięte. W tej

sytuacji wynajął samochód dostawczy z miejscowego GS. Sprawnie zamontowano ławki, zabezpieczono je. Podczas postoju, w lesie pod Łopiennikiem, ks. Lewniewski na samochodzie namalował znak Polski Walczącej, orła w koronie i dwa napisy: „Grabowiec Solidarny z Papieżem” i „Polonia Semper Fidelis”. Przed Lublinem zostali zatrzymani. Kierowcy grozili zatrzymaniem prawa jazdy. Ks. Lewniewski oznajmił, że on jest autorem napisów i ponosi za nie odpowiedzialność. Pomiędzy nim a funkcjonariuszem SB doszło do ostrej wymiany zdań. Nie ustąpił.



Otwarta brama jako znak zaproszenia

Od lipca 1986 r. parafia w Grabowcu organizowała rekolekcje dla młodzieży z Ruchu Światło - Życie. Bazą stała się stara plebania, a noclegi przygotowano w domach prywatnych. Młodzież oazowa przez parafian została bardzo życzliwie przyjęta. Wierni codziennie wierni dostarczali żywność. Każdego dnia odprawiana była Msza św. Młodzież przygotowywała czytania, modlitwę wiernych, modliła się, składała deklaracje trzeźwości w intencji Ojczyzny. Wieczorem wspólnie bawiła się. Podczas turnusów organizowana była Droga Krzyżowa w plenerze. Młodzież niosła krzyż, prowadziła rozważania, modliła się, przechodząc obok *domostw i pól*. Droga Krzyżowa rozpoczynała się w kościele, a kończyła na Wzgórzu Zamkowym, obok krzyży powstańczych. Oazowicze postawili tam krzyż drewniany, obok trzech powstańczych. Uczest-

nicy nosili znaki oazowe i plakietki z wizerunkiem Chrystusa. Turnusy były organizowane w kolejnych latach. Obecność młodzieży spoza Grabowca wpłynęła na powstanie miejscowej grupy oazowej, liczącej ok. 100 osób. Młodzież rekrutowała się głównie spośród miejscowych uczniów Liceum Ogólnokształcącego. Przy parafii funkcjonowała liczna grupa ministrantów. Od 1985 r. rolnicy z terenu parafii wyjeżdżali na ogólnopolskie dożynki na Jasną Górę. Ks. T. Lewniewski starał się tak kierować zamawianiem autokarów, aby SB nie mogła *blokować ich* w ostatniej chwili. Były i takie sytuacje, że formalnie wyjeżdżały kobiety z Koła Gospodyń Wiejskich. W marcu 1988 r. przy parafii zorganizowany został Tydzień Kultury Chrześcijańskiej (dzisiaj o nich też już nie pamiętamy). Codziennie odprawiana była Msza św., a następnie występowały zaproszeni prelegenci. Wyświetlane były filmy o tematyce religijnej i historycznej (m. in. „Archipeląg Gułag”, „Człowiek z żelaza”). Przez cały czas trwania Tygodnia czynny był kiermasz książek.

Teren gminy Grabowiec zapisał też interesujący, ważny, godny zapamiętania rozdział podziemnej Solidarności. Przez wszystkie lata tamtej dekady stale docierała literatura *drugiego obiegu*. We wrześniu 1985 r. doszło do zatrzymań na szerszą skalę. W celi więziennej znalazł się Marian Rozempolski, jeden z liderów miejscowej Solidarności, zam. w Ornatowicach. Rewizje i przesłuchania dotknęły większej ilości osób. Wydarzenia te wstrząsnęły mieszkańcami, ale nie wytrąciły ducha Solidarności. Podziemny Związek szukał oparcia w Kościele, Kościół - dzięki osobom zaangażowanym w Solidarność - mógł budować duszpasterstwo rolników, rozwijać formację ruchów młodzieżowych. Tamten czas stał się szczególnym doświadczeniem. Został zapisany w odrębnej monografii. Wielka szkoda, że dzisiaj, po latach, pamięć o tamtych wydarzeniach jest rozmywana, relatywizowana, w tym świadomie. Miejsce środowisko Solidarności najwyraźniej nie jest w stanie - w należnym zakresie - podjąć wysiłek o zachowanie wówczas zrodzonego dziedzictwa. Powinności tej nie odczytują także miejscowe elity

Okładka:

str. 1 - Sebastiano Rici, Zmartwychwstanie.

str. 2 - Rafael Santi, Droga na Kalwarię.

str. 3 - Józef Czechowicz, Złożenie do grobu.

str. 4 - Bartolome Esteban Murillo, Zmartwychwstanie Chrystusa.