



**Powinność. Pismo
kulturalno-społeczne
Ziemi Chełmskiej**

Wydawca:

Parafia pw. Chrystusa
Odkupiciela w Chełmie,
Parafialny Oddział Akcji
Katolickiej przy Parafii
pw. Chrystusa Odkupiciela
22-100 Chełm
ul. Ks. Mrozka 2
redakcypowinność@wp.pl

Redakcja w składzie:

Barbara Litwin – plastyk,
Zbigniew Niderla,
Jacek Pomiankiewicz,
Eugeniusz Wilkowski - redaktor
odpowiedzialny,
Tomasz Pomiankiewicz –
współpraca (fotografia).

Skład i łamanie:

Zbigniew Niderla

ISSN: 2083-0017

Druk:

Agencja Arte, Michał Bechta
ul. Dokudowska 1a
21-500 Biała Podlaska
tel. 502 218 563

Wydanie pisma
zrealizowano przy
pomocy finansowej
Województwa Lubelskiego



Pismo bezpłatne

SPIS TREŚCI

Od redakcji	2
Zwycięska wojna z Ukraińcami z 1919 roku <i>Jacek Pomiankiewicz</i>	4
Znaczenie I Powstania Śląskiego dla sprawy polskiej <i>Eugeniusz Wilkowski</i>	7
Św. Jan Paweł II i św. Jadwiga Śląska <i>O. Szczepean T. Praśkiewicz OCD</i>	9
<i>Powierzone mi zadanie traktowałem poważnie...</i> z Ks. Kan. Dariuszem Tkaczykiem, proboszczem parafii pw. św. Matki Teresy z Kalkuty w Chełmie rozmawia Eugeniusz Wilkowski	11
Spotkanie promocyjne tomu poetyckiego <i>Dotknąć ciszy</i> S. Marii Barbary Handerskiej CSSH <i>Zbigniew Waldemar Okoń</i>	16
Kulturowa funkcja prasy parafialnej (cz. II) <i>Karol Klauza</i>	17
<i>W niepamięć /.../ puściłem to, co napawało mnie smutkiem...</i> Refleksje przy lekturze <i>W mocy krzyża</i> Ks. Prałata Henryka Kapicy <i>Eugeniusz Wilkowski</i>	21
Drzewa i ludzie <i>Longin Jan Okoń</i>	24
Trendy żywieniowe a choroby nowotworowe w aspekcie historycznym <i>Jan Fiedurek</i>	24
Potrzeba pochylecia się nad orientacjami odbiegającymi od heteroseksualności <i>Eugeniusz Wilkowski</i>	27
Kościół między ludźmi a ideologią <i>Ks. Ryszard Winiarski</i>	28
Biłgorajskie nostalgje za znakiem komunistycznego zniewolenia <i>Stanisław Schodziński</i>	32
Fraszki refleksyjne <i>Jan Fiedurek</i>	34
Wołyń 1943 <i>Irena Ciesielska-Piech</i>	35
Elegja o dzieciach z Kisielina <i>Ewa Puszek-Nowak</i>	36
Kalendarium ważniejszych wydarzeń z życia parafii: maj - czerwiec 2019 opr. ks. kan. Grzegorz Szymański	36

Od redakcji

Bieżący rok znaczący jest rocznicami ważnych wydarzeń historycznych. Za powinność przyjęliśmy, aby skupić się nad wybranymi spośród nich, wszak wyzwalają narrację wpisującą się w kształtowanie świadomości historycznej. W numerze kwietniowym naszego pisma zatrzymaliśmy się nad 450. rocznicą Unii Lubelskiej, aktu pieczętującego funkcjonowanie Rzeczypospolitej Obojga Narodów, w czerwcowym – I pielgrzymką św. Jana Pawła II do Ojczyzny, w sierpniowym – refleksją nad dziejowym znaczeniem Solidarności w kontekście wyborów czerwcowych z 1989 r. W niniejszym zatrzymujemy się nad setną rocznicą zwycięskiej wojny z Ukraińcami, rozpoczętą walkami o Lwów w 1918 r. i I Powstaniem Śląskim, jako pierwszym z trzech kolejnych zrywów śląskich. W numerze grudniowym przypomnimy Powstanie Wielkopolskie, przesądzające o włączeniu tej ważnej dzielnicy do Macierzy. Wskrzyszona Rzeczpospolita Polska w 1918 r. stanęła przed potężnym wyzwaniem, wywalczeniem granic odradzającego się państwa. Nie dysponowała na tyle znaczącymi siłami militarnymi, by podjąć działania na wszystkich powstających frontach. Obrona Lwowa, którego miejsce w dziejach narodowych jest wyjątkowe, wybuchła spontanicznie, trwała od 1 do 21 listopada. Dopiero 19 listopada, z Przemyśla, wyruszyła pomoc wojskowa, kierowana przez ppłk. Michała Karaszewicza-Tokarzewskiego. Do Lwowa dotarła następnego dnia. Obecność regularnego wojska polskiego skłoniła (21 listopada) wojska ukraińskie do opuszczenia miasta. W nocy z 24 na 25 listopada do Lwowa przybył gen. Tadeusz Rozwadowski. Po rozpoznaniu stanu polskich oddziałów uznał, że podjęcie natychmiastowej ofensywy nie jest możliwe. Obie strony przygotowywały się do walk. Pod koniec grudnia i na początku stycznia Ukraińcy podjęli próby zdobycia Lwowa i wyparcia wojsk polskich za San. W styczniu wojska polskie zdobyły linię kolejową Jarosław-Rawa Ruska, Uhnów i Bełz. Kontrofensywa ukraińska doprowadziła do oblężenia Bełza. Miasto zacięcie broniło się od 27 stycznia do 16 maja 1919 r., wiążąc poważne siły Ukraińskiej Armii Halickiej. Oblężenie Bełza trwało 109 dni, dając przykład bohaterskiej postawy żołnierzy i ludności miasta. Część spośród nas posiada podstawową wiedzę o obronie Lwowa, o obronie Bełza wiedzą tylko nieliczni. W dniu 7 marca strona ukraińska rozpoczęła ofensywę. Pięć dni później kontrofensywę pod-

jęły wojska polskie, odtąd skutecznie wypierające Ukraińców na wschód. W maju 1919 r. wojska polskie pod dowództwem gen. Józefa Hallera rozpoczęły przesądzającą ofensywę. Dnia 16 lipca wojska ukraińskie zostały zmuszone do wycofania się za Zbrucz.

Kończąca się I wojna światowa, pomimo militarnej klęski Niemiec i Austro-Węgier, nie określała również granic naszego państwa na zachodzie i południu (odrębnym rozdziałem pozostają walki o Śląsk Cieszyński). W dniu 27 grudnia do Poznania przybył Ignacy Paderewski, entuzjastycznie witany przez Wielkopolan. Tego samego dnia do rodaków wygłosił płomienne wystąpienie. Następnego dnia Niemcy dopuścili się prowokacji, napadano na polskie instytucje, doszło do zamieszek. Wydarzenia te doprowadziły do wybuchu walk, ze strony polskiej podjętej przez Polską Organizację Wojskową Zaboru Pruskiego. Walki powstańcze prowadzone były w pierwszych miesiącach 1919 r. i zakończyły się pełnym sukcesem strony polskiej. Po klęsce Niemiec, dodatkowo osłabieniu państwa przez wydarzenia w Berlinie, radykalizowały się postawy narodowe i społeczne Polaków zamieszkałych na terenie Górnego Śląska (przy dzisiejszym podziale administracyjnym obejmującym woj. śląskie i połowę woj. opolskiego). Dnia 10 listopada 1918 r., w Domu Polskim w Bytomiu, zorganizowany został wiec, podczas którego podjęta została rezolucja, że „polski” Śląsk, czyli Górny, ma się stać częścią państwa polskiego. Polacy zaczęli organizować Rady Ludowe, z Naczelną Radą Ludową w Bytomiu. Należy pamiętać, że Polacy na tych ziemiach trwanie narodowe opierali o Kościół łaciński, posiadali liczne organizacje zawodowe, społeczne, partie polityczne. W tych miesiącach wyraźnie ożywiły one swoją działalność. Wobec podejmowanych represji ze strony niemieckiej i ogłoszeniu – w dniu 13 stycznia 1919 r., przez komisarza rządowego – stanu oblężenia, dającego prawo aresztowań, wprowadzonego zakazu organizowania wieców, w kontekście wydarzeń 1 maja na Śląsku i czerwcowych w Olesnie, strajków sierpniowych i wydarzeń w Mysłowicach, Polska Organizacja Wojskowa Górnego Śląska podjęła decyzję o rozpoczęciu powstania. Wszczęte powstanie (trwające od 17 do 24 sierpnia) przeszło do historii jako I Powstanie Śląskie i uświadomiło, że żywił polski nie zrezygnuje ze swoich dążeń. Wobec przeważających sił wroga odstąpiono od walk. Dwa ko-

lejne zrywy (z 1920 i 1921 r.), zakończone sukcesem, przesądziły o korzystnym wytyczeniu granicy państwa w części śląskiej. Pamięć o wydarzeniach na Śląsku, wpisana w świadomość historyczną, staje się jednym z fundamentów utrzymania unitarnego charakteru państwa polskiego. Myśl tę należy wyraźnie wyartykułować wobec intencji wywołania dążeń separatystycznych na tej ziemi, wspieranych – niestety – przez nieroztropnych, wpatrzonych w partyjne, a nie narodowe racje, polskich polityków.

W dziejowe doświadczenia tych dwóch rocznic wprowadzają teksty historyczne. Szkic o zwycięskiej wojnie z Ukraińcami z 1919 r. przygotował gen. dr Jacek Pomiankiewicz, wskazując na szanse historyczne obu stron. Przy wywoływanej narracji o Śląsku, żeby odnieść się do wieków minionych, dotyczących także Dolnego Śląska, jego miejsca w przestrzeni polskości, zamieszczamy opracowanie Ojca Prof. dr hab. Szczepana T. Praškiewicza OCD, konsultora watykańskiej Kongregacji Spraw Kanonizacyjnych, ukazującego znaczenie św. Jadwigi Śląskiej w życiu i nauczaniu św. Jana Pawła II. Św. Jadwiga (1180-1243), żona Henryka Brodatego (matka Henryka Pobożnego) była Niemką, córką hrabiego Bertolda VI von Andechs, księcia Meranii. Otrzymała staranne wychowanie i wykształcenie. Jako małżonka księcia była przykładem troski o sprawy rodziny i ludu, przypisuje się jej ok. 20 fundacji kościelnych, najbardziej znaną jest klasztor w Trzebnicy. W dziedzictwo ziemi piastowskiej wniosła przykład chrześcijańskiego życia i służby, pozostaje patronką małżeństw, chrześcijańskich rodzin, w XX w. stała się również patronką pojednania polsko-niemieckiego.

Zapraszamy do wywiadu z Ks. Kan. Dariuszem Tkaczykiem, proboszczem najmłodszej chełmskiej parafii. Stworzył ją od podstaw, budując świątynię, wraz z kompleksem parafialnym, całość wkomponowując w funkcjonalny układ przestrzenny. Zakres i skuteczność podjętych prac wywołuje wrażenie. Równocześnie podjął wiele, by budować Kościół żywy, wspólnotę wiernych. I choć pozostaje spiritus movens tego dzieła, skromnie podnosi, że konkretyzacja tego wysiłku była możliwa dzięki postawie parafian, ich dojrzałości chrześcijańskiej. Nie można nie zauważyć Jego autorytetu, dobrych relacji z wiernymi, życzliwości wobec kapłanów. Przygotowany tekst przyjąć także należy za wyraz podziękowania parafianom za ich postawę. *Littera scripta manet* (łac. słowo zapisane pozostaje), podjęliśmy zatem wyzwanie, by w literaturze przedmiotu obecność tej parafii była pełniejsza (czekamy na wydanie części II, t. II, *Encyklopedii Chełma*, z hasłem zawierającym

podstawowe informacje o tej parafii).

Ukazała się kolejna publikacja książkowa Ks. Prałata Henryka Kapicy o parafii w Rejowcu Fabrycznym *W mocy krzyża* (poprzednia *Zwycięstwo krzyża*). Jest to najważniejsza praca – spośród tych, które dotąd zostały opublikowane – o tej społeczności lokalnej. Obok niej nie można przejść obojętnie. Posiada kilka warstw treściowych. Ks. Prałat parafię tę budował od podstaw, w czasach niezwykle trudnych, wrogich Kościołowi. Przez szereg lat kierował tą wspólnotą wiernych, konsekwentnie wnosząc w nią uniwersalne treści łacińskie i polskie. Jest to równocześnie studium o roli jednostki w dziejach. W tym przypadku o Autorze. Ks. Prałatowi szczerze gratulujemy tej znakomitej publikacji.

Zamieszczamy drugą część opracowania Prof. dr hab. Karola Klauzy o roli prasy parafialnej, w kontekście rozważań o kulturotwórczej roli Kościoła, przedłożonego podczas majowego Kongresu Redakcji Pism Parafialnych w naszej parafii. W tej części Autor skupia się nad wyznacznikami przyszłości komunikacji medialnej w parafiach. Dzisiejsze znaki czasu wskazują, że w procesie ewangelizacji rola mediów, w tym słowa pisanego, jest niezwykle ważna. Profesor, wydawane przez parafie periodyki, określa mianem dodatkowego wikarego. Tezę tę wyprowadza z zarówno z doświadczeń życiowych, jak i prowadzonych badań naukowych, pozwalających wprowadzać tę problematykę w refleksję akademicką. Zatrzymajmy się nad tym interesującym, odwołującym się do dokumentów Kościoła, tekstem.

W chełmskie piśmiennictwo, znaczone chrześcijańską antropologią człowieka, wprowadziła swoje utwory Siostra Maria Barbara Handerska CSSH. Debiutowała na łamach naszego pisma. Dnia 21 lipca, w Sali Różańcowej przy parafii Mariackiej w Chełmie, przygotowane zostało spotkanie promocyjne Jej tomu poetyckiego *Dotknąć ciszy*. Przybyło liczne grono uczestników, otwartych na piękno poezji, w tym przypadku prowadzącej do pogłębienia więzi z Bogiem, Jego Synem, nadprzyrodzonością, poszukiwań własnego sensu życia. Relację z tego spotkania przygotował Zbigniew Waldemar Okoń. Zapraszamy do lektury tego tekstu.

Choroby nowotworowe stały się najczęstszą przyczyną śmierci. Przyjmuje się, że odpowiadają za ok. 80% zgonów. Jest to bardzo dużo. W przeszłości, gdy człowiek żywił się produktami tradycyjnymi, były one nieznanne. Zmiana modelu żywienia doprowadziła do chorób cywilizacyjnych. Pokarmy wysoko przetworzone, z dodatkami konserwantów, barwników, ulepszcaczy prowadzą do powstawania złośliwych

guzów. W tę problematykę, wpływu trendów żywieniowych na choroby nowotworowe, wprowadza opracowanie Prof. dr. hab. Jana Fiedurka. Trzeba je z uwagą przeczytać. Zapraszamy również do fraszek Pana Profesora, w których odnosi się do pojawiających się znaków czasu. W sferze tożsamości kulturowej stajemy przed licznymi zagrożeniami. Wobec nich nie można przyjmować postawy biernej.

W kontekście wyzwania, jakie rodzą orientacje odbiegające od heteroseksualności, zamieszczamy dwa teksty: E. Wilkowskiego, jako próbę zdefiniowania ich i Ks. Prałata Ryszarda Winiarskiego *Kościół między ludźmi a ideologią*. Autor przypomina, że Kościół wobec postaw homoseksualnych dawno wypracował czytelne stanowisko. Odwołuje się do dokumentów, zapisów *Katechizmu Kościoła Katolickiego*.

Zmierzenie się z przeszłością dla wielu jest trudne. Prawidłowość ta odnosi się zarówno do jednostek, jak i społeczności. Przykładem stały się biłgorajskie spory o obecność w przestrzeni miasta pomnika miejscowego komunisty, Józefa Dechnika. Jego biografia jednoznacznie wskazuje, że - pozostając w kierowniczych gremiach partii komunistycznej - ponosi współodpowiedzialność za terror i zniewalanie narodu. Pomimo tego część mieszkańców Biłgoraja nostalgicznie patrzy na tę postać. Kwestie te ukazuje

Stanisław Schodziński, jeden z najaktywniejszych i najbardziej zauważanych obywateli miasta nad Tanwią, zatroskany o losy Ojczyzny.

W kontekście zapowiadanej tematyki kresowej zamieszczamy utwory poetek: Ireny Ciesielskiej-Piech z Lublina i Ewy Puszek-Nowak z Hrubieszowa (11 lipca 1943 w Kisielinie Ukraińcy dokonali zbrodni na Polakach).

Bardzo serdecznie dziękujemy wszystkim Autorom - duchownym i świeckim - za nadesłane teksty. Za wspólną powinność przyjmujemy potrzebę kontynuowania podjętego przedsięwzięcia. Przypominamy, że w wersji elektronicznej wszystkie numery „Powinności...” są dostępne na stronie: odkupiciel.chelm.pl (załączka „Powinność”).

Eugeniusz Wilkowski
- redaktor odpowiedzialny

Sprostowanie: w poprzednim numerze, na s. 16, prawa kolumna, wersety 11-12 od góry (w cytowaniu) jest: „że w tej części państwa nie jest obecne...”, powinno być: „że w tej części państwa jest obecne...”. Za pomyłkowe dopisanie partykuły „nie” przepraszamy - red.

Zwycięska wojna z Ukraińcami z 1919 roku

Jacek Pomiankiewicz

Jesienią 1918 roku było już bezsporne, iż Niemcy i Austro-Węgry przegrają wojnę. W końcu października 1918 r., kiedy w wyzwolającej się od okupanta Małopolsce zaczęły kształtować się załóżki polskich władz (Polska Komisja Likwidacyjna w Krakowie), wyraźną aktywność wykazały środowiska ukraińskie. Było to zauważalne zwłaszcza w Małopolsce Wschodniej, gdzie Ukraińcy nie chcieli dopuścić do przyłączenia jej do odradzającej się Polski i jednocześnie utworzyć niepodległe państwo ukraińskie. Antagonizm pomiędzy Polakami a Ukraińcami podsycali Austriacy, którzy w myśl obowiązującej w monarchii zasady „dziel i rządź” udzielali Ukraińcom wsparcia politycznego i militarnego.

Pojęcie „narodu ukraińskiego” i jego odrębności nie było jeszcze w pełni ukształtowane, ruch ukraiński był efektem działalności grupy

intelektualistów i działaczy ukraińskich, głównie właśnie z terenów zaboru austriackiego. Znaczna część Polaków nie dostrzegała w Ukraińcach ani zagrożenia, ani partnera do rozmów, ukraiński ruch narodowy nie był uznawany za uzasadniony i rzeczywisty, zresztą dotąd ludność ta nazywana była Rusinami. Nazwa „Ukraińiec” w żadnym okresie naszych dziejów nie odnosiła się do Rusinów mieszkających na ziemiach południowo-wschodnich RP czy ziemi wołyńskiej. Ale to rozważania na odrębny artykuł...

Konflikt polsko-ukraiński ujawnił się w momencie, kiedy trwała jeszcze I wojna światowa. Działacze ukraińscy w czasie wojny opowiedzieli się po stronie państw centralnych oraz - podobnie jak Polacy - tworzyli własne oddziały, walczące u boku armii austriackiej i przygotowywali organizacje konspiracyjne, które miały za zadanie przejąć władzę w Małopolsce Wschodniej. W nocy z 30 października na 1 listopada 1918 roku niespodziewanie ukraińskie oddziały wojskowe liczące ponad 10 tys. żołnierzy,

w tym legion Strzelców Siczowych, opanowały znaczną część ważnych urzędów we Lwowie i ogłosiły powstanie Zachodnioukraińskiej Republiki Ludowej (ZURL) w granicach od Sanu po Zbrucz. Polacy, którzy stanowili większość mieszkańców Lwowa (ok. 60 %) dali się zaskoczyć Ukraińcom, ale od razu spontanicznie przystąpili do walki, m. in. oddziały konspiracyjne np. Polskiej Organizacji Wojskowej (POW). Do obrony włączyli się także mieszkańcy Lwowa, ochotnicy, wśród których przeważała zdecydowanie młodzież akademicka, harcerze oraz uczniowie szkół średnich. Szacuje się, iż co czwarty walczący miał mniej niż 17 lat. Oddziałami ochotniczymi dowodził kpt. Czesław Mączyński, działacz endecki, pełniący funkcję naczelnego komendanta obrony Lwowa. Po zaciętych bojach w mieście i okolicy, od 6 listopada, walki przybrały charakter wyczerpującej i krwawej wojny pozycyjnej, toczącej się na ulicach miasta, gdzie powstawały okopy i barykady. Kilkunastodniowe walki uliczne nazwane zostały obroną Lwowa, a jej najmłodszy uczestnik nazwany został Orłętami Lwowskimi. Jednym z najmłodszych bojowników był 14-letni Jurek Bitschan, który bez zgody ojca „poszedł do wojska” i zginął 21 listopada 1918 r. w walkach na Cmentarzu Łyczakowskim. Inny 13-letni gimnazjalista Antoni Petrykiewicz, ciężko ranny zmarł w styczniu 1919 r., został najmłodszym w historii kawalerem Orderu Virtuti Militari.

Ogółem w walkach trwających trzy tygodnie zginęło 439 Polaków, wśród których największą grupą byli uczniowie szkół średnich (109 osób) oraz studenci (76). Orłęta spoczęły w wydzielonej kwaterze cmentarza Łyczakowskiego.

Do podobnych wystąpień zbrojnych doszło wkrótce na terenie całej Małopolski Wschodniej. Ostatecznie szala zwycięstwa przechyliła się na stronę polską, głównie dzięki pomocy militarnej udzielonej przez Rzeczpospolitą. Wyczekiwana przez Polaków odsiecz dla walczącego Lwowa została zorganizowana w Krakowie przez gen. Bolesława Roję, skąd wyruszyły dwa oddziały dowodzone przez płk. Juliana Stachewicza (11/12 XI 1918 r. odbił Przemyśl z rąk Ukraińców) oraz płk. Michała Karaszewicza-Tokarzewskiego, który dotarł do Lwowa 19 listopada. 22 listopada Ukraińcy zostali wyparci z miasta, ale działania wojenne trwały. Ukraińcy (Ukraińska Armia Halicka - UHA) utrzymywali nadal swoje pozycje wokół Lwowa. W nocy z 24/25 listopada do oblężonego Lwowa przybył gen. Tadeusz Rozwadowski i przejął dowódzenie. Po rozpoznaniu sytuacji stwierdził, że pol-

skie siły są zbyt słabe na kontynuowanie ofensywy. General przystąpił do przekształcania nierównych liczebnie grup ochotników w oddziały regularnego wojska.



Polscy ochotnicy w Chyrowie, 1919

O ile rok 1918 przesądził o obronie Lwowa, tak 1919 o zwycięskiej wojnie z Ukraińcami i wyparciu ich za Zbrucz. Działania wojenne, rozpoczęte w 1918 r., przesądzający przebieg miały w kolejnym roku wojny. Od przełomu 1918 i 1919 r. wojska ukraińskie i polskie toczyły szereg ciężkich walk o kontrolę nad terenami Małopolski Wschodniej, m.in. zażarte walki o linię kolejową Przemyśl-Lwów, pod Rawą Ruską i Chyrowem, o miasto Bełz (ponad 100 dniowe oblężenie miasta). W drugiej połowie lutego 1919 wojska ukraińskie podjęły silną ofensywę, która doprowadziła do okrążenia sił polskich, które przerwane zostało przez odsiecz gen. Wacława Iwaszkiewicza.

Równocześnie od grudnia 1918 r. toczyły się walki na Wołyniu z wojskami naddnieprzańskiej Ukraińskiej Republiki Ludowej (URL). W marcu 1919 r. zostały one pokonane przez oddziały dowodzone przez gen. Edwarda Rydza-Śmigłego, a od wschodu dodatkowo zaatakowane przez Armię Czerwoną. W lutym 1919 roku wojska polskie zostały wsparte przez oddziały przybyłej z Francji Błękitnej Armii gen. Józefa Hallera (35 tys. żołnierzy), jak również jednostki wojskowe z Wielkopolski. W marcu 1919 r. gen. W. Iwaszkiewicz przejął dowództwo nad Armią Wschód od gen. Rozwadowskiego, który został mianowany szefem Polskiej Misji Wojskowej przy Naczelnym Dowództwie Aliantów we Francji i wyjechał do Paryża. Równocześnie toczyły się mediacje przedstawicieli Ententy, która starała się rozwiązać konflikt polsko-ukraiński pokojowo. W maju 1919 roku ostatecznie przełamano blokadę Lwowa i złamano opór ukraiński. Polska ofensywa w Mało-

polisce Wschodniej i na Wołyniu ruszyła w połowie maja 1919 r. Mimo zakazu Ententy, wzięły w niej udział oddziały gen. Hallera, które na Wołyniu doszły do rzeki Styr. Jednak wobec ostrego sprzeciwu mocarstw zachodnich natarcie w Małopolsce zatrzymano po zajęciu Stanisławowa, Brzeżan i Brodów.



Polska artyleria na linii frontu

W ciągu kilku najbliższych miesięcy siły ukraińskie zostały zepchnięte do defensywy. Pod koniec kwietnia 1919 r. Naczelne Dowództwo Wojsk Polskich opracowało plan ofensywy przeciwko armii zachodnioukraińskiej, której celem było rozbicie wojsk ukraińskich operujących na Wołyniu i Małopolsce Wschodniej, zapewnienie bezpieczeństwa polskiej ludności zamieszkującej te tereny, odzyskanie obszarów Małopolski Wschodniej oraz uzyskanie bezpośredniego połączenia granicy Polski z Rumunią. Przeprowadzona przez Ukraińców w czerwcu 1919 r. tzw. ofensywa czortkowska na krótko poprawiła ich sytuację militarną, a wkrótce resztki wojsk ukraińskich zostały niemal doszczętnie rozbite. 28 czerwca 1919 r. armia polska przełamała front pod Jazłowcem i 16 lipca zmusiła siły UHA do wycofania się. Na przełomie lipca i sierpnia cała Małopolska Wschodnia znalazła się pod władzą polską, co oznaczało zakończenie działań wojennych. Pozostałości rządu ZURL oraz armii wycofały się za rzekę Zbrucz, gdzie połączyły się z siłami Ukraińskiej Republiki Ludowej. Przegrana w wojnie z Polakami i jednocześnie z bolszewikami spowodowała upadek nadziei ukraińskich na utworzenie i budowę własnego państwa. W czerwcu 1919 r. mocarstwa zachodnie pozwoliły rządowi polskiemu na zarządzanie Małopolską Wschodnią po rzekę Zbrucz i wprowadzenie administracji cywilnej, a w listopadzie 1919 roku Ententa przyznała Polsce mandat nad tym terenem na

okres 25 lat, który kilka lat później zamieniono na pełnoprawną obecność na tym terenie. Wojna trwająca 8 miesięcy i kosztowała stronę ukraińską ok. 15 tysięcy zabitych. Polaków poległo ok. 10 tysięcy.

Po zakończeniu walk Marszałek Józef Piłsudski w uznaniu bohaterstwa mieszkańców Lwowa odznaczył miasto Krzyżem Virtuti Militari. 29 listopada 1918 r., na pamiątkę obrony i odsieczy Lwowa, na podstawie rozkazu dowódcy operacyjnego Wojska Polskiego Wschód gen. Rozwadowskiego, została ustanowiona odznaka pamiątkowa Krzyż Obrony Lwowa, która była od 1919 r. nadawana za obronę Lwowa przed Ukraińcami w dniach 1-22 listopada 1918. Przewodniczącym kapituły krzyża był pierwszy dowódca obrony miasta C. Mączyński.



Oddziały Wojska Polskiego po wkroczeniu do Tarnopola

W roku 1920 ukraińscy politycy z URL podjęli wysiłek ratowania idei niezależnej Ukrainy przez sojusz przewodniczącego (prezesa) Dyrektoriatu (prezydenta Ukrainy) Symona Petlury z Józefem Piłsudskim, już za cenę ustępstw terytorialnych. Wyprawa kijowska cel ten miała konkretyzować. Niestety, bardzo zróżnicowane postawy samych Ukraińców intencje te unicestwiała. Okazało się, że S. Petlura nie posiadał odpowiedniego zaplecza, zarówno politycznego, jak i militarnego. Pomimo odezw J. Piłsudskiego i S. Petlury Ukraińcy przyjęli postawę bierną, nie tworzyli własnej administracji, podobnie oddziałów wojskowych, a starcie z wojskami bolszewickimi było nieuchronne. Siły polskie nie były w stanie samodzielnie bronić proklamowanego państwa ukraińskiego. Wielka szansa historyczna Ukraińców nie została wykorzystana.

Znaczenie I Powstania Śląskiego dla sprawy polskiej

Eugeniusz Wilkowski

Powrót Józefa Piłsudskiego z więzienia w Magdeburgu i przekazanie mu władzy przez Radę Regencyjną przyjmuje się za początek II Rzeczypospolitej Polskiej. Nie możemy zapominać, że data wskrzeszenia państwa polskiego nie była jednoznaczna z zakończeniem walk o jego granice. Więcej, ponad półtora roku później Polska stanęła przed śmiertelnym niebezpieczeństwem, jakie pojawiło się ze strony bolszewików. W chwili proklamowania niepodległej Polski trwały walki o Lwów i Małopolskę Wschodnią. Z tych powodów nasza narracja historyczna częściej kierowana jest na wschodnie obszary odradzającego się państwa. Z okresu I wojny światowej wychodziliśmy również bez ustalonych granic po stronie zachodniej. W ostatnich dniach grudnia 1918 r. (27.) wybuchło Powstanie Wielkopolskie, przesądzające o włączeniu tej prowincji w skład naszego państwa. Niezwykle trudna sytuacja rysowała się na Górnym Śląsku, na którym żywioł polski wyraźnie kierował się ku świeżo powstałemu państwu polskiemu. Należy pamiętać o procesie odrodzenia narodowego na tych ziemiach w XIX wieku, prowadzonego głównie w oparciu o Kościół rzymskokatolicki. W 1918 r., po klęsce militarnej Niemiec, coraz radykalniejsze postawy narodowe (ale także społeczne) zaznaczały się wśród Polaków zamieszkujących Górny Śląsk. Czynnikiem zmagającym je stały się szykany ze strony miejscowych Niemców, w tym poprzez - stworzone przez nich - organizacje militarne. Już 10 listopada 1918 r., podczas wiecu w Domu Polskim w Bytomiu, podjęta została rezolucja, wedle której polski Śląsk (Górny) miał się stać częścią państwa polskiego. Z uwagi na wydarzenia w Niemczech (rewolucja w Berlinie) dotychczasowa administracja niemiecka uległa częściowemu rozkładowi. W tej sytuacji ludność polska zaczęła tworzyć Rady Ludowe. W Bytomiu powołano ją już 12 listopada 1918 r. To one reprezentowały stronę polską wobec administracji niemieckiej, a tam, gdzie jej już nie było, stanowiły jedyną władzę administracyjno-porządkową. Kolejnym etapem powoływania Rad było utworzenie Naczelnej Rady Ludowej w Bytomiu. Równocześnie Polacy rozbudowy-

wali inne organizacje. Do Zjednoczenia Zawodowego Polskiego, jako centrali polskich związków zawodowych w Cesarstwie, założonego jeszcze w 1902 r., w 1918 r. należało ok. 200 tys. osób. W 1909 r. w Bytomiu powstał Związek Wzajemnej Pomocy Chrześcijańskich Robotników Górnośląskich, o charakterze chadeckim. Centralny Związek Zawodowy Polski w tym czasie liczył 60 tys. członków, Narodowe Stronnictwo Robotników, jako partia polityczna - ok. 50 tys. osób. Swoje wpływy posiadała na Śląsku Polska Partia Socjalistyczna. Nie były to jedyne organizacje polskie. Wydarzenia w Niemczech, proklamowanie niepodległego państwa polskiego wpłynęły na żywiołowy wręcz rozwój polskich organizacji. Stanem tym zaniepokojona była strona niemiecka. Na Górnym Śląsku komisarzem rządowym, ze strony Niemiec, powołany został Otton Hörsig, nazwany później „katem Polaków”. Joseph Leo Bittu, prezydent reencji opolskiej, działalność propolską przyjmował za zdradę stanu. Rząd niemiecki, by wzmocnić na Górnym Śląsku korpus wojskowy, pod koniec 1918 r. skierował na ten teren dywizję piechoty. Wzmocniono niemieckie organizacje paramilitarne i militarne. To one zaczęły rozbijać polskie wiece i inne zgromadzenia, dokonywać rewizji, aresztowań i rabunków.



Alfons Zgrzebniok, komendant powstań śląskich

Stan napięcia pomiędzy ludnością polską a niemiecką pogłębił komisarz rządowy, który 13 stycznia 1919 r. ogłosił stan oblężenia na Górnym Śląsku. Aktem tym zniesiona została nietykalność osobista, a wojsko uzyskało prawo rewizji i aresztowań polskich działaczy. Wprowadzono zakaz organizowania polskich wieców, a także godzinę policyjną. Posunięcia te miały na celu sparaliżowanie strony polskiej. Stan ten trwał przez pół roku. Pomimo tych zakazów, w dniu 1 maja 1919 r., na ulice miast śląskich wyszło ponad 200 tys. protestujących Polaków. Strona niemiecka odpowiedziała aresztowaniami. Zatrzymano wówczas ok. 160 polskich działaczy. Represje te doprowadziły do czasowego paraliżu polskich organizacji. Z obawy przed dalszymi aresztowaniami Polacy zakonspirowali się lub wyjechali ze Śląska. W nocy z 7 na 8 czerwca 1919 r. w Olesnie (Opolskie), doszło do wystąpienia zbrojnego przeciwko Niemcom. W dniach od 11 do 14 sierpnia 1919 r. strajkujący górnicy i hutnicy zażądali niedopuszczania do pracy osób z terroryzujących Górny Śląsk bojówek niemieckich, zażądali także zniesienie stanu oblężenia Śląska i podwyżki płac. Dnia 14 sierpnia w strajku uczestniczyło ok. 140 tys. robotników. Tego samego dnia doszło do tragicznych wydarzeń przed kopalnią w Mysłowicach. Przed jej bramą zebrało się ok. 3 tys. robotników z żonami i dziećmi, z żądaniem otrzymania zapłaty za pracę. Niemiecka dyrekcja zlekceważyła oczekiwania zebranego tłumu, stąd doszło do wtargnięcia na plac kopalni. Przeciwko robotnikom i członkom ich rodzin oddział Grenzschtzu otworzył ogień. Zabito 7 górników, dwie kobiety i 13. letniego chłopca. Liczba rannych nie została ustalona. Masakra ta wywołała ogromny szok i zradycalizowała ludność polską.

Dnia 17 sierpnia 1919 Komitet Wykonawczy POW Górnego Śląska w Bytomiu, na wieść o walkach na terenie powiatu pszczyńskiego, wydał rozkaz do podjęcia walk na terenie powiatów: katowickiego, bytomskiego, zabrskiego, rybnickiego i tarnogórskiego. Dnia 18 sierpnia 1919 doszło do walk na terenie powiatu katowickiego. Przez trzy dni trwały walki w Bogucicach i Dąbrówce Małej. Powstańcy opanowali również Szopienice, Janów, Rożdżeń, Nikiszowiec i dworzec w Ligocie. Posiadając ten węzeł kolejowy sparaliżowali ruch kolejowy. Walki trwały w okolicach Bytomia, w Orzegowie, Bobrku, Szombierkach, Lipinach. W okolicach Tarnowskich Gór powstańcy zdobyli Radzionków i Piekary Śląskie. Tarnowskie Góry były bronione przez regularne jednostki wojska

niemieckiego. Po trzykrotnych atakach powstańcy musieli zrezygnować i wycofać się do mniejszych miejscowości. Walki były prowadzone w okolicach Mysłowic. Dnia 24 sierpnia 1919 główny komendant powstania por. Alfons Zgrzebniok (1891-1937), mając świadomość, że nie ma szans na zdobycie większej ilości amunicji, widząc pospiesznie ściągane posiłki niemieckie, przy braku pomocy z Polski (zaangażowanie na froncie wschodnim), podjął rozkaz o zaprzestaniu walk. W pierwszych dniach powstańcy walczyli głównie z oddziałami Grenzschtzu, ale szybko pojawiły się oddziały regularnej dywizji niemieckiej. Szans na skuteczne prowadzenie walk po prostu nie było.

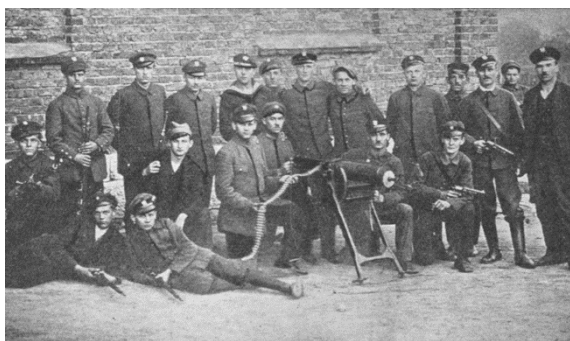
Od 11 sierpnia trwały przygotowania do rozpoczęcia walk w Polskiej Organizacji Wojskowej na Śląsku. W nocy z 15 na 16 sierpnia Niemcy niespodziewanie aresztowali kilku przywódców i kurierów POW. Wcześniej doszło do ostrzału pozycji polskich w obozie uchodźców w Piotrowicach przez Grenzschtzu. W tej sytuacji podjęta została decyzja o rozpoczęciu I Powstania Śląskiego, oznaczając termin rozpoczęcia walk w nocy z 16 na 17 sierpnia, z intencją przyłączenia Górnego Śląska do Polski. Decyzja ta została podjęta bez uzgodnień z rządem polskim i Wojciechem Korfantym, czołowym polskim politykiem tej dzielnicy. Walki rozpoczęto w okolicach Pszczyny, Rybnika, Tychów, Wodziszławia.



Kompania powstańców w Bobrku, pod dowództwem Jana Trzęsioka

Po ustaniu walki powstańcy, bojąc się represji, podjęli decyzję o opuszczeniu Śląska. Uciekło wówczas ok. 9 tys. uczestników powstania i działaczy politycznych (z rodzinami ok. 22 tys. osób). Na ich potrzeby utworzono obozy przejściowe m. in. w: Sosnowcu, Szczakowej, Grodźcu, Jaworznie, Oświęcimiu, Zawierciu. Uchodźcami zajął się Główny Komitet Niesienia Pomocy Ślązakom Zagłębia Dąbrowskiego oraz Podkomisariat Naczelnej Rady Ludowej dla Górnego Śląska. W dniu 9 września 1919 powo-

łano specjalny Komisariat Rad Ludowych Śląskich, zadaniem którego miała być koordynacja pomocy udzielanej uchodźcom ze Śląska. W Poznaniu powstał Komitet Pomocy dla Górnego Śląska, w Warszawie - 23 sierpnia 1919 r. - rozpoczął prace Komitet Zjednoczenia Górnego Śląska z Rzeczypospolitą Polską, a także Komitet Obrony Śląska. Podobne Komitety powstawały w innych miastach. W sierpniu, w Warszawie, zostały zorganizowane cztery manifestacje popierające dążenia Polaków ze Śląska. Sprawa śląska stawała się coraz bardziej ogólnopolską. Dnia 1 października 1919 r. pomiędzy rządem polskim a niemieckim podpisane zostało porozumienie, na mocy którego powstańcy mogli powrócić do swych domów. W listopadzie 1919 r. w rejencji opolskiej przeprowadzone zostały wybory do rad gminnych i miejskich. Na 11 255 miejsc w radach Polacy zdobyli 6822 mandatów.



Powstańczy oddział karabinów maszynowych w Bogucicach

Decyzją Traktatu Wersalskiego (z 1919 r.) granicę polsko-niemiecką na Śląsku miały wyznaczyć wyniki plebiscytu. Na tę okoliczność powołana została Międzysojusznicza Komisja Rządząca i Plebiscytowa na Górnym Śląsku, z siedzibą w Opolu. Z uwagi na wzmagające się

niemieckie naciski na ludność polską, atak na Polski Komitet Plebiscytowy, doszło do wybuchu - z 19 na 20 sierpnia 1920 r. - II Powstania Śląskiego. Jego komendantem został por. A. Zgrzebniok. Zasadniczy cel powstania, wszczętego i prowadzonego przez POW, sprowadzał się do usunięcia z obszaru plebiscytowego niemieckich organów bezpieczeństwa (Sicherheitspolizei) oraz utworzenie mieszanej, polsko-niemieckiej policji, opartej na zasadzie paritetu. Po kilku dniu skutecznie prowadzonych walk, na polecenie Międzysojuszniczej Komisji rozwiązana została Sicherheitspolizei. Strona polska uznała, że cel powstania został osiągnięty i 25 sierpnia zakończyła walki. Dnia 20 marca 1921 r. przeprowadzony został plebiscyt. Wypadł on niekorzystnie dla Polski, głównie z powodu uczestniczenia w nim dawnych mieszkańców tych ziem. W tej sytuacji, w nocy z 2 na 3 maja 1921 r., wybuchło III Powstanie Śląskie. Było ono największym zrywem powstańczym Polaków z Górnego Śląska w XX stuleciu. W czasie tego powstania, które swoim zasięgiem objęło cały Górny Śląsk (przy dzisiejszym podziale administracyjnym z połową woj. opolskiego), największymi bitwami stoczonymi z Niemcami stały się starcia: w rejonie Góry Świętej Anny (21-26 maja) i pod Olzą (23 maja). Pod presją III powstania Międzysojusznicza Komisja Rządząca i Plebiscytowa, 2 października 1921 r., tereny przypadające Polsce powiększyła o ok. jedną trzecią spornego terytorium. Polsce przypadła większość kopalń i hut. I Powstanie Śląskie rozpoczęło walki o Górny Śląsk. Nie było ono zwycięskie, ale utworowało drogę do podjęcia dwóch kolejnych, zakończonych sukcesem. Zrywy te wpisują się w ciąg walk o niepodległy byt państwa polskiego.

Św. Jan Paweł II i św. Jadwiga Śląska

O. Szczepan T. Praškiewicz OCD

Znaczenie świętej w życiu św. Jana Pawła II

To, że kard. Karol Wojtyła, zanim został wybrany papieżem, często udawał się na Dolny Śląsk, jest faktem powszechnie znanym. Już jako biskup, wikariusz kapitulny archidiecezji krakowskiej, a potem jej arcybiskup, brał udział w uroczystościach religijnych we Wrocławiu, ale

nie tylko. Stamtąd lubił bowiem przybywać do sanktuarium św. Jadwigi Śląskiej w Trzebnicy. Kroniki odnotowały, że po raz pierwszy gościł tam w dniach 29-31 sierpnia 1965 r., biorąc udział w obradach Komisji Duszpasterskiej Episkopatu Polski. W pierwszym dniu obrad jemu przypadło celebrowanie uroczystej Mszy św., po której przemówił do wiernych, podkreślając swą radość płynącą z faktu, „że mógł celebrować Mszę w bazylice, w której znajduje się grób św. Jadwigi Śląskiej, imienniczki i patronki Jadwigi Krakowskiej”.

Arcybiskupa krakowskiego nie zabrakło też w Trzebnicy 16 października 1966 r., podczas milenijnych uroczystości archidiecezji wrocławskiej. Jako kaznodzieja mówił wtedy o dwóch Jadwigach, które wpisały się w historię naszej Ojczyzny. Przy grobie św. Jadwigi Śląskiej był też w roku następnym, podczas obchodów 700-lecia jej kanonizacji. Kilka lat później, 16 października 1974 r., mówił o obu Jadwigach w *Radio Vaticana*, podkreślając związki królowej Jadwigi z jej patronką i przypominając, że na dzień swojej królewskiej koronacji wybrała ona dzień jej liturgicznego święta – 16 października 1384 r.



Jan Matejko, Św. Jadwiga Śląska

O związkach św. Jana Pawła II ze św. Jadwigą Śląską traktuje obszernie książka zmarłego w ub. roku salwatorianina, ks. Antoniego Kielbasy, długoletniego kustosa sanktuarium trzebnickiego. Nosi ona tytuł *Święta Jadwiga patronka dnia wyboru Jana Pawła II*. Autor stwierdza słusznie, że nić łącząca Śląską Jadwigę i życie Karola Wojtyły stała się nierozzerwalną na zawsze od 16 października 1978 r., kiedy wyszedł on z konklawe jako Jan Paweł II. Pewnie podczas żadnej z wizyt u grobu Świętej jego osoba nie była tak bardzo otoczona modlitwą wiernych przy tymże grobie, jak owego pamiętnego dnia.

Święta w nauczaniu papieskim

Św. Jan Paweł II był świadomy, że został papieżem w rocznicę koronacji królowej Jadwigi, którą potem mógł z potrzeby serca kanonizować, ale nie zapomniał też nigdy o tym, że patronką dnia jego wyboru była św. Jadwiga Śląska. Sam zresztą wielokrotnie to podkreślał: „W pamiętnym dniu 16 października zostałem wezwany na Urząd Najwyższego Pasterza w Kościele. A wydarzyło się to nie przez jakiś ślepy traf właśnie w tym dniu, w którym umiłowani

Rodacy moi, zwłaszcza ci z Dolnego Śląska i Opolszczyzny oraz inni przebywający w Trzebnicy na uroczystościach ku czci św. Jadwigi modlili się o szczęśliwy wybór Papieża” (16.10.1979).

Już w czasie swej pierwszej pielgrzymki do Polski, 5 czerwca 1979 r., przemawiając na Jasnej Górze do mieszkańców Dolnego Śląska i ofiarując do sanktuarium trzebnickiego świecę paschalną i kielich mszalny, Ojciec Święty przypominał życiową misję i świętość „tej dzielnej niewiasty (...), która objawiła się w dziejach naszej Ojczyzny, a pośrednio i całej Europy XIII stulecia, (...) wspominając szczególnie to wydarzenie, którego bohaterem był jej syn, książę Henryk Pobożny. To on stawiał skuteczny opór najazdowi Tatarów, który w roku 1241 przeszedł przez Polskę ze Wschodu, z Azji, i zatrzymał się dopiero na Śląsku, pod Legnicą. Wprawdzie Henryk Pobożny poległ w tym śmiertelnym boju, jednakże Tatarzy byli zmuszeni wycofać się – i nigdy już tak daleko ku Zachodowi nie zapuścili swoich zagonów. Za bohaterskim synem stała jego matka, która dodawała mu odwagi i polecała jego bój pod Legnicą Chrystusowi ukrzyżowanemu. Jej serce zapłaciło śmiercią syna za pokój i bezpieczeństwo ziem jej poddanych, a także ziem sąsiednich i całej zachodniej Europy”.

Papież przypominał nadto, że św. Jadwiga, jako wdowa, długie lata swego życia poświęciła wyłącznie Bogu, wstępując do ufundowanego przez siebie opactwa w Trzebnicy, gdzie dokończyła świętobliwego żywota w r. 1243.



Św. Jadwiga Śląska w kościele w Brzezinach

Św. Jadwigę Śląską Jan Paweł II wspominał w swym nauczaniu bardzo wiele razy. Najobszerniej mówił jednak o niej we Wrocławiu, 21 czerwca 1983 r. Zapraszał do „patrzenia w jej stronę, aby widzieć w niej wielkie światło, które rozświeca sprawy ludzkie na ziemi” i stwierdził, że w życiu świętej „wyraziła się jakby cała pełnia powołania chrześcijańskiego”, gdyż „nie ma w niej rozbieżności pomiędzy powołaniem wdowy-fundatorki a powołaniem żony-matki”. Zachęcał więc wszystkich do „odczytywania Ewangelii niejako na kolanach św. Jadwigi (...) umacniając w ten sposób najgłębsze podstawy chrześcijańskiej moralności”.

Przesłanie

Orędzie św. Jadwigi Śląskiej, które płynie do nas z nauczania Jana Pawła II o tej patronce dnia jego wyboru na stolicę św. Piotra, dotyczy przede wszystkim życia rodzinnego i małżeńskiego, praworządności i dobrych obyczajów, a wszystko to w miłowaniu Boga i Ojczyzny, jak czyniono w piastowskim domu Świętej. Nie wolno bowiem zapomnieć, że św. Jadwiga była pobożną małżonką, matką kilkorga dzieci, a następnie przez

długie lata wdową. Była władczynią kierującą się ewangeliczną miłością: nie pozwalała uciskać poddanych, wspomagała biednych, zorganizowała szpital dla chorych i cierpiących. Słowem – jak życzył Jan Paweł II – „wedle jej wzoru, na przykazaniu miłości powinno się opierać nasze życie osobiste, rodzinne i społeczne”.

W wirze dzisiejszego świata, zalewu liberalizmu, permissywizmu, pornografii, oportunistów, prowadzących wielu Polaków do zagubienia, indyferentyzmu, konsumpcjonizmu i znieczulicy społecznej, innych zaś do skrajnego ubóstwa, ta nadprzyrodzona i ewangeliczna motywacja i przykład życia, jakie oferuje św. Jadwiga i przypomina Jan Paweł II, jawią się nader aktualne i opatrnościowe. W dobie kryzysu życia rodzinnego, plagi rozwodów, skazywania dzieci na wychowywanie w placówkach opiekuńczych, w epoce, w której parlamenty wielu krajów pozwalają za zawieranie związków homoseksualnych i zezwalają im nawet na adoptowanie dzieci, orędzie św. Jadwigi staje się ewangelicznym znakiem sprzeciwu, którego tak bardzo potrzebują nasze ześwieczone czasy.

Powierzone mi zadanie traktowałem poważnie... z Ks. Kan. Dariuszem Tkaczykiem, proboszczem parafii pw. św. Matki Teresy z Kalkuty w Chełmie rozmawia Eugeniusz Wilkowski

E.W. Parafia pw. św. Matki Teresy z Kalkuty jest najmłodszą w naszym mieście. Erygowana została w lutym 2006 r. Postępy prac przy wzniesieniu świątyni były prowadzone tak sprawnie, że została pobudowana w przeciągu sześć i pół roku. Powstała zatem w niesłychanym tempie. Równolegle prowadzone były prace przy wzniesieniu plebanii i zaplecza administracyjnego, z salkami parafialnymi. Czy nie powinna zadziwiać skuteczność realizacji tej inwestycji, prowadzonej przez Księdza niezwykle dynamicznie, dodajmy, że bez zadłużania parafii?

Ks. D.T. Krótki okres stawiania świątyni parafialnej rzeczywiście powinien być zauważany.

Prawdą jest, że jako proboszcz, odpowiadałem za sprawność prowadzonych prac. Stale jednak podkreślam, że wybudowany kościół, wraz z plebanią, jest efektem zbiorowego wysiłku, wielkiego zaangażowania parafian, ale także wielu chełmian i darczyńców z różnych części Polski. Powierzone mi zadanie traktowałem poważnie, z pełną odpowiedzialnością. Wielokrotnie, przez kolejne lata, wyjeżdżałem do mniej i bardziej odległych parafii, by kwestować na cele budowy. Przeprowadziłem ok. 50 tur rekolekcji, podczas których również zbierałem ofiary, przeznaczane na prowadzone prace. Tak, zasadnie zauważa Pan, że parafia nie sięgała po kredyty, nie ma zatem zadłużenia bankowego.

E.W. Zatrzymajmy się przy symbolice wpisanej w bryłę architektoniczną świątyni. Symbolizuje ona złożone dłonie do modlitwy, jako wyraz zachęcenia, zaproszenia do Niej, a od strony wejścia otwartą księgę, zapraszającą do czytania, ale także do udziału w Liturgii, modlitwie. Dach zwieńczony został potężnym, dziesięciometrowym metalowym krzyżem, znaczącym Kościół Chrystusowy. Trudno nie zatrzymać się nad wymową ołtarza. Gorejący krzak kieruje naszą uwagę ku symbolice starotestamentalnej, jako jednemu z fundamentów chrześcijaństwa. Wpisane znaki w świątynię mocno osadzają ją w kontekst kulturowy, bez zrozumienia którego trudno jest w pełni odczytać wymiar religijny, pozostający zasadniczą intencją budowania Domu Bożego.



Ks. D.T. Pytanie dotyczy kwestii fundamentalnych, relacji pomiędzy religią a kulturą, symboli, jako formy odbicia rzeczywistości. Gwoli przypomnienia podniosę, że kultura z religią spotykają się w człowieku u swej genezy, realizacji swego zadania i w swym historycznym rozwoju. Wspólnym celem tych przestrzeni jest rozwój człowieka, jego dobro. Każdy znak, symbol, przyjmujemy za istotę funkcjonowania człowieka w kulturze, za formy wyrażania swojej obecności. W symbolach ucieleśniają się systemy naszych wyobrażeń, znaczeń, dokonywanych wyborów. W kontekście powyższego stanąłem

przed wyzwaniem przyjęcia odpowiedniej symboliki. Swoje pomysły przedłożyłem architektowi, Stanisławowi Machnikowi z Lublina. Dyskutowaliśmy, szukaliśmy inspiracji z przyjętych już rozwiązań. Skupiliśmy się nad wizją kościoła oo. bernardynów z Lublina (parafia pw. Św. Brata Alberta). Nasza parafia powstała jako wotum za pontyfikat św. Jana Pawła II, ten czas symbolizuje otwarta księga, a złożone ręce przypominają postawę Patronki parafii, św. Matkę Teresę, która tak często składała ręce do modlitwy. Dlaczego zdecydowałem się na motyw gorejącego krzewu? Pozostaje on znakiem obecności Boga. Symbolem tym rzeczywiście sięgamy do korzeni starotestamentalnych, natomiast zwieńczenie dachu jest wyrazem Kościoła Chrystusowego. Symbolika naszej świątyni łączy niewątpliwie kilka warstw znaczeniowych, wpisanych w Tradycję Kościoła i Jego najnowsze doświadczenia.

E.W. Kompleks świątynno-parafialny został pięknie wpisany w układ przestrzenny tego miejsca. Uwagę zwraca nie tylko kompozycja zieleni, ale i projekt parkingów, rozwiązań dojazdów i wyjazdów z nich, staranność wykonania, układ chodników. Ogarnianie całości rodzi poczucie lekkości, funkcjonalności, czytelnej harmonii, spokoju. Porządek ten ma kierować ku refleksji o Stwórcy, zapraszać do środka świątyni. Łatwo odczytać, że tu każdy z zaplanowanych fragmentów został wprowadzony z zamysłem wpisania go w jednolitą strukturę, przygotowaną bez jakichkolwiek elementów zbędnych. Tu wszystko, co pojawiło się, jest potrzebne i funkcjonalne.

Ks. D.T. Tak, w układzie przestrzennym kompleksu świątynno-parafialnego każde przyjęte rozwiązanie pozostaje wyrazem świadomego wyboru. Zaprojektowania i wykonania architektury zieleni podjęli się Katarzyna i Marcin Sarzyńscy. Wychodziliśmy z założenia, że otoczenie świątyni powinno przybywającego wyciszyć, niezależnie, czy jest nim parafianin, czy przybysz z odległych stron. Nasze ziemskie wędrówki ukierunkowane jest ku sięganiu po ład etyczny, wewnętrzny, stąd wprowadzony porządek fizyczny również przyjmujemy za zachętę do wstąpienia do świątyni, żywego uczestnictwa w życiu wspólnoty parafialnej. Obok kręgów rodzinnych to ona pozostaje najważniejszym miejscem wspólnotowym i zaprasza każdego, nie tylko wierzącego. Układ przestrzenny wpisuje się w zauważalne znaki zaproszenia, otwartości. Nie bez znaczenia pozostaje także

fakt, że człowiek - przyjmując zdobycze cywilizacyjne - oczekuje pewnej funkcjonalności również w Kościele.

E.W. Wysiłek budowy świątyni i pomieszczeń parafialnych wymagał olbrzymich środków pieniężnych, ale i znakomitej organizacji pracy przy konkretyzacji tego projektu. Jest to wrodzona dyspozycja Księdza, czy nabywana w trakcie realizacji tego dzieła? Na tę skuteczność należy patrzeć z podziwem, ale może ona też - w ludzkim odruchu - wywoływać zazdrość, wszak nie każdy jest w stanie wykrzesać z siebie takie możliwości. Pozostają one kwestią talentu, czy jeszcze i innych predyspozycji?



Ks. D.T. Czy jest to wrodzona moja dyspozycja? Jestem głęboko przekonany, że kieruje mną nadzwyczajna opieka Bożej Opatrzności i w Niej odnajduję źródło siły i inspiracji. To Ona pozostaje siłą sprawczą tej wielkiej budowy. Po otrzymaniu nominacji na proboszcza erygowanej parafii, udałem się do Katedry Lubelskiej i przed cudownym obrazem Matki Bożej Płaczącej zawierzyłem Jej tworzenie wspólnoty i budowę. Wielką rolę odegrały Siostry Karmelitanki w Dysie, które od pierwszego dnia powstania parafii modliły się za naszą wspólnotę, wypraszały skuteczność. Jeżeli jest ona dostrzegana, pozostaje przyjąć ją z pokorą.

E.W. Obserwując powstawanie tej parafii, kolejne lata jej funkcjonowania, prowadzonej budowy, nie można nie zauważyć wyjątkowego zaangażowania parafian. Należy też podkreślić, że z ich strony nie pojawił się nawet najmniejszy rys narzekania, czy jakichkolwiek pretensji, sprzeciwu. Pod presją wysiłku inwestycyjnego pozostawał Ksiądz, jako proboszcz, budowniczy, ale i wierni. Można odczytywać, że postawa

ich pozostawała wyrazem dojrzałości chrześcijańskiej, ale też niekwestionowanego autorytetu proboszcza, który był w stanie „porwać” do każdego, kolejnego wyzwania. Czy tę formę rozpoznawania można przyjąć za właściwą?

Ks. D.T. Przyznaję, od początku powstania parafii spotykam się z wyjątkowym zaangażowaniem parafian. Wierni ochoczo, od pierwszych dni, włączali się w każdy kolejny etap budowy, bez utyskiwania, ani jakichkolwiek zbędnych komentarzy. Widząc postępy w budowie chętnie przystępowali do nowych zadań. Proboszcz rzeczywiście zwracał się do wiernych, których postawa niewątpliwie była znacząca odpowiedzialnością, formacją chrześcijańską. Nigdy nie spotkałem się z brakiem zainteresowania, wsparcia, życzliwości, okazywanej w różnej formie. Powtórzę, podjęte dzieło budowy traktowałem poważnie i to - przyjęte przeze mnie - zobowiązanie najwyraźniej przez parafian było odczytywane z pełnym zrozumieniem.



E.W. Naturalnym porządkiem podjęty wysiłek budowlany przenosił się na budowanie Kościoła żywego, więzi parafialnych. Stosunkowo szybko - wszak przez pewien okres parafia funkcjonowała przy kościele pw. Św. Kazimierza - pojawiły się grupy ministrantów, zabezpieczając asystę podczas Liturgii. Z nich wyłonili się lektorzy. Do czytań niedzielnych zaangażował Ksiądz i innych parafian, podjęty został stały cykl spotkań przy parafii, wyjazdy do innych ośrodków kultu religijnego. Już w pierwszym okresie istnienia tej wspólnoty powstała schola dziecięca „Róża Maryi”, prowadzona przez miejscowego organistę, pojawiły się kółka różańcowe. Osoby z nich włączyły się w prace charytatywne. Tym wszystkim rozpoczęty został w parafii „klimat jedności” wiernych [określenie ks. abp J. Życińskiego z 2009 r.- E. W.] z

duszpasterzami. Jedność ta nie może nie satysfakcjonować proboszcza, prawda?

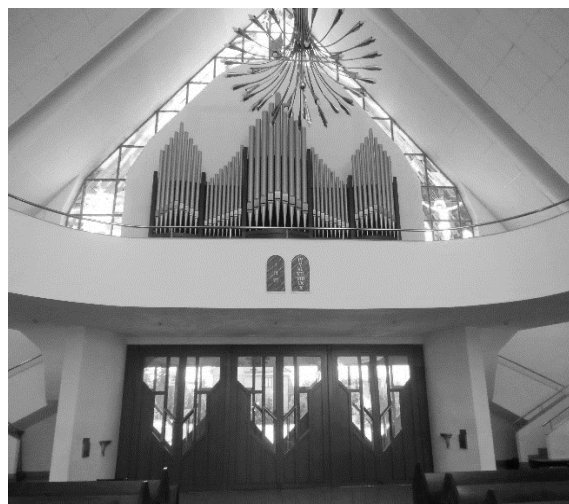
Ks. D.T. Od początku podjęcia obowiązków proboszcza miałem świadomość, że moim zadaniem jest nie tylko budowa świątyni, plebanii, ale i Kościoła żywego. Od tamtych pierwszych dni moim pragnieniem i celem był stworzenie prawdziwej wspólnoty – Domu Bożego. Cieszę się, że dzięki Bogu, mogę oglądać salki i pomieszczenia ze zgromadzonymi wspólnotami. Oprócz formacji wskazanych w pytaniu, w życie parafii wpisuje się liczna, bo licząca ok. 100 osób, Rodzina Szkaplerzna, obecne są Kółka Koronkowe. Należy wskazać na 10 kół różańcowych, ponadto, w 7. innych kołach rodzice modlą się za dzieci. Charakter modlitewny mają również spotkania w ramach Legionu Maryi. Osoby zaangażowane w tej formacji pomagają w roznoszeniu opłatków, wspierają przy rozprowadzaniu prasy katolickiej. Należy podkreślić, że przy parafii prowadzona jest biblioteczka parafialna, archiwum parafialne, z zasobami multimedialnymi, funkcjonuje Rada Duszpasterska, jako organ doradczy proboszcza. Z parafią związana jest również wspólnota modlitewna Dom Zmartwychwstania Galilea (rys zgromadzenia księży zmartwychwstańców). Przed każdymi świętami Bożego Narodzenia i Wielkiej Nocy parafia organizuje większe akcje wsparcia materialnego potrzebującym. Zbierana i rozprowadzana jest żywność. Serce raduje przede wszystkim widok pełnej świątyni wiernych na Mszach św. i nabożeństwach, a zwłaszcza udział wielu młodych, młodzieży i dzieci. To napawa nadzieją. Tak, ten „klimat jedności” satysfakcjonuje proboszcza.

E.W. W kontekście powyższego można postawić tezę, że najnowszych dziejów Chełma nie można już postrzegać bez zauważania dorobku i potencjału najmłodszej chełmskiej parafii? W uroczystościach odpustowych uczestniczą nie tylko parafianie, ale wierni z terenu miasta i spoza jego granic. Parafia tętni życiem, nakreślony został jej rytm, specyfika, wypracowana w latach budowy, nadająca niepowtarzalność. Dzisiaj nie można już wyobrazić Chełma bez tej wspólnoty.

Ks. D.T. Tak, parafia bardzo wyraźnie wpisała się w przestrzeń naszego miasta, tętni życiem, posiada już swoją specyfikę, którą najłatwiej odczytać - co przyjąć należy za naturalne - z pozycji uczestnika tej wspólnoty. Kościół nasz rzeczywiście jednoczy nie tylko parafian, ale wielu wiernych spoza parafii, nawet spoza miasta. Za wyraz pewnego utrudnienia budowania więzi

duszpasterskich przyjąć trzeba, że na terenie parafii nie funkcjonuje żadna szkoła. Pomimo tego w świątyni parafialnej, od pierwszego roku, jeszcze w tymczasowej kaplicy, do I Komunii św. przystępują grupy dzieci, podobnie młodzież przyjmuje w Niej sakrament bierzmowania. Pokonujemy i te trudności, które nie są od nas zależne.

E.W. Środowisko tej parafii nie jest wyizolowaną społecznością. Spotyka się zatem z lansowanymi trendami ponowoczesnymi, które programowo relatywizują wszystkie wartości, negują ich ponadczasowe istnienie. Wszystko starają się sprowadzić do konsumpcji, powszechności, strumienia doraźnych przeżyć, bez poczucia odpowiedzialności. Czy Ksiądz, jako proboszcz, zauważa pojawiającą się obecność tych trendów wśród wiernych swojej parafii? Czy stają się one rzeczywistym zagrożeniem, zarówno w postrzeganiu jednostkowym, jak i wspólnotowym?



Ks. D.T. Rzeczywiście, parafia nie pozostaje wyizolowaną społecznością. Trendy współczesnej Europy, nie omijające naszego kraju, ochocho lansują względność wszystkiego, w tym wartości. Należy jednak pamiętać, że tam, gdzie jest człowiek, pojawiają się i słabości. Obserwuję swoich parafian, według mnie podnoszone tendencje nie są rzeczywistym zagrożeniem, zarówno w odniesieniu do poszczególnych wiernych, jak i naszej wspólnoty. Podstawową obroną pozostaje silna, zakorzeniona wiara i ona pozwala stanąć ponad tymi trendami, które faktycznie należy odbierać jako zagrożenia. Wielu egzorcystów twierdzi, że siła modlitwy jest największym orężem dla naszych wspólnot.

E.W. Jako chrześcijanie powinniśmy pozostawać otwarci na każdego człowieka, w tym wychowa-

nego w innej kulturze, wszak każda osoba pozostaje dziełem Stwórcy. Równocześnie jawi się konieczność obrony własnej tożsamości, pozostańmy przy religijnej i kulturowej. Musimy zachować to, co stanowi rdzeń naszego systemu wartości, tych treści, które nas konstytuują. Św. Jan Paweł II prowadził dialog ze wszystkimi, nie tracąc przy tym niczego ze swojej tożsamości, swojego charyzmatu. Księżę proboszczu, na ile, jako chełmianie, jesteśmy konsekwentni w obronie tego, co nas stanowi, określa? Na ile pozostajemy otwarci na podjęcie dyskusji z tymi poglądami, stanowiskami, które programowo wręcz uderzają w katolicyzm, łacińskość, by ukazać im błędne odczytywanie świata i człowieka? To są aktualne znaki czasu.



Figura Matki Bożej Fatimskiej,
postawiona w 100. lecie objawień

Ks. D.T. Nie możemy się zamykać na drugiego człowieka, nawet jeśli ma inne poglądy religijne, inne wzorce kulturowe. Jest to oczywiste. Na takie postawy wskazują patroni naszej parafii: św. Jan Paweł II i św. Matka Teresa. Z ich postawy czerpiemy inspirację do tego, aby pozostawać otwartym na drugą osobę. Wkrótce na frontonie naszej świątyni wkomponowana zostanie płaskorzeźba z św. Matką Teresą. I tym znakiem plastycznym przypominać będziemy o tej elementarnej zasadzie. Dorastanie do dojrzałości chrześcijańskiej jest procesem, wpisany także w wybory mieszkańców naszego miasta. Modlimy się, aby oczekiwane owoce naszych konsekwencji pojawiały się jak najobficiej, abyśmy rozeznawali te treści, które nas rzeczywiście

konstytuują - także w wymiarze narodowym - i przyjmowali je jako dar.

E.W. Trudno byłoby nie zapytać Księdza o odczytywanie roli polskiego Kościoła, a zatem i chełmskiego, w dziejach narodu. Kościół stał się depozytariuszem treści patriotycznych, przestrzenią artykułowania narodowych aspiracji, dążeń wolnościowych i obywatelskich. Prymas Tysiąclecia podkreślał, że „Dla nas po Bogu największa miłość to Polska” (*Kazanie*, Kraków maj 1974). Z wielką troską nad polskim dziedzictwem, ale i kondycją ducha narodu doby współczesnej, pochylał się św. Jan Paweł II (np. *Pamięć i tożsamość*). Na ile - zdaniem Księdza - to dziejowe doświadczenie pozostaje aktualne w dobie dzisiejszej? Na ile Kościół może, powinien, pozostawać konsekwentny w wypełnianiu tych historycznych wyzwań?

Ks. D.T. Zasadniczym celem Kościoła jest kształtowanie i utrzymywanie wierności Bogu. Wierność ta znaczy, że powinniśmy respektować porządek naznaczony przez Stwórcę, stałe, niezienne wartości, pozostające gwarantem normalnego rozwoju jednostki i wspólnot, niezależnie od tego, jak szerokie obejmują kręgi. Kościół uczy także miłości do ziemskiej Ojczyzny. Z tych racji na sztandarach umieszczamy najważniejsze słowa: Bóg, Honor, Ojczyzna. Nasza kultura, w którą wpisuje się także państwowość, od początku związana została z chrześcijaństwem, Kościołem. On wprowadził nas w krąg cywilizacji łacińskiej, nierozzerwalnie wpisał się w polskie dzieje, pozostając ostoją polskości. Nie jest możliwe wskazywanie na nasze dziedzictwo bez dostrzegania roli Kościoła. Wiązanie Go ze sprawą narodową pozostaje aktualne i w dobie obecnej. Związek ten przyjmijmy za bezsporny. Kościół nadal modli się w intencji tego, co ojczyzniane, patriotyczne, wyznaczające naszą tożsamość, świadomość historyczną. I my modlimy się, abyśmy wszyscy potrafili to odczytywać.



Spotkanie promocyjne tomu poetyckiego *Dotknąć ciszy* S. Marii Barbary Handerskiej CSSH

Zbigniew Waldemar Okoń

Dnia 21 lipca 2019 r. o godz. 17. w Sali Różańcowej, przy parafii Mariackiej w Chełmie, odbyła się promocja debiutanckiego tomu wierszy Siostry Marii Barbary Handerskiej CSSH *Dotknąć ciszy* (Chełm 2019). Spotkanie z S. Marią odbyło się po uroczystej Mszy Św. w Bazylice. Przypomnijmy, Siostra jest rodowitą chełmianką, od 1986 r. jest w Zgromadzenia Sióstr Św. Jadwigi od Niepokalanej Bogurodzicy Dziewicy Maryi. Od 30 lat pracuje w przedszkolu w Wieruszowie, pełniąc obowiązki dyrektora.



S. Maria wpisuje dedykacje, obok ks. dziekana A. Sternik

Tom *Dotknąć ciszy* wydany został w ciekawej, inspirującej oprawie graficznej (projekt pierwszej strony okładki wykonał znany chełmski artysta plastyk Oganies Kazarian). Geneza wierszy S. Marii jest niezwykła, tak jak niezwykła jest jej poezja. Tytuł tomu, jego kompozycja, tytuły poszczególnych części, wybór i układ 109 wierszy, ich treść i forma, są autorskim, osobistym, pomysłem S. Marii, zrealizowanym na wysokim poziomie artystycznym. Powstawały one przez szereg lat i były składane w *szufladzie*. Dopiero za namową Ks. Infulata Kazimierza Bownika ujrzały światło dzienne. Siostra ze wzruszeniem podziękowała wszystkim osobom, które przyczyniły się do wydania wierszy (*Wstęp* przygotował Z. W. Okoń, skład - E. Wilkowski).

Spotkanie - w którym uczestniczyła Mama S. Marii, jej Ojciec Chrzestny z wnuczkiem oraz licznie przybyli czytelnicy - prowadził prof. E. Wilkowski. Pierwszą osobą, przedkładającą świadectwo o Siostrze był Ks. Infulat. Wskazał na długoletnią znajomość z rodziną S. Marii, nawiązując do okresu, gdy Ona, jako mieszkanka Chełma, z wielką pobożnością i żarliwością - z całą rodziną - uczestniczyła w życiu religijnym Chełma. Ze skromnością podnosił, aby nie przypisywać Mu „zasług” w wydaniu poezji S. Marii. Znając Jej wrażliwość, widząc Jej zamiłowania literackie - podkreślał - piękno posługiwania się słowem i obdarzanie nim tych wszystkich, którzy go potrzebowali, niezwykłą osobowość, miłość do Boga i widoczną obecność Boga w jej życiu, otwartość na człowieka, coraz częściej zachęcał Siostrę do publikowania i wydania swoich wierszy. S. Maria debiutowała na łamach „Powinności”, w kwietniu 2019 r. (nr 2(50, s. 21-24).

Prof. E. Wilkowski akcentował, że wiersze Siostry Marii nie wymagały żadnych merytorycznych uzupełnień czy najdrobniejszych nawet korekt. Stwierdził, że *są to wiersze dojrzałe, o jasnym, wyrazistym przekazie. To, że nie były dotąd publikowane, tłumaczyć możemy jedynie pokorą i skromnością Siostry Marii.*

Z. W. Okoń podniósł, że wiersze Siostry Marii są bardzo wiarygodne, przekonywujące otwartością i szczerością wypowiedzi. Wszystko w jej wierszach jest autentyczne, skromne, jednoznaczne, pełne pokory i odniesień do Boga, Stwórcy świata i człowieka. Są one nieustannym dialogiem z Bogiem, Jego Synem, wyrazem głębokiego zawierzenia Autorki, Jej wrażliwości ducha, wewnętrznego piękna, poetyckich poszukiwań. Pozostają znakiem zakonnego powołania, miłości do Boga, ale i miłości do człowieka. Myślę - konkludował Z. W. Okoń - że czytelnicy i krytycy literaccy, odczytując wiersze S. Marii, interpretując głębię ich treści i ewangelicznego przesłania oraz analizując ich formę i kompozycję, zauważą i podkreślą, że posługa zakonna S. Marii jest właśnie tożsama z jej twórczością artystyczną, co bardzo silnie uwidoczniło się w promowanym tomie Jej wierszy. W kolejnej części spotkania - w dyskusji - wzboga-

cono ocenę poezji S. Marii o bardzo cenne, wartościowe uwagi dotyczące treści, ewangelicznego przesłania, szaty graficznej wydanego tomu wierszy.

Spotkanie zakończyło się podsumowaniem przez Ks. Dziekana Andrzeja Sternika, który podziękował uczestnikom za liczną obecność i udział w dyskusji. Ks. Dziekan pogratulował S. Marii pięknego tomu wierszy, podziękował Ks. Infułatowi, E. Wilkowskiemu i Z. W. Okoniowi za pomoc i udział w jego wydaniu. Podziękował także darczyńcy, który sfinansował druk książki, ale bez ujawniania jego nazwiska. Podkreślił, że S. Maria swoją posługą zakonną, żarliwą wiarą, codzienną służbą Bogu i człowie-

kowi, otwartością poetyckiego słowa, ewangelicznym przesłaniem jej pracy i poezji, na trwałe wpisała się w chełmski Kościół, w życie kulturalne Chełma, w dziedzictwo kulturowe Ziemi Chełmskiej. Złożył gratulacje S. Marii za wydanie pięknego tomu wierszy. Ks. Dziekan zaprosił wszystkich uczestników na dalszą część spotkania do przyparafialnej kawiarni, na tort, ciasto, kawę i herbatę. Ta część spotkania, wypełniona przyjacielskimi rozmowami, przebiegała w bardzo serdecznej, rodzinnej atmosferze.

Wyrażamy przekonanie, że w niedługim czasie będziemy mogli wziąć do ręki kolejny tom z pięknymi, mądrymi i dojrzałymi lirykami S. Marii.

Kulturowa funkcja prasy parafialnej (cz. II)

Karol Klauza

1 Dokumenty Kościoła od pontyfikatu Pawła VI nie pozostawiają wątpliwości • co do nieustannego dialogu Kościoła z mediami. Te zaś od lat 60. XX w. nabierają zawrotnego przyspieszenia technologicznego, które przesuwać miejsce areopagu i dyskursu społecznego w kierunku mediów elektronicznych. Tam przebywa dziś gros odbiorców medialnych, zwłaszcza młodzieży. Zarówno więc działalność misyjna w społeczeństwach postchrześcijańskich, jak i katecheza, jeśli pragnie oddziaływać na nowoczesne, informacyjne społeczeństwo, musi być obecne w atrakcyjnej formie - zgodnie z deklaracjami magisterium Kościoła - mediach elektronicznych.

Paweł VI, w *Ewangelii nuntiandi*, wskazywał: 168. *Ordynariusze mają starać się o prowadzenie apostolstwa za pośrednictwem społecznego przekazu przy pomocy rady duchownych lub świeckich. Stosownie do możliwości, należy zakładać urzędy diecezjalne albo przynajmniej międzydiecezjalne. Jednym z głównych zadań ordynariuszy będzie organizowanie działalności duszpasterskiej za pośrednictwem środków społecznego przekazu w skali diecezjalnej, a także parafialnej. Innym ich zadaniem będzie organizowanie w diecezji wspomnianego wyżej dnia środków społecznego przekazywania myśli.* 169. *W każdym kraju powinien istnieć jeden nadrzędny urząd, zajmujący się wszystkimi środkami przekazu łącznie, albo odrębne placówki dla poszczególnych rodzajów przekazu (prasy, radia, kina, telewizji), które*

jednak powinny ściśle ze sobą współpracować[49]. *Niezależnie od tego, całokształt apostolatu za pośrednictwem środków przekazu będzie zależny od podstawowych założeń.*



Prof. K. Klauza podczas Kongresu w Chełmie (w środku), źródło: "Dominik Turobiński", nr 75, lipiec 2019, s. 35.

Kościół w Polsce na miarę przemian kulturowych i politycznych możliwych od lat 90. pozytywnie odpowiedział na to wezwanie. Reaktywowano wiele instytucji medialnych, podjęto formację duchowieństwa i świeckich w zakresie profesjonalnego wykorzystania mediów w posłudze pastoralnej. W praktyce wykorzystuje się z powodzeniem aktywność pasjonatów prasy, radia i telewizji wprowadzając także do mediów publicznych i wielu komercyjnych treści z obszaru kultury chrześcijańskiej.

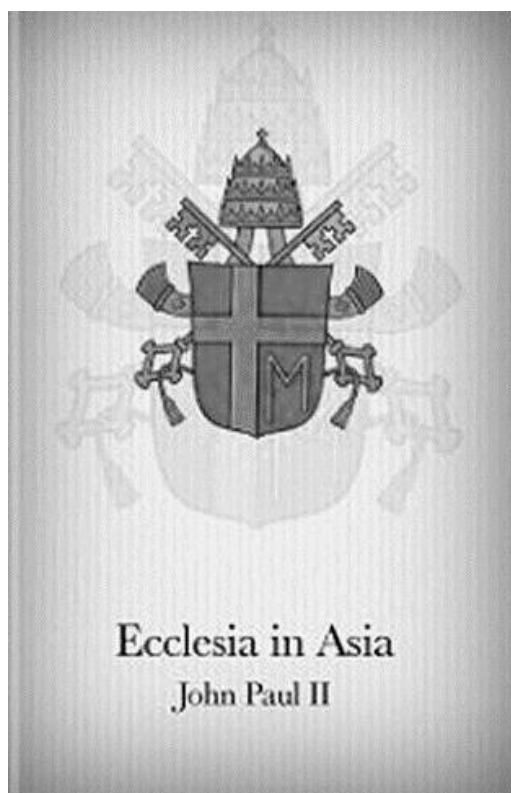
Tę samą ideę potwierdził Jan Paweł II w Adhortacji Apostolskiej *Ecclesia in Asia*: 48. *Jeśli chodzi o ewangelizację przez środki społecznego przekazu, tego „areopagu dzisiejszych czasów”, przyłączam się do zaleceń Ojców Synodu, w nadziei że będą*

one służyć rozwojowi człowieka, szerzeniu prawdy Chrystusowej i nauczania Kościoła. Dobrze by było, gdyby każda diecezja, jeśli tylko możliwe, dysponowała biurem mediów i komunikacji. Całościowa formacja w zakresie mediów, a nie tylko umiejętność krytycznej oceny ich produkcji, powinna zajmować coraz więcej miejsca w wykształceniu księży i seminarzystów, zakonników i katechetów, świeckich wykonujących rozmaite zawody, studentów w szkołach katolickich i członków wspólnot parafialnych. Ze względu na szerokie oddziaływanie mediów i siłę ich wpływu, katolicy muszą współpracować z członkami innych Kościołów i Wspólnot kościelnych. Dla diecezji pogranicza wschodniego zwłaszcza sugestia ekumenicznego wymiaru komunikowania, na miarę współczesnych autentycznych osiągnięć w tym zakresie ma szczególne znaczenie, orientujące kierunek niezbędnych przemian.

Wykorzystując własne doświadczenie krakowskie, gdy chodzi o zaangażowanie świata mediów w budowanie kultury lokalnej pisał Jan Paweł II w Liście apostolskim do odpowiedzialnych za środki społecznego przekazu, p. 6 Komunikacja przenika istotne wymiary życia Kościoła, powołanego, aby głosić wszystkim radosne orędzie zbawienia. Dlatego korzysta on z możliwości, jakie stwarzają środki społecznego przekazu, widząc w nich opatrznościowy dar Boży dla naszej epoki, który ma wzmocnić komunie i pozwolić na bardziej skuteczne przepowiadanie [3]. Media pozwalają ukazać powszechny charakter Ludu Bożego, sprzyjając częstszej i bardziej bezpośredniej łączności między Kościołami lokalnymi, wspomagając wzajemne poznanie i współpracę. Dziękujemy Bogu za istnienie tych niezwykle skutecznych narzędzi, które w rękach ludzi wierzących, obdarzonych geniuszem wiary i kierujących się światłem Ducha Świętego, mogą ułatwiać szerzenie Ewangelii i zacieśniać więzi jedności między wspólnotami kościelnymi. Jak wiadomo podstawową wspólnotą kościelną wciąż pozostaje parafia. Dlatego komunikowanie wykorzystujące nowe środki przekazu, na wysokim poziomie pogłębionego świadectwa połączonego z doświadczeniem redakcyjnym i technologicznym oznacza kierunek niezbędnych przemian w parafiach XXI w.

Potwierdza to Jan Paweł II we wspomnianym dokumencie, wykazując nieunikniony kontekst konfrontacji z liberalnymi tendencjami w komunikacji społecznej: p. 7 Jest to z pewnością misja niełatwa w naszej epoce, w której coraz powszechniejsze staje się przekonanie, że czas pewników należy nieodwołalnie do przeszłości; wielu jest zda-

nia, że człowiek powinien nauczyć się żyć ze świadomością całkowitego braku sensu, pod znakiem tymczasowości i ulotności [4]. W takim kontekście środki społecznego przekazu mogą być wykorzystywane zarówno «aby głosić Ewangelię, jak i żeby zmusić ją do milczenia w ludzkich sercach» [5]. Jest to poważne wyzwanie dla wierzących, zwłaszcza dla rodziców, rodzin i dla wszystkich odpowiedzialnych za wychowanie dzieci i młodzieży. Z duszpasterską rozwagą i mądrością należy zachęcać członków kościelnej wspólnoty, którzy odznaczają się szczególnymi uzdolnieniami do pracy w dziedzinie przekazu, aby zdobywali kwalifikacje zawodowe, pozwalające prowadzić dialog z rozległym światem mediów. (...).



Adhortacja apostolska Ecclesia in Asia

2. Komunikacja medialna w parafiach za jeden ze swych wiodących tematów posiada zagadnienie ochrony życia i rodziny jako fundamentu społeczności cywilnej i kościelnej. W ten sposób staje po stronie rozwoju chrześcijańskiej kultury życia i kultury wspólnoty rodzinnej. Dlatego Ojciec Święty zwracając się w Liście do rodzin *Gratissimam sane* w p. 20 stwierdza: *Wszystko to znajduje potwierdzenie w tajemnicy Wcielenia, która stała się w dziejach człowieka źródłem nowego piękna i natchnieniem dla niezliczonych dzieł sztuki. Po surowych zakazach przedstawienia podobizny Boga niewidzialnego (por. Pwt 4,15*

-20), epoka chrześcijańska przyniosła ze sobą - wręcz przeciwnie - przykłady artystycznego ukazywania Boga-Człowieka, Maryi, Jego Matki i Józefa oraz wszystkich Świętych, zarówno Starego, jak i Nowego Przymierza, i w ogóle całego stworzenia odkupionego przez Chrystusa, rozpoczynając w ten sposób nowy okres w odniesieniu do świata kultury i sztuki. Można powiedzieć, iż nowy kanon sztuki, wrażliwy na najgłębszy wymiar człowieka i jego przeznaczenie, bierze początek z prawdy o Wcieleniu Chrystusa, czerpiąc natchnienie z tajemnic Jego życia.



Adhortacja apostolska Ecclesia in Europa

We współczesnym świecie przeżywamy powrót do kultur lokalnych jako najbliższych w odkrywaniu własnej tożsamości. Dla chrześcijaństwa oznacza to powrót do korzeni cywilizacji europejskiej, dzięki którym możliwy stał się rozwój nauki i cywilizacji. Ostoją tego rozwoju pozostaje świat cywilizacji zachodniej, w którym prawa człowieka, prymat dobra wspólnego, akceptacja autentycznego postępu duchowego warunkują rozwój kultury materialnej i duchowej oraz przenikają treści formacji parafialnej: Podkreślił to Jan Paweł II w Adhortacji Apostolskiej *Ecclesia in Europa* w p. 15. *Ewangelia wciąż wydaje owoce we wspólnotach parafialnych,*

wśród osób konsekrowanych, w stowarzyszeniach laikatu, w grupach modlitewnych i apostołskich, w różnych wspólnotach młodzieżowych, jak również poprzez nowe ruchy i dzieła kościelne i ich rozpowszechnianie się. W każdym z nich bowiem ten sam Duch potrafi wzbudzać wciąż na nowo oddanie sprawie Ewangelii, wielkoduszną gotowość do służby, życie chrześcijańskie nacechowane ewangelicznym radykalizmem i zapałem misyjnym. Dziś jeszcze w Europie, tak w krajach postkomunistycznych, jak i na Zachodzie, parafia - choć potrzebuje ciągłej odnowy(25) - nadal ma do spełnienia i spełnia swoje niezbędne, bardzo aktualne postannictwo w wymiarze duszpasterskim i eklesjalnym. Nadal potrafi ona dawać wiernym możliwość rzeczywistego prowadzenia życia chrześcijańskiego. Jest wciąż miejscem autentycznej humanizacji i socjalizacji, zarówno w bezimiennym i samotnym tłumie wielkich współczesnych miast, jak na słabo zaludnionych obszarach wiejskich (26).

Oryginalność orędzia ewangelicznego jako przeciwwagi dla kultur alternatywnych zakłócających rozwój i postęp autentycznej kultury duchowej określa nowe wyzwania dla komunikacji społecznej na najniższym poziomie wspólnot lokalnych. Do nich należą także wspólnoty parafialne współpracujące efektywnie ze strukturami samorządowymi. Dlatego Jan Paweł II stwierdza w tym samym dokumencie w p. 63. *Zważywszy na znaczenie środków społecznego przekazu, Kościół musi koniecznie poświęcić szczególną uwagę zróżnicowanemu światu mass mediów. Wymaga to między innymi odpowiedniej formacji chrześcijan pracujących w mediach i ich odbiorców, mającej na celu opanowanie nowych form przekazu. Ze szczególną troską należy dobierać osoby przygotowane do głoszenia przesłania za pomocą mediów. Wielce użyteczna będzie wymiana informacji i metod działania pomiędzy Kościołami w zakresie różnych aspektów i inicjatyw dotyczących środków przekazu. Nie należy zaniedbać tworzenia lokalnych środków społecznego przekazu, nawet na szczeblu parafialnym.*

Równocześnie trzeba włączyć się w działanie środków społecznego przekazu, by zapewnić w nich poszanowanie prawdy informacji i godności osoby ludzkiej. W związku z tym zachęcam katolików do udziału w opracowaniu kodeksu deontologicznego dla tych, którzy działają w świecie środków społecznego przekazu, na podstawie kryteriów wskazanych niedawno przez kompetentne instytucje Stolicy Apostolskiej (115), oraz wymienionych przez Biskupów na Synodzie: «poszanowanie godności osoby ludzkiej i jej praw, włącznie z prawem do ochrony prywatności;

szużba prawdzi, sprawiedliwosci i wartosciom ludzkim, kulturowym i duchowym; szacunek dla róznych kultur i ich ochrona przed rozproszeniem w masie; dążenie do dobra wspólnego pojmowanego jako priorytet w stosunku do interesów partykularnych czy kryteriów czysto ekonomicznych»(116).

Nieomal w przededniu śmierci jeden z ostatnich swych dokumentów Jan Paweł II poświęcił ważnej sprawie mediów kościelnych. W liście apostolskim *Rapido sviluppo* z 2005 odwołał się soborowego Dekretu *Inter mirifica*: p. 2. *Dzisiaj, ponad czterdzieści lat po publikacji tego dokumentu, bardzo potrzebne wydaje się podjęcie na nowo refleksji nad «wyzwaniami», jakie stanowią dla Kościoła środki przekazu. Kościół - jak pisał Paweł VI - «czułby się winny przed swoim Panem, gdyby nie używał tych potężnych pomocy» [2]. Kościół w istocie winien nie tylko posługiwać się mediami w celu szerzenia Ewangelii, ale - zwłaszcza dzisiaj - zespałać zbawcze orędzie z «nową kulturą», którą potężne środki przekazu tworzą i rozpowszechniają. Kościół zdaje sobie sprawę, że stosowanie nowoczesnych technik i technologii przekazu społecznego jest integralną częścią jego misji w trzecim tysiącleciu.*

3. *Rozliczne wyzwania stają przed nową ewangelizacją w świecie, w którym istnieją tak wielkie możliwości przekazu. Mając to na uwadze, w Encyklice *Redemptoris missio* podkreśliłem, że pierwszym areopagiem współczesnej epoki jest świat społecznego przekazu, który jest w stanie jednoczyć ludzkość i sprawić, że staje się - jak zwykło się mawiać - «światową wioską». Środki społecznego przekazu zyskały tak wielkie znaczenie, że dla wielu ludzi stały się głównym źródłem wskazań i inspiracji w sferze zachowań indywidualnych, rodzinnych i społecznych. Jest to problem złożony, ponieważ podłożem, z którego wyrasta tego rodzaju kultura, są nie tyle jakieś treści, ile raczej sam fakt istnienia nowych sposobów przekazu informacji, posługującego się nieznanymi dotąd technikami i językami. Żyjemy w epoce globalnego przekazu, w której wiele momentów ludzkiej egzystencji pozostaje pod wpływem procesów medialnych, a w każdym razie trzeba je uwzględniać. Wspomnę tu tylko o formowaniu osobowości i sumienia, sposobu rozumienia i budowania więzi uczuciowych, o kształtowaniu kolejnych etapów wychowania i formacji, o tworzeniu i upowszechnianiu zjawisk kulturowych, o rozwoju życia społecznego, politycznego i gospodarczego.*

8. *Docenienie wartości mediów nie jest jednak wyłącznie zadaniem «specjalistów» w tej dziedzinie, ale całej wspólnoty kościelnej. Jeśli - jak już powiedzieliśmy - środki społecznego przekazu służą różnym formom wyrażania wiary, chrześcijanie muszą brać pod uwagę oddziaływanie kultury medialnej, w której żyją: od liturgii, która jest najwyższym i podstawowym wyrazem łączności z Bogiem i z braćmi, po katechezę, która nie może ignorować faktu, że zwraca się do ludzi będących pod wpływem współczesnej kultury i jej języków.*

Obecne zjawisko, jakim jest rozwój przekazu społecznego, skłania Kościół do przeprowadzenia swoistej «rewizji» duszpasterskiej i kulturowej, by w odpowiedni sposób stawić czoło epokowym przemianom, których jesteśmy świadkami. Zadanie to powinni podjąć przede wszystkim pasterze: należy w istocie zabiegać o to, aby głoszenie Ewangelii dokonywało się w sposób jasny, który będzie zachęcał do jej słuchania i sprzyjał jej przyjęciu [6]. Szczególna odpowiedzialność w tej dziedzinie spoczywa na osobach konsekrowanych - ze zgromadzeń, których charyzmat wiąże się z działalnością w sferze przekazu społecznego. Ukształtowane duchowo i zawodowo, «niech włączają się aktywnie - w miarę potrzeb duszpasterskich - (...) aby z jednej strony zapobiegać szkodom powodowanym przez niewłaściwe ich używanie, a z drugiej przyczyniać się do podnoszenia poziomu programów przez treści zgodne z prawem moralnym i bogate w wartości humanistyczne i chrześcijańskie» [7].

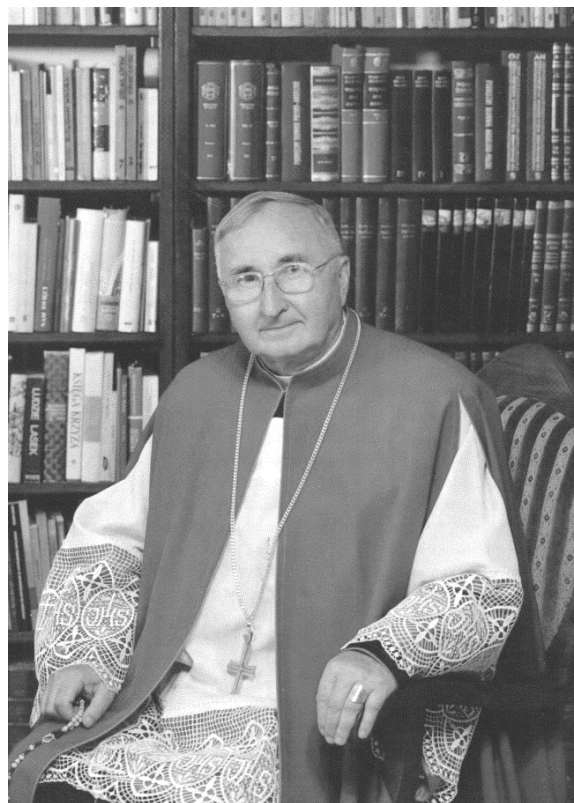
Dziedzictwo myśli Jana Pawła II zastosowane do komunikowania medialnego w strukturach parafialnych wyznacza konkretny program działania. Dotyczy on obecności orędzia ewangelicznego w nowoczesnych mediach, które osiągnąwszy wysoki poziom umasowienia stoją przed kolejnymi etapami rozwoju. Od pasjonatów komunikowania społecznego, od ich kompetencji w wykorzystaniu mediów dla dawania własnego świadectwa o kulturze życia duchowego zależy przyszłość kultur lokalnych. Stwierdzenie to zbliża cele społecznej komunikacji Kościoła z troską instytucji samorządowych oraz ruchów i stowarzyszeń lokalnych. We wspólnocie można osiągnąć więcej...

Lublin 25.03.2019

*W niepamięć /.../ puściłem to, co napawało mnie smutkiem... Refleksje przy lekturze *W mocy krzyża* Ks. Prałata Henryka Kapicy*

Eugeniusz Wilkowski

Ukazała się kolejna zwarta publikacja Ks. Prałata Henryka Kapicy *W mocy krzyża*, do niedawna proboszcza parafii pw. Św. Franciszka Ksawerego w Krasnymstawie i dziekana dekanatu krasnostawskiego wschodniego. Zmiana w Jego statusie podyktowana została przygodnością ludzkiego bytowania, wprowadziła bowiem Księdza w wiek emerytalny. Wydana książka nie jest jednak pracą o wielorakich formach aktywności, podejmowanych przez tego wyjątkowego kapłana, w mieście nad Wieprzem, ale o trudnym procesie wpisywania, w przestrzeń najnowszych dziejów Rejowca Fabrycznego, świątyni i wartości łańskich. Budowa kościoła bezspornie kreśli historię tworzenia parafii, ale może też wyznaczać krwiobieg życia danej społeczności lokalnej. Doskonale odczytywał to - przez kolejne lata - Ks. Prałat, dzisiaj wpisujący te treści w opracowanie. Z tych racji posiada ono kilka warstw treściowych, wskażmy na najważniejsze: eklezjalną, historyczną, antropologiczną, filozofii dziejów, socjologiczną. Z całą odpowiedzialnością należy podkreślić, że jest to najważniejsza publikacja o tym środowisku, jaka dotąd została przygotowana. Jest to równocześnie praca o Autorze, Jego konsekwentnym, niezależnie od pojawiających się przeciwieństw, dążeniu do konkretyzacji przyjętego celu. Czym byłyby dzieje tej społeczności lokalnej bez obecności w niej Ks. Prałata? Nowa publikacja jest jednocześnie studium o roli jednostki w procesie dziejowym. Na kanwie powyższego rodzą się pytania o zakres naszej wolności, determinizmu, czy autodeterminizmu, a przede wszystkim o nadawaniu swemu życiu sensu, przyjmowania tych treści, które wyznaczają jego bieg, w kontekście odczytywania pojawiających się znaków czasu. Ks. Prałat, rozumiejąc wyzwania dziejowe, miał odwagę zwrócić się ku tym wartościom, które wyznaczają Jego życiowe drogi po dzień dzisiejszy. Przed Nim pozostają kolejne lata aktywności, można zakładać, że głównie piśmienniczej, ale już dzisiaj może powiedzieć, odwołując się do słów św. Pawła, że w dobrym biegu uczestniczył. Powyższe konstatacje przyjmijmy za formę wprowadzenia.

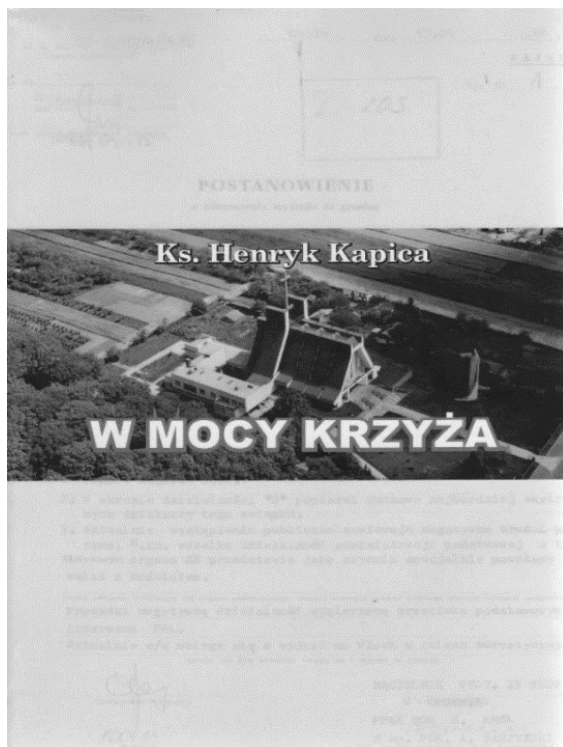


Ks. Prałat H. Kapica, źródło *W mocy krzyża*, s. 382

Nie wiem, jaka jest recepcja tej publikacji w Rejowcu Fabrycznym i Krasnymstawie. Póki co, nie znalazłem wypowiedzi w formie zapisanej. Zapewne oba te środowiska muszą się zmierzyć z niedawną przeszłością, a wysiłek ten należy do łatwych. Ostatnie miesiące stały się dobitnym potwierdzeniem tego spostrzeżenia. W bieżącym roku podejmujemy pełniejsze refleksje o znaczących rocznicach historycznych, wśród nich zauważając 40. rocznicę I wizyty Papieża-Polaka w Ojczyźnie, czy 30. wyborów czerwcowych z 1989 r. Wszczyniane, na tę okoliczność, narracje nie należą do powszechnych, pozostają raczej w nurcie wąskich strumieni, ale są. Zorganizowane zostały konferencje, debaty, ukazały się publikacje zwarte, artykuły publicystyczne. Wpiszmy się w ten nurt. Zdystansujmy się od trendów znaczonej doraźnością i brakiem odwagi do podjęcia nieskrępowanego dyskursu.

W takim stosunku do przeszłości pochylmy się nad opracowaniem Ks. Prałata, bo ono jest

odważnym głosem w niezbędnej narracji o naszej tożsamości religijnej, kulturowej, świadomości historycznej. Musimy zatem odrzucić stanowisko, że jest to praca o charakterze wyłącznie historiograficznym. Tego rodzaju rysem też została naznaczona, ale redukcja jej do takiego odczytywania staje się niewybaczalnym uproszczeniem. Jej pełny odbiór musi zostać wpisany w znajomość tamtych realiów, tamtego zniewalającego systemu, w ideologię opartą na błędzie antropologicznym, bo redukującym osobę ludzką do materii, produkcji. Naturalny proces cywilizacyjny prowadził do powstawania nowych osiedli, skupisk ludzkich („klasy robotniczej”), ale one miały pozostać wolne od „opium dla ludu”, czyli religii. Państwo komunistyczne, sprawujące rządy z woli obcego mandatu, dysponując potężnym aparatem represji, wychodziło z założenia, że możliwe jest wychowanie „nowego” człowieka. Z tego powodu nie wyrażało zgody na budowę nowych świątyń, czy remont istniejących. Rejowiec Fabryczny był jednym z takich ośrodków. Wszystkie wcześniejsze próby budowania krzyży, czy upominania się o budowę obiektu sakralnego, były duszone w zarodku, a wobec „wichrzycieli”, czyli osób podejmujących tego rodzaju inicjatywy, kierowano restrykcje. Komuniści doskonale rozumieli, że Kościół pozostawał jedyną przestrzenią życia w PRL, nie podporządkowaną systemowi. Budowa kaplicy, a z czasem świątyni w Rejowcu, prawidłowość tę potwierdzały.



Z pozycji władzy pojawienie się ks. H. Kapicy w Rejowcu było jednoznaczne z tworzeniem obszarów niezależności. Trwanie religijne było wówczas odbierane jako forma opozycji, a z tą należało walczyć. Środowisko Rejowca nie było zdolne – wówczas, ale i później – do stworzenia opozycji politycznej, nawet solidarnościowej, natomiast znaczna część mieszkańców, wierna tradycji i wartościom religijnym, była otwarta na budowę kościoła, wspólnoty parafialnej. Wczytajmy się w kolejne strony podjętej narracji przez Ks. Prałata, a wówczas otrzymamy obraz postaw społecznych tego miasteczka. Ks. Prałat, na wiele zjawisk, zaistnień w tej społeczności, nie wskazuje wprost. Tę formę przekazu trzeba zrozumieć i uszanować. Jest ona wynikiem kilku przesłanek. Autorem tych treści jest kapłan, przez długie lata związany z tym środowiskiem, także emocjonalnie, stąd z pewnym dystansem, niejako z wyrozumiałością, patrzy na ludzkie słabości, czy upadki, świadomie odchodzi od wypowiedzi o charakterze *expressis verbis*. Co nie znaczy, że rezygnuje ze wskazywania na zjawiska trudne, ale już w rekonstrukcji opisywanego ciągu wydarzeń (por. Zwycięstwo krzyża, s. 88), niejednokrotnie zaznacza jakby „mimo woli”, np. poprzez dopisanie nazwiska, czy wrzuceniem w niepamięć (s. 377). Nie zapominajmy, Ks. Prałat należy do niezwykle wnikliwych obserwatorów życia. Przedłożone treści - w tej obszernej pracy - potwierdzają Jego charyzmat kapłański, otwartość na każdego człowieka, ale i wielką wrażliwość na sprawę narodową, na polskość.

Niestety, społeczność Rejowca - czego przy analizie tego środowiska nie można nie zauważyć - nie wykreowała osób znaczących charyzmatem Solidarności, ruchu artykułującego sprawę narodową, ani w pierwszym okresie jej istnienia, ani tym bardziej w okresie podziemnym, czy nawet okresu przełomu (1989-1991). Więcej, ona - w formie Komitetu Obywatelskiego - stała się skutecznym instrumentem kontynuacji w zmieniających się uwarunkowaniach. Niezależnie od tego, jakby w porywie słów przepięknego utworu religijno-patriotycznego Wincentego Pola *Musimy siać, choć grunta nasze marne...* Ks. Prałat „duszą i ciałem” stanął po stronie narodowego zrywu. Jednoznacznie zaznaczył, bez asekuracyjnego sięgania po formę *implicite* (wypowiedana nie wprost), że *Gdy chodzi o mój stosunek do „Solidarności”, to poczytuję sobie za honor, że mogłem w tamtym czasie wspierać ten wielki ruch, który budził nadzieję wyzwolenia spod dominacji sowieckiej*. Dlaczego opowiedział się po stronie Solidarności? Odpowiedź jest pro-

sta, bo budziła nadzieje na wyzwolenie narodu, upomniała się o inną antropologię człowieka, znaczoną wartościami chrześcijańskimi, a zatem ponadczasowymi, odwołującymi się do klasycznych rozważań o człowieku. I m. in. tymi treściami wypełniamy warstwę eklezjalną i antropologiczną analizowanej pracy. Ks. Prałat zaznacza, że idee Solidarności pozostawały w duszach wielu parafian, tak... ale bez żadnej siły sprawczej w przestrzeni publicznej, wyzwalałych postaw, czy wpływu na bieg spraw.



Świątynia w Rejowcu Fabrycznym

W mocy krzyża jest też opracowaniem z silnymi wątkami filozofii dziejów. Człowiek, jako osobowy byt, pojawia się na ich tarczy. Swoją ziemską wędrówkę znaczy swoimi wyborami. W latach 70., podobnie 80., system komunistyczny w Polsce, a zatem i w Rejowcu, nie był trzymany bezpośrednio obecnością bagnetów sowieckich. On opierał się na tych osobach, które go afiliowały, z jego nadania przyjmowały koncesjonowane stanowiska, w zamian strzegąc jego interesów. Ilu, z tego środowiska, wywodziło się wrogów Kościoła w Rejowcu, a zatem i budowy świątyni? Jest to warstwa historyczna, oddająca realia tego miasteczka. Historykowi nie wolno pomijać tych postaw. Jaka część mieszkańców ówczesnego Rejowca przyjęła postawy przystosowania (adaptacji), co w praktyce również przekładało się na jego akceptację? Jaka część nie brała udziału w farsach wyborczych, czyli przyjmowała postawy bierne? W Rejowcu nie było opozycji politycznej. Jedynym niezależnym obszarem pozostawał Kościół. Kto wyznaczał Jego wyrazistość? Osoba Ks. Prałata, budowniczego parafii, jej pierwszego i wieloletniego proboszcza. Z podjętego zadania

wywiązywał się skutecznie, zatem czy należy się dziwić, że *ludowa władza* patrzyła na Niego tak niechętnie, czy wręcz wrogo? Rejowiec zaludniał się migracją mieszkańców pobliskich miejscowości. Żywicielką tych ludzi - w olbrzymim zakresie - pozostawała miejscowa cementownia. Niszczyła środowisko przyrodnicze, zdrowotnie (zakres zapylenia), ale dawała pracę, poczucie bezpieczeństwa socjalnego, ekonomicznego. Ludzie tu ciężko pracowali (warstwa socjologiczna). Ks. Prałat zwraca uwagę na krótkość życia mężczyzn. Jednym z powodów stawał się charakter wyniszczającej pracy fizycznej.

Ksiądz Prałat w swojej książce przedłożył funkcjonowanie parafii w różnych aspektach jej istnienia, z odczytywaniem doświadczenia historycznego, kulturowego w różnych warstwach dziejowych (w tym korzenie katolickiego Kościoła wschodniego, programowo wręcz pomijane w chełmskim piśmiennictwie). Ukazał setki nazwisk, które w różnym zakresie wpisały się w jej dzieje, z okresów wcześniejszych, ale i tych lat, w których pozostawał kreatorem wszczynanych procesów. Nie było Jego zadaniem tworzenie normalnej geografii politycznej Rejowca, a ta - po okresie przełomu - pozostała postpeerelowska, praktycznie bez nowych proveniencji, ale doskonale rozumiał czym jest kulturotwórcza rola Kościoła i wpisał ją w misję tworzonej parafii, wyzwalając przy niej różne formy aktywności parafian, mieszkańców tego miasteczka. Nie władze samorządowe, czy organizacje pozarządowe, podjęły dzieło wydawania lokalnego pisma, a właśnie parafia. „Pokój i Moc” po dzień dzisiejszy pozostaje jedynym periodykiem wydawanym w Rejowcu Fabrycznym. Nigdy przedtem i potem nie było takiej troski - w tym ośrodku - o kulturę muzyczną. To świątynia była miejscem przekazywania patriotycznych treści, ukazywania antropologii człowieka opartej na ponadczasowych wartościach. Przy parafii biło duchowe serce tej społeczności. Prawdą jest, że wszystkiego nie podejmował sam. Jednak wyzwalone formy aktywności pochodziły od Niego. Potrafił zmobilizować ludzi, najpierw wokół trudnego dzieła budowy świątyni, ale też budowania żywego Kościoła, dynamicznej wspólnoty parafian. W ten sposób łączył ogień wiary, Chrystusowego przesłania ze sprawą narodową. Dzisiaj, z różnych powodów, w tym niezrozumiałego zafascynowania prądami ponowoczesności, zaczynamy się wyrzekać swojej tożsamości kulturowej, nie rozumiemy, czym jest świadomość historyczna. Jeżeli w Rejowcu opracowanie Ks.

Prałata jest czytane ze zrozumieniem, a nie sprowadzane jedynie do wyszukiwania swojego nazwiska i tych wersetów, które zostały przy nim zamieszczone, albo pytania, dlaczego nie zostały dostrzeżone jeszcze inne, to jego lektura musi nas kierować ku poważnej refleksji. O naszym jestestwie, pojmowanej wolności, a zatem i podmiotowości, decydują wartości. To w tej przestrzeni przebiega dzisiaj spór o człowieka, ale też o Polskę, a zatem i o podmiotowość, dynamizm, także społeczności lokalnych. Każdy odpowiedzialnie myślący czytelnik powinien złożyć głębokie podziękowanie Ks. Prałatowi za przygotowane treści. Może zatem zaaranżujemy debatę w Rejowcu, czy dyskusję panelową, o znaczeniu tego opracowania dla tożsamości jego mieszkańców? Mam bardzo różne doświadczenia związane z tym miasteczkiem. Przed kilku laty zaproponowałem konferencję o wartościach patriotycznych. Najpierw pojawiła się aprobata, ale i szybkie odtrącenie jej, niczym niechciane dziecko. Dziwne!?! W tradycji arystotelesowsko-tomistycznej świat przyjmujemy realnie, takim, jakim on jest, czy jakim się staje. Deklaratywność wpisuje się w inny nurt dążeń. To wówczas, determinowany znakami z Rejowca, musiałem napisać artykuł *Wartości patriotyczne. Czy z prawem obywatelstwa* („Powinność”, nr 6(24), grudzień 2014, s. 20-22).

Publikację Ks. Prałata potraktujemy jako źródło wiedzy o tym ośrodku, ale też jako znak zaproszenia do poważniejszych debat, narracji, poszukiwań badawczych, przygotowywania publikacji. Nie możemy zadawać się warstwą relacyjną, bez sięgania po sferę idei, jako zasadniczych nośników treści o naszej tożsamości, kondycji duchowej (ducha narodu). Wskazywane odniesienia pojawiają się nie dlatego, że piszę o pracy swojego Mistrza (por. s. 272-276), że chciałbym wyrazić Mu swoją wdzięczność. To też jest ważne i w tym miejscu serdecznie dziękuję za każdy wyraz otrzymanej otwartości, przyjmowanej przeze mnie jako dar i zobowiązanie. W swoich poszukiwaniach piśmienniczych kieruję się i ku tym osobom, które pozostają wzorem służby Bogu i Ojczyźnie. Ksiądz jest jedną spośród Nich. W dzisiejszym świecie, relatywizującym już w zasadzie wszystkie sfery życia jednostkowego i wspólnotowego, przybliżanie takich osób, ukazywanie Ich za przykład odpowiedzialnego życia, staje się imperatywem. Kieruje mną także troska o obecność w Rejowcu tych idei, o które, przez wszystkie lata swojej pracy w tym środowisku, Ksiądz się upominał, jako proboszcz, a dzisiaj Autor poważnego opracowania, którego szczerze należy pogratulować. Księżo Prałacie, proszę przyjąć wyrazy uznania.

Drzewa i ludzie

Drzewa są jak ludzie
wiją sobie koronę
ze złożonego ciepłem słońca
zmywają kurz
prysznicem deszczu
szramy cierpień
kryją w szorstkości pnia
i liczą
niepokojone lata

Drzewa przynależą ziemi
jak człowiek ojczyźnie

Longin Jan Okoń,

Trendy żywieniowe a choroby nowotworowe w aspekcie historycznym

Jan Fiedurek

Choroby nowotworowe stanowią obecnie główną przyczynę śmierci na świecie. Dane literaturowe z przełomu XIX i XX w. wskazują, że nowotwory w tym czasie bardzo rzadko występowały w tzw. prymitywnych

populacjach izolowanych. Dopiero upowszechniły się wraz ze wzrostem spożycia wysoko przetworzonych pokarmów węglowodanowych kosztem tradycyjnych pokarmów pochodzenia zwierzęcego. Model żywienia ulegał fundamentalnym zmianom: tradycyjne pokarmy, często bogate w tłuszcz i cholesterol, zastępowane były stopniowo przez żywność zawierającą węglowodany, wraz ze zwiększoną częstotliwością kontaktów tych populacji z przybyszami z Europy. Zmiany te najczęściej były przyczyną wystąpienia niespotykanych wcześniej różnych chorób cywilizacyjnych, w tym raka.

Choroby cywilizacyjne (choroby XXI wieku) szerzą się globalnie i spowodowane są rozwojem cywilizacji i odpowiadają za ok. 80% zgonów. Częstotliwość ich występowania zależy od stopnia rozwoju cywilizacyjnego społeczeństwa. Nie ma dokładnego podziału i nie można jednoznacznie określić czy dana choroba jest chorobą cywilizacyjną. Choroby nowotworowe zaliczane są do tej grupy chorób. Określenie to pochodzi z połowy XIX w. od francuskiego lekarza Stanisława Tanchou, który najpierw był chirurgiem Napoleona, a następnie prowadził prywatną praktykę lekarską, zajmując się przy tym analizą statystyk dotyczących zachorowań na nowotwory w Europie. Wykazał on, że nowotwory występowały częściej w miastach a rzadziej na terenach wiejskich, zaś zachorowalność na raka w całej Europie już wtedy systematycznie rosła, dla przykładu w Nowym Jorku, w 1884 roku na 1 tys. zgonów 32 spowodowanych było nowotworem, a do roku 1900 liczba ta wzrosła do 67 zaś w Filadelfii w 1861 roku na raka zmarło 31 osób, podczas gdy w roku 1904 odnotowano takich zgonów już 70, czyli prawie 2,3-krotnie więcej.

Obserwacje lekarzy pracujących w tym okresie w Afryce potwierdziły odkrycia Tanchou. Wykazali oni, że nowotwory, wcześniej prawie niespotykane, upowszechniały się na Czarnym Łądzie wraz z postępami cywilizacji. Spotykali się oni z zachorowaniami na raka w miastach, gdzie autochtoni mieszały się z Europejczykami, naśladując ich zachowania żywieniowe. Nie wykazano natomiast nowotworów na tych obszarach, na których dieta i styl życia tubylców pozostawały niezmiennie od stuleci.

W kwietniu 1913 roku Albert Schweitzer, niemiecki lekarz, filozof i teolog, przybył do małej afrykańskiej wioski Lambaréné, gdzie założył misyjny szpital. W pierwszych dziewięciu miesiącach swojej działalności przebadał ok. 2 tys. pacjentów i zauważył, że największym problemem tubylczej ludności były choroby endemiczne, takie jak malaria, trąd, słoniowatość,

czcerwonka i świerzb. Dopiero 41 lat po swoim przyjeździe do Afryki (półtora roku po otrzymaniu Nagrody Nobla za działalność misyjną), Schweitzer natknął się na pierwszy wśród Afrykanów przypadek zapalenia wyrostka robaczkowego. Wraz z upływem czasu odnotowywał on systematyczny wzrost liczby przypadków raka pośród ludności afrykańskiej, co wiązało z przejmowaniem stylu życia i odżywiania białych ludzi.

Większość znanych obserwacji historycznych pochodzi od lekarzy pracujących w ramach misji i na terytoriach kolonialnych, którzy leczyli populacje lokalne przed lub w czasie przejmowania przez nie zachodniego modelu żywieniowego. W latach 20-tych i 30-tych XX wieku zarówno Vilhjalmur Steffansson jak i Weston A. Price opisywali radykalne pogorszenie zdrowia wśród tych ludów, które przejmują „zachodnie” nawyki żywieniowe. Nowotwory coraz częściej diagnozowano wśród tych tubylców podejmujących pracę w gospodarstwach lub fabrykach białych osadników i przejmujących „zachodni” styl odżywiania. Na uwagę zasługuje fakt, że choroby te miały u autochtonów często cięższy przebieg niż u Europejczyków.



Nowymi składnikami w diecie dla populacji izolowanych były pokarmy wysokowęglowodanowe, najczęściej: cukier, biała mąka, melasa i biały ryż. Biali osadnicy mogli je przewozić na duże odległości bez ryzyka zepsucia się podczas transportu. Z upływem czasu nieznaną im wcześniej żywność upowszechniła się wśród tubylców, w wyniku czego zaczęły pojawiać się u nich choroby cywilizacyjne, w tym: otyłość, cukrzyca, choroba wieńcowa, nadciśnienie tętnicze, różne formy nowotworów, wrzody, zapalenie wyrostka robaczkowego, kamienie żółciowe i hemoroidy.

Do poszukiwania odpowiedzi na pytanie o przyczyny coraz częstszego występowania chorób nowotworowych na Zachodzie zainspirował wielu badaczy brak tego schorzenia w populacjach izolowanych. Wcześniej sugerowano, że przyczyną nowotworów na Zachodzie jest

spożywanie mięsa. Zgodnie z tą teorią ludy prymitywne mogły być „chronione” przed rakiem głównie dzięki diecie zakreślanej w ramach wegetariańskiej. Okazało się jednak, że złośliwe guzy występowały u ludów Hindu w Indiach, dla których „mięso to obrzydliwość”, podczas gdy nie występowały wśród Inuitów, Masajów i innych plemion mięsożernych. W 1910 roku Isaac Levin pisał, że hipoteza ta „nie pasuje do Indian (w USA), którzy spożywają duże ilości mięsa, często w nadmiarze.” W latach 20. hipotezę o szkodliwości mięsa zastąpiła inna sugerująca, że rozpowszechnianie się chorób nowotworowych odpowiada nadmiar dostępnej żywności. Ponadto jest ona coraz mocniej przetworzona, przez co brakuje w niej istotnych dla zdrowia związków odżywczych. Fredrick Hoffman wskazywał na pokarmy, które wymagają konserwowania, mrożenia, sztucznego barwienia lub innego przetwarzania. To one, jego zdaniem, zmieniają metabolizm i stwarzają warunki do rozwoju złośliwych guzów.

Naukowcy zwrócili uwagę, że biała mąka, której spożycie gwałtownie wrosło od połowy XIX w., przyczyniła się do zwiększenia umieralności na nowotwory, a także zwiększonej zachorowalności na cukrzycę. Biała mąka, podobnie jak biały ryż, powstała w wyniku procesu przetwarzania, posiadają bardzo małą wartość odżywczą. Stały się one ulubionym produktem piekarzy z uwagi na swoje właściwości piekarskie i dlatego, że zawierają mniej tłuszczu niż mąka pełnoziarnista, przez co później jęlczej i dłużej zachowują świeżość. Dietetycy wykazywali wówczas wyższość mąki białej nad pełnoziarnistą, z uwagi na łatwiejsze przyswajanie przez człowieka białek i węglowodanów, wynikające z mniejszej w niej zawartości błonnika. Ponadto biała mąka jest uboga w białka, witaminy i minerały, przez co była mniej podatna niż mąka pełnoziarnista na działanie insektów i gryzoni. W połowie XIX w. wynalezienie młynów do mielenia ziarna umożliwiło obniżenie kosztów produkcji białej mąki, w wyniku czego stała się ona osiągalna dla niższych warstw społecznych.

Podobnie cukier był jeszcze w połowie XIX w. dobrem luksusowym i upowszechnił się wraz rozprzestrzenieniem się upraw buraka cukrowego. Zniesienie w Wielkiej Brytanii cła na import cukru (w 1847 roku), spowodowało gwałtowny wzrost jego spożycia. Rozpoczęto wówczas na skalę przemysłową produkcję: ciastek, czekolady oraz innych słodczy i napojów. Przed pierwszą wojną światową Anglicy spożywali już średnio ponad 40 kg cukru na osobę, co

stanowiło 5-krotny wzrost w okresie tylko jednego stulecia. Amerykanie spożywali wtedy niewiele mniej, bo ponad 36 kg cukru na głowę.

Na początku XX w. sformułowano inną teorię wyjaśniającą, w jaki sposób biała mąka i cukier wywołują schorzenia. W 1912 roku biochemik polskiego pochodzenia Kazimierz Funk, użył terminu „vitamine”. Wysunął on hipotezę, że dla dobrego zdrowia człowieka niezbędne są witaminy B₁, B₂, C i D. Przez następne ćwierćwiecze badacze odkrywali coraz to nowe witaminy, bez których organizm człowieka nie może prawidłowo funkcjonować. Zidentyfikowano też różne choroby będące skutkiem niedoborów witamin, na przykład pelagrę, szkorbut, krzywicę i chorobę beri-beri. Ta ostatnia jest skutkiem niedoborów witaminy B₁, którą traci się w procesie przetwarzania mąki i ryżu. Odkrycie roli witamin w organizmie ludzkim dało początek hipotezie, że ich deficyt może być również przyczyną choroby nowotworowej.



Zwolennikiem hipotezy, łączącej występowanie chorób cywilizacyjnych z nadmiernym spożyciem ubogiej w witaminy białej mąki oraz pozbawionego witamin cukru, był brytyjski dietetyk z Irlandii Płn. Robert McCarrison. W 1918 roku stworzył on w Indiach laboratorium, które później przekształciło się w *National Institute of Nutrition* i spędził 9 lat w Himalajach prowadząc prace badawcze wśród odizolowanych plemion, z dala od zdobyczy cywilizacji. W pracy z tymi ludami nigdy nie spotkał przypadku depresji, wrzodów żołądka albo dwunastnicy, zapalenia wyrostka żółciowego, śluzowego zapalenia okrężnicy ani raka, chociaż wykonywał 400 operacji rocznie. McCarrison przypisywał wyśmienite zdrowie tubylców różnym czynnikom, w tym diecie złożonej z produktów naturalnych.

Wyjaśnienie funkcji witamin i minerałów w organizmie ludzkim w połowie XX wieku przyczyniło się do wzbogacania białej mąki witaminą B, żelazem i niacyną. Koncepcja właściwości zdrowotnych żywności bogatej w witaminy i

minerały stała się wiedzą powszechną w środowisku żywieniowym. W latach 70. okazało się, za sprawą rozwoju endokrynologii i poznania roli insuliny w metabolizmie cukrów i tłuszczów, że wysoko przetworzone pokarmy bogate w węglowodany oddziałują na insulinę, która odpowiedzialna jest m.in. za magazynowanie tkanki tłuszczowej w organizmie. W ten sposób żywność ta przyczynia się nie tylko do powstania otyłości (powodującej zmniejszoną aktywność fizyczną), ale także do wystąpienia różnych schorzeń przewlekłych, w tym cukrzycy typu II (w skutek insulinooporności) i chorób serca. Badania nad nowotworami prowadzone od lat 60. XX w. wykazały z kolei różne związki między glukozą i insuliną we krwi a tempem rozrostu komórek rakowych. Okazało się bowiem, że niektóre ich odmiany, np. nowotwory piersi, są wyjątkowo wrażliwe na insulinę, ponieważ posiadają więcej receptorów dla tego hormonu niż komórki zdrowe. W badaniach *in vitro*, jak i *in vivo* wykazano, że u chorych leczonych insuliną ryzyko zachorowania na nowotwór jest wyższe, choć nie ma dowodów, że ma ona działanie rakotwórcze. Związek pomiędzy leczeniem insuliną a ryzykiem zachorowania na nowotwór może być pozorny. Jedną z cech komórek nowotworowych jest zwiększona aktywność metaboliczna, a glukoza jest podstawowym źródłem energetycznym komórek nowotworowych. Prawdopodobnie wzrost guza jest zależny od jej dostępności w organizmie. Wiadomo, że chorzy z wysokim stężeniem glukozy częściej wymagają leczenia insuliną. Wydaje się zatem, że związek z rakiem może mieć raczej wysokie stężenie glukozy, a nie związane z tym leczenie insuliną.

Znanych jest wiele składników żywności, które wykazują działanie podobne do leków (m.in. przeciwnowotworowych) lub wzmacniają, bądź przedłużają ich działanie, np. poprzez hamowanie aktywności enzymów rozkładających te leki. Substancje o działaniu antynowotworowym mogą być przeciwutleniaczami, inhibitorami enzymów, których nadmierna aktywność jest związana z rozwojem nowotworów lub związkami, które hamują rozwój komórek nowotworowych, ale ich dokładny mechanizm działania nie jest znany.

Od wielu lat także w Polsce i na całym świecie obserwuje się szybki wzrost zachorowań na nowotwory. Komitet Ekspertów Światowej Organizacji Zdrowia (ang. *World Health Organization*, WHO), podsumowując stan wiedzy o epidemiologii nowotworów złośliwych, stwierdził, że znaczna ich część jest wynikiem stylu życia i skażenia środowiska. Ocenia się, że ok. 20-30% wszystkich nowotworów złośliwych jest dietozależnych, w których rozwoju istotne znaczenie mają czynniki żywieniowe. Znajomość czynników ryzyka występowania raka może umożliwić stworzenie zaleceń żywieniowych w terapii antynowotworowej. Ryzyko występowania raka może być modyfikowane poprzez m. in. utrzymanie prawidłowej masy ciała, spożywanie odpowiedniej ilości warzyw i owoców, unikanie alkoholu. Należy dążyć do wprowadzania edukacji żywieniowej już u dzieci i młodzieży, co może pozwolić na ograniczenie występowania nowotworów dietozależnych. Stwierdzono, że osoby z wysokim poziomem wiedzy na temat profilaktyki chorób nowotworowych podejmują korzystniejsze zachowania zdrowotne.

Potrzeba pochylenia się nad orientacjami odbiegającymi od heteroseksualności

Eugeniusz Wilkowski

Orientacje homoseksualne (w rozumieniu tych, które odbiegają od heteroseksualności) są tak stare, odległe, jak początki rodu ludzkiego. Dotąd były one jednak ukrywane, pozostawały w skryciu, wszak zawsze dotyczyły marginalnego zakresu populacji. Dopiero w dobie dzisiejszej, część osób spośród tej mniejszości – co wyraźnie chcemy podkreślić – podjęła próbę wkroczenia w przestrzeń publiczną, jawną, więcej, uznała, że swoją wizję

człowieka narzuci wszystkim. Osoby te (*aktywiści*) przyjęły argumentację, że występują w imieniu wszystkich, przekraczających heteroseksualność, choć takiego upoważnienia (mandatu) nie mają. Najogólniej określa się je środowiskami LBGT. Należałoby rozważyć, na ile, w tym przypadku, mamy do czynienia jedynie z ideologią, która – ze swej istoty – żąda bezrefleksyjnej akceptacji, przyjmowania narzucanych treści, a na ile próbą wywołania, obok wszczętej wrzawy, poważniejszego dyskursu? – bo do nurtu filozoficznego raczej nie pretenduje. Wy-

daje się, że należy postrzegać je jako jedną z powolnych formacji kulturowych, swoimi korzeniami sięgającą do: freudyzmu, neomarksizmu, postmodernizmu, feminizmu, konsumpcjonizmu, hedonizmu, gender i podobnych stanowisk. Zygmunt Freud (1856-1939) – w odczytywaniu człowieka – skoncentrował się na instynktach, popędach, sferze podświadomości, lękach i psychicznych zaburzeniach. One też zostały wpisane w strukturę osoby ludzkiej, czy jednak należy przyjmować je za przesadzające w postrzeganiu człowieka? Czy takie odczytywanie nie zostało obarczone poważnym błędem antropologicznym? Ten rodzaj błędu – odwołującego się do innych przesłanek – znaliśmy dotąd głównie z marksizmu, redukującego człowieka do materii, produkcji. Narracje marksistów podjęli neomarksyści. Doświadczenia dziejowe zmusiły ich do szeregu rewizji, nie jest to zatem dosłowna kontynuacja (m. in. odrzucenie leninizmu, stępienie ostrza walki klas). Za źródło inspiracji przyjęli także Freuda (szerzej: psychoanalizę), neoheglizm, jednoznacznie uderzyli w kulturę symboliczną, elitarną, promując masową (stąd proklamacja rewolucji kulturowej, niszczącej cywilizację łacińską). Inni przedstawiciele tego nurtu zajęli się dociekaniem epistemologicznymi, z negacją klasycznego definiowania prawdy. Obydwa te nurty – marksizm, neomarksizm – pozostają wrogiem klasycznemu odczytywaniu struktury egzystencjalnej człowieka, obydwie zwalczają teistyczny porządek świata (promują zatem ateizm). Lansowany homoseksualizm (postrzegany tak, jak zaznaczyliśmy powyżej) programowo łączący się z relaty-

wizmem, feminizmem, materializmem, w miejsce walki klas wprowadzający walkę płci, staje się poważnym zagrożeniem. Za cel przyjął zniszczenie rodziny, dotychczasowe postrzeganie płciowości, kobiecości (niepowtarzalnego daru, piękna). Dzisiaj nie możemy już udawać, że ze zjawiskiem, określanym mianem LGBT, nie musimy się zmierzyć. Musimy. Kiepskim rozwiązaniem jest ulica, wyzwalamy agresję, nienawiść, polaryzującą strony konfliktu (z podziałem na „siły dobra” i „siły zła, ciemności”). Źle też jest, gdy spór ten staje się narzędziem walki politycznej. Z tym znakiem czasu należy podjąć dyskurs, spokojny, z zachowaniem podmiotowości każdego człowieka, za instrumenty jego prowadzenia przyjmując argumenty natury merytorycznej, wskazując na skutki przyjmowania skrajności za wzorzec życia jednostkowego i wspólnotowego. Kolejny raz wskazać musimy, jak ważną, niezbędną staje się antropologia człowieka, oparta na klasycznych rozważaniach o nim. Nie możemy – jako wspólnota kręgu kultury łacińskiej – biernie przyglądać się narzucanej, póki co, krzykliwej, narracji. Nie chodzi nam jednak o budowanie barykad, zaciskanie pięści, odrzucania kogokolwiek na zasadzie a priori, a o zaproszenie do pochylecia się nad treściami konstytuującymi osobę ludzką. W istocie to one wyznaczają przestrzeń sporu, sprowadzającego się do obrony – ze strony tychże środowisk do negacji – stałych wartości, a przez to wytrącenia podmiotowości, godności człowieka.

Kościół między ludźmi a ideologią

Ks. Ryszard Winiarski

Niedawne wypowiedzi ks. prof. Alfreda Wierzbickiego i odejście z kapłaństwa ks. Łukasza Kachnowicza spowodowały mnie do zabrania głosu. Zanim jednak siadłem do komputera, by cokolwiek napisać, pomodliłem się na różańcu, a potem odprawiłem Mszę Świętą w intencji obu księży. Choć mam wielką pokusę, nie chcę używać żadnych przymiotników, by nie stygmatyzować nikogo. Świętemu Augustynowi przypisuje się autorstwo następujących słów: „Bóg ma wielu ludzi, których nie ma Kościół!”. Wydaje się, że koniecznym i naturalnym dopełnieniem tej myśli może być

zdanie: „Kościół ma wielu ludzi, których nie ma Bóg!”.

Jeśli takiemu myśleniu w Kościele początek dał, bądź co bądź, konwertyta, to musimy dobrze przyswoić sobie tę złożoną prawdę. Nie wolno nam ulegać chorej egzaltacji z powodu czysto deklaracyjnych wypowiedzi o wierze znanych ludzi, nie powinniśmy też oddawać się zbiorowej frustracji, tylko dlatego, że ktoś wszem i wobec trąbi o swoim zamierzonym wystąpieniu z Kościoła. To nie publiczne, stosunkowo rzadkie, apostazje są najbardziej niebezpieczne, ale te, które dokonują się niepostrzeżenie, po cichu, kiedy człowiek najpierw wchodzi w polemikę, potem w wewnętrzny spór z Kościołem, który ostatecznie kończy się jego nega-

cją. Wielu świeckich, ale także niektórzy duchowni, latami tworzą swoisty protokół rozbieżności z Kościołem. Żyją okrakiem, w złudnym przekonaniu o swojej racji, obrzucając Kościół i jego pasterzy niewybrednymi epitetami, przypisując im brak dobrych lub wręcz złe, intencje; kreując się na jedynych prawowiernych, na obrońców ciemżonych mniejszości, sugerując, że to właśnie oni są ewangeliczną twarzą Kościoła. Żaden ze świętych nie uważał się za ewangeliczną twarz Kościoła. Wprost przeciwnie, święci uważali się za ostatnie i najbardziej niegodne dzieci Świętej Matki Kościoła.

Zapytajmy wprost: Co się może zdarzyć, gdy ksiądz odkrywa, że jest gejem? Z punktu widzenia święceń i wynikającego z nich ślubu czystości, odkrycie czy też, zmiana orientacji seksualnej, niczego nie zmienia. Zarówno ksiądz heteroseksualny, jaki i ksiądz homoseksualista, są zobowiązani do życia w całkowitej czystości. Nie mają więc prawa do żadnej aktywności seksualnej. Faktyczna czystość jest znakiem, że ksiądz żyje sakramentalnie, że jest wierny Bogu, wspólnocie Kościoła i samemu sobie. Zmiana orientacji nie zwalnia nikogo z moralnego obowiązku życia w czystości. Przykazanie „Nie cudzołóż” obowiązuje w sumieniu także gejów, którzy uważają się za wierzących! W tym sensie niezrozumiałe jest porzucenie kapłaństwa przez ks. Kachnowicza. Również jego, nawet teraz, obowiązuje czystość.



Georges Rochegrosse, Śmierć Babilonu

Od kilku lat znam pewnego studenta, który traktuje orientację homoseksualną jako wyzwanie. Żyje w czystości, modli się o nią, regularnie się spowiada, przyjmuje Eucharystię. Ma pełną akceptację we wspólnocie, która stanowi dla niego prawdziwe i konkretne oparcie i szkołę wiary. Nie traktuje swojego homoseksualizmu jako przekleństwa, ale też nie bierze udziału w paradach równości czy marszach dumy gejskiej. Nie jest dumny, ale też nie czuje się potępiony. Przeżywa swój homoseksualizm z wiarą,

w pokorze i autentycznej bliskości Boga. Znalazł duchowy azyl i zrozumienie i jak cała wspólnota przeżywa swoje nawrócenie.

Dlatego, lepszym rozwiązaniem dla odchodzącego ks. Łukasza i bliższym mu środowiska LGBT+, byłoby pozostanie w kapłaństwie z pełną świadomością odkrytej w sobie orientacji/skłonności, zmaganie się o czystość i podjęcie, w dużej mierze na zasadzie świadectwa, duszpasterskiej troski nad tym środowiskiem. Skoro ks. Łukasz uważa, że „...biskupi zostawili część swoich owiec; że nie szukają tych, które zaginęły ze stada i co gorsze, włączyli się w nagonkę na nie; że są zaślepieni walką z ideologią; że nie dostrzegają ludzi”, to jedyną sensowną i ewangeliczną postawą byłoby zgłosić biskupowi swoją gotowość do posługi tym rzekomo, czy naprawdę, wykluczonym i porzuconym, tak jak inni księża zgłaszają swoją gotowość do wyjazdu na misje, do posługi chorym czy uzależnionym. Znając wrażliwość lubelskich biskupów, nie sądzę, że taka propozycja byłaby zlekceważona lub poddana w wątpliwość.

Kościół w deklaracji *Persona humana* Kongregacji Nauki Wiary z 29 XII 1975 r. zwraca uwagę na duszpasterskie potrzeby osób homoseksualnych i konieczność objęcia ich troską, a także przestrzega przed poddawaniem ich dyskryminacji. Wcześniej czy później Kościół w Polsce będzie musiał się zmierzyć duszpastersko z tym środowiskiem. Czy jest na to gotowy? Czy jest jakaś sensowna koncepcja takiego duszpasterstwa? Kiedy i na jakich zasadach można udzielać sakramentów świętych takim osobom, bez narażenia się na relatywizację dyscypliny sakramentalnej? Nie wiem, ilu księży mogłoby zająć się takim duszpasterstwem? Może księża homoseksualiści, pod warunkiem, że nie są aktywni seksualnie, mogliby stać się pierwszymi duszpasterzami tego środowiska, rozumiejąc naturę i złożoność problemu. Obustronna wrogość nie przyniesie pokoju sumień i nie sprawi, że grzesznicy usłyszą Dobrą Nowinę, a obojętność będzie wyrafinowaną formą nienawiści!

Postawione biskupom przez ks. Kachnowicza zarzuty o „porzuceniu”, „nagonce” czy „ideologicznym zaślepieniu”, należą do najcięższych z możliwych. Uważam je za niesprawiedliwe! Niestety, listę przypisanych pasterzom win i skalę niesprawiedliwości, powiększa na łamach „Więzi” ks. Alfred Wierzbicki mówiąc: „Klerykalna solidarność biskupów niszczy Kościół od wewnątrz” i sugeruje, że to Kościół broniąc rodziny prowadzi wojnę kulturową!

Ks. Wierzbicki stawia złą diagnozę. Miesza przyczyny ze skutkami, myli sprawców i ofiary. Więc pytam go publicznie: Kto wyprowadza

pólnagich, obscenicznych gorszycieli na ulice? Kto wzywa do podcinania gardeł i egzekucji? Kto profanuje sacrum imitując celebrację nabożeństw? Kto plugawi narodowe symbole, uświęcone śmiercią bohaterów? Kto proponuje seksualizację już na poziomie przedszkola? Kto obraża uczucia religijne? Kto pokazuje wyuzdanie i sado-masochistyczne gadżety jako narzędzia w walce płci? Kto imituje stosunki seksualne na oczach przechodniów? Kto bezprawnie używa sutann i habitów, by obrzydzić duchownych wiernym? Kto łączy perwersję z krzyżem, Matką Bożą i Najświętszym Sakramentem? Kto zachowuje się prowokacyjnie i wyzywająco? Kto ma opłacanych sprzymierzeńców w koncernach medialnych i stacjach komercyjnych? Kto finansuje kampanie medialne, mające doprowadzić do zmiany prawa, redefinicji małżeństwa i rewolucji kulturowej? Kto rozpoczął dyskusję publiczną o legalizacji kazirodztwa i poligamii? Kto lansuje model rodziny patchworkowej? Kto głosi relatywizację i banalizację płci? Kto chce pozbawić dorosłych poczucia wstydu, a dzieci poczucia niewinności? Kto powołuje się na dwóch wielkich oszustów: seksuologa Alfreda Kinseya i psychoanalityka Zygmunta Freuda? Kto wprowadził pojęcie „mowy nienawiści”, by kneblować usta wszystkim, którzy mają odwagę wypowiadać się krytycznie o ideologii spod znaku tęczy? Kto wywołuje wojnę kulturową i konsekwentnie przenosi ją na wszystkie możliwe pola? Kto atakuje, a kto broni prawdziwej antropologii? Kto głosi prawdziwą, a kto jedynie pozorną wolność?

Ta zuchwała próba przypisania winy i odpowiedzialności za powstały konflikt Kościołowi, mogłaby powstać w głowie największego wroga. Niestety, ze smutkiem stwierdzam, że jej współautorem jest profesor katolickiej uczelni. Jest więc za kogo się modlić!

W latach 1975- 2003 powstało w Kościele przynajmniej kilka ważnych dokumentów, które adresowane są do pasterzy i katolików świeckich, w tym także do osób homoseksualnych. Obowiązkiem każdego księdza jest poznanie i duszpasterska recepcja wyrażonego w nich stanowiska. „List do Biskupów Kościoła Katolickiego o duszpasterstwie osób homoseksualnych” z 1 X 1986 r., był owocem konsultacji Stolicy Apostolskiej z episkopatem Stanów Zjednoczonych, który jako pierwszy zajął się tym problemem. Zasadniczym celem dokumentu było zwrócenie uwagi na duszpasterskie potrzeby tej grupy ludzi i potrzebę specjalnych form duszpasterstwa osób homoseksualnych: „Szczególną uwagę powinni biskupi zwrócić na dobór duszpasterzy przeznaczonych do tego delikatnego

zadania, tak, aby poprzez wierność Magisterium i wysoki stopień dojrzałości duchowej i psychicznej, mogli nieść osobom homoseksualnym prawdziwą pomoc, mającą na celu osiągnięcie przez nich pełnego dobra”.



Michał Anioł, Sąd ostateczny,
Kaplica Sykstyńska, fresk (fragment)

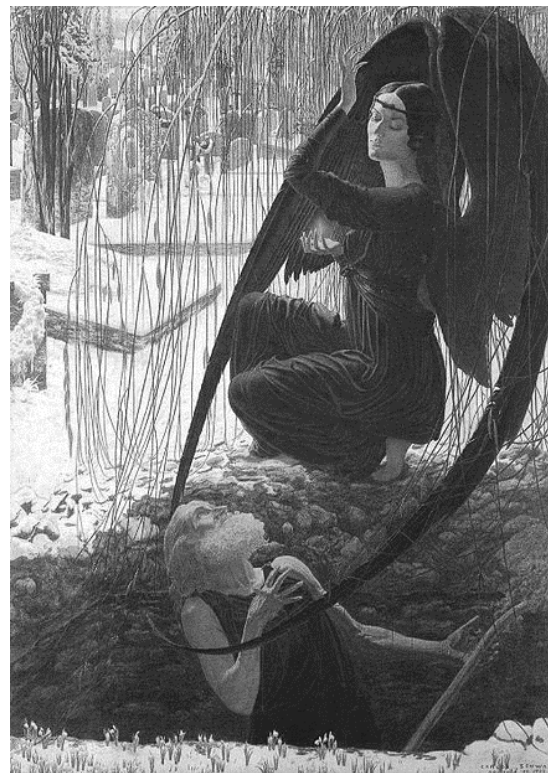
Trzeba też przypominać wszystkim, także homoseksualistom, co mówi *Katechizm Kościoła Katolickiego* (KKK). „Homoseksualizm oznacza relacje między mężczyznami lub kobietami odczuwającymi pociąg płciowy, wyłączny lub dominujący do osób tej samej płci. Przybierał on bardzo zróżnicowane formy na przestrzeni wieków i w różnych kulturach. Jego psychiczna geneza pozostaje w dużej części nie wyjaśniona. Tradycja, opierając się na Piśmie Świętym, przedstawiającym homoseksualizm jako poważne zepsucie, zawsze głosiła, że „akty homoseksualizmu z samej swojej wewnętrznej natury są nieuporządkowane”. Są one sprzeczne z prawem naturalnym; wykluczają z aktu płciowego dar życia. Nie wynikają z prawdziwej komplementarności uczuciowej i płciowej. W żadnym wypadku nie będą mogły zostać zaaprobowane”. (KKK 2357). „Pewna liczba mężczyzn i kobiet przejawia głęboko osadzone skłonności homoseksualne. Skłonność taka, obiektywnie nieuporządkowana, dla większości z nich stanowi trudne doświadczenie. Powinno się traktować te osoby z szacunkiem, współczuciem i delikatnością. Powinno się unikać wobec nich jakichkolwiek oznak niesłusznej dyskryminacji. Osoby te są wezwane do wypełniania woli Bożej w swoim życiu i – jeśli są chrześcijanami – do złączenia z ofiarą krzyża Pana trudności, jakie mogą napotykać z powodu swojej kondycji”. (KKK 2358). „Osoby homoseksualne są wezwane do czystości. Dzięki cnotom panowania nad sobą, które uczą wolności wewnętrznej, niekiedy dzięki wsparciu bezinteresownej przyjaźni, przez modlitwę i łaskę sakramentalną, mogą i powinny przybliżyć się one – stopniowo

i zdecydowanie – do doskonałości chrześcijańskiej” (KKK 2359).

Wreszcie dokument pt. *Uwagi dotyczące projektów legalizacji prawnej związków między osobami homoseksualnymi* z 2003 r., sygnowany przez Kongregację Nauki Wiary. Czytamy w nim: „Szacunek dla osób homoseksualnych nie może prowadzić do aprobowania zachowania homoseksualnego albo do zalegalizowania związków między takimi osobami [...] Nie istnieje żadna podstawa do porównywania czy zakładania dalekiej analogii, między związkami homoseksualnymi a planem Bożym dotyczącym małżeństwa i rodziny. [...] Pełnej prawdzie moralnej sprzeciwia się zarówno akceptacja stosunków homoseksualnych jak i niesprawiedliwa dyskryminacja osób o takich skłonnościach. [...] W wypadku prawnego zalegalizowania związków homoseksualnych bądź zrównania prawnego związków homoseksualnych i małżeństw wraz z przyznaniem im praw, które są właściwe temu ostatniemu, konieczny jest jasny i wyrazisty sprzeciw. [...] Ustawodawstwa przychylnie związkom homoseksualnym są sprzeczne z prawym rozumem, ponieważ udzielają gwarancji prawnych analogicznych do tych, jakie przysługują instytucji małżeństwa, związkom między dwoma osobami tej samej płci. [...] Dlatego państwo nie może zalegalizować takich związków bez uchybienia swemu obowiązkowi promowania i ochrony zasadniczej instytucji dla dobra wspólnego jaką jest małżeństwo. Prowadziłoby to do zmian całego porządku społecznego i przysłonięcia niektórych fundamentalnych wartości moralnych i dewaluację instytucji małżeństwa. [...] W związkach homoseksualnych brakuje całkowicie elementów biologicznych i antropologicznych małżeństwa i rodziny, które mogłyby być racjonalną podstawą dla zalegalizowania prawnego takich związków. Nie są w stanie zapewnić prokreacji i nawet sztuczne zapłodnienie, w poważnym stopniu uchybiające ludzkiej godności, nie zmieniliby tej ich nieadekwatności. [...] Brak dwubiegowości płciowej stwarza przeszkodę w normalnym rozwoju dzieci wychowywanych w takich związkach, zaś ich adopcja przez pary homoseksualne jest przemocą wobec dzieci, bowiem wykorzystuje się ich bezbronność dla włączenia ich w środowisko, które nie sprzyja ich pełnemu rozwojowi ludzkiemu. Nieprzyznanie statusu społecznego i prawnego małżeństwa formom życia, które nie są i nie mogą być małżeńskimi, nie przeciwstawia się sprawiedliwości, ale przeciwnie, jest przez nią wymagane. [...] Istnieją natomiast słuszne racje, by stwierdzić, że takie związki są szkodliwe dla prawidłowego rozwoju społeczności ludzkiej,

szczególnie jeśli dopuściłoby się do wzrostu ich efektywnego wpływu na tkankę społeczną”.

Taka jest świadomość i stanowisko Kościoła, które ma być jednoznacznie i konsekwentnie przedstawiane wszystkim, także środowiskom LGBT. I nie ma znaczenia, czy się to komuś podoba, czy nie, czy zyskuje ludzkie uznanie, czy wzgardę. Chciałbym, żeby profesor Katolickiego Uniwersytetu Lubelskiego, jeśli już zabiera się do komentowania w studiu telewizyjnym lub na łamach prasy, tak trudnych i delikatnych problemów, miał na ustach choćby fragmenty tego nauczania. Zamiast, powtarzanej jak mantra, krytyki biskupów, powinien z uporem wartym sprawy, cytować katechizm Kościoła. Powinien, słuchając proroczego głosu Kościoła, zastanawiać się, jak wyrazić jasny i wyrazisty sprzeciw wobec forsowanych prób legalizacji postulatów tęczowej subkultury. To naprawdę wymaga odwagi, w tym pogubionym, rozdygotanym aksjologicznie, świecie.



Carlos Schwabe, Śmierć i grabarz

Przypadek katolickiej Irlandii, w której na skutek długotrwałej presji zewnętrznej i hałaśliwych kampanii medialnych, prawnych i politycznych, na drodze referendum, zmieniono konstytucyjny zapis o małżeństwie. Fakt ten powinien być dla nas poważną przestrogą. Niech nikt nie mówi, że nie ma ideologicznej ofensywy. Jest i narasta, a Kościół uczy się na nią reagować. Sam też się uczyć!

Biłgorajskie nostalgiczne za znakiem komunistycznego zniewolenia

Stanisław Schodziński

Z podstawowego kursu historii już każdy uczeń powinien wiedzieć, że komuniści polscy – niezależnie od okresu dziejowego – nie akceptowali państwa polskiego. Gdy w sierpniu 1920 r. ważyły się losy Polski, w Białymstoku funkcjonował Tymczasowy Komitet Rewolucyjny Polski, zadaniem którego było powołać polską Republikę Rad, jako część państwa sowieckiego. Przez cały okres II Rzeczypospolitej komuniści pozostawali na usługach Moskwy, podejmując dywersję przeciwko naszemu krajowi. To oni w okresie II wojny światowej służyli Stalinowi przy instalowaniu systemu komunistycznego na ziemiach polskich. Powyższe przyjmijmy za wprowadzenie do obecności Józefa Dechnika w przestrzeni Biłgoraja, przez całe życie konsekwentnego komunisty, którego pomnik został zdemontowany dopiero w maju tego roku.



Wojsko sowieckie wkracza do Polski 1939 r.

J. Dechnik ur. się 26 stycznia 1910 r. w Krzeszowie Górnym, w powiecie biłgorajskim, jako syn chłopca Antoniego i Katarzyny. Był najstarszym z siedmiorga dzieci. Rodzice posiadali 9. hektarowe gospodarstwo. Szkołę Podstawową ukończył w Krzeszowie, następnie uczył się w szkole średniej w Leżajsku. W 1928 r. przerwał naukę i wyemigrował do Argentyny, gdzie pracował przy karczowaniu lasów Gran Chaco, a później na kolei. W Argentynie podjął współpracę z polsko-ukraińskim towarzystwem robotniczym, powiązaniem z komunistyczną partią Argentyny.

W 1932 r. powrócił do Krzeszowa, w porozumieniu z biłgorajskimi komunistami, Komunistyczną Partią Zachodniej Ukrainy, Dominikiem Brzyckim, Kolano i żydowskim krawcem, u którego się spotykali, tworzył struktury komunistyczne w Krzeszowie i okolicy.

Żyd przekazywał im finanse w postaci żołdu za działalność komunistyczną. Środki te prawdopodobnie pochodziły z Kijowa. W 1933 r., za działalność skierowaną przeciwko państwu polskiemu, został aresztowany. Udało się mu jednak zbiec. Rok później ponownie zatrzymano go i aresztowano. Sąd Okręgowy w Zamościu skazał na 4 lata więzienia. Został z niego zwolniony w 1936 r. Armia Czerwona do Biłgoraja wkroczyła 28 września 1939 r. Komuniści natychmiast powołali Tymczasowy Komitet Rewolucyjny oraz Czerwoną Milicję. J. Dechnik osobiście ściągnął godło Polski z Urzędu Gminy w Hucie Krzeszowskiej. Wraz z innymi komunistami, ukraińskimi i żydowskimi, entuzjastycznie witał wkraczających żołnierzy Armii Czerwonej. Świadomy swoich czynów, wraz z wycofującymi się Sowietami opuścił Polskę i przebywał w ZSRS. W Żytomierzu uczęszczał do Technikum Rolniczego. W 1940 r. powrócił do Huciska, gospodarstwa żony, dokąd się przeniósł z Krzeszowa. Na terenie nizańskim grupy partyzanckie Batalionów Chłopskich przekształcił w komórki Polskiej Partii Robotniczej (KPP została przez Stalina rozwiązana w 1939 r.). Po wycofaniu się bolszewików, Ukraińcy – na terenie powiatu biłgorajskiego – rozpoczęli współpracę z okupantem niemieckim, obejmując stanowiska w urzędach i policji niemieckiej oraz ukraińskiej.

W lipcu 1944 r. Komitet Lubelski PPR, w imieniu PKWN, kierował swoich członków do przejęcia władzy. Podobnie było w Biłgoraju. Wśród tych osób był J. Dechnik. W połowie sierpnia ukształtował się Komitet Powiatowy PPR. Objął w nim funkcję I sekretarza. Został też zastępcą Powiatowej Rady Narodowej w Biłgoraju. Wspólnie z NKWD uczestniczył w powołaniu Urzędu Bezpieczeństwa Publicznego (którego szefem został Ukrainiec, Mikołaj Krut), Urzędu Skarbowego, Komendy Milicji, Inspektoratu Szkolnego. W dniu 2 maja 1945 r. bronił PUBP przed atakiem żołnierzy, którzy – kierując się sumieniem – opuścili Korpus Bezpieczeństwa Wewnętrznego.



Wojsko sowieckie wkracza do Polski

Funkcję I sekretarza KP PPR w Biłgoraju pełnił do 1947 r., następnie pracował w Zamościu. W 1948 r. wstąpił do Polskiej Zjednoczonej Partii Robotniczej, pełniąc w niej liczne funkcje. Do 1954 r. zasiadał w Centralnej Komisji Kontroli Partyjnej, równocześnie - w l. 1949-1950, był członkiem KW PZPR w Lublinie i jego egzekutywy. Od 1953 do 1956 r. zasiadał w KW PZPR w Olsztynie, jako sekretarz rolny. W l. 1958-1968 był zastępcą członka, a następnie członkiem Komitetu Centralnego PZPR (do 1980). W l. 1956-1974 był I sekretarzem KP PZPR w Biłgoraju. W l. 1967-1971 ponownie zasiadał w egzekutywie KW PZPR w Lublinie. Był posłem na Sejm Ustawodawczy w l. 1947-1952 oraz na sejm PRL I, IV i V kadencji. Od 1948 do 1949 r. był prezesem Wojewódzkiego Zarządu Związku „Samopomocy Chłopskiej” w Lublinie. W latach 1949-1951 był słuchaczem Szkoły Partyjnej przy KC PZPR. W okresie 1951-1953 zajmował stanowisko przewodniczącego Zarządu Głównego Związku Zawodowego Pracowników Rolnych w Warszawie. Zasiadał też w Radzie Nadzorczej ZBOWiD. Odznaczony został Orderem Budowniczych Polski Ludowej, Orderem Sztandaru Pracy II kl., Krzyżem Komandorskim i Oficerskim Orderem Odrodzenia Polski.

W czerwcu 1976 r., po wprowadzeniu podwyżek i wydarzeniach w Radomiu, Ursusie,

Płocku, krążyły pogłoski o próbie popełnienia przez niego samobójstwa. Oficjalny komunikat KM PZPR w Biłgoraju głosił: „Józef Dechnik miał wypadek przy czyszczeniu broni”. W pełni aprobował wprowadzenie stanu wojennego 13 grudnia 1981 r. Zmarł 23 listopada 1983 r. w Biłgoraju. Mieszkańcy Biłgoraja, przy ulicy Kościuszki, przed budynkiem dawnego Komitetu PZPR (obecnie szkoła muzyczna), postawili - budzący kontrowersje - pomnik J. Dechnika. Spór o ten pomnik, już w III Rzeczypospolitej Polskiej, był długi. W dniu 27 września 2017 r., Rada Miasta Biłgoraj podjęła uchwałę, w myśl której J. Dechnik otrzymał pośmiertnie tytuł honorowy „Zasłużony dla Miasta Biłgoraj”. Rok później Urząd Miasta Biłgoraj zmienił napis na tablicy, zamieszczonej na pomniku, z „Budowniczy Polski Ludowej”, na „Zasłużony dla Miasta Biłgoraj”. Pomnik został rozebrany dopiero w maju 2019 roku, na mocy ustawy o zakazie propagowania komunizmu. Wojewoda Lubelski w decyzji o rozebraniu zaznaczył: *Nie ulega wątpliwości, że Józef Dechnik, jako działacz władz centralnych partii, był uwikłany w machinę terroru i zniewolenia społeczeństwa, stanowił jej integralną część, dlatego nie jest i nie może być wzorem dla obecnych i przyszłych pokoleń. Domniemane zasługi dla Miasta nie przekreślają ciężących na nim rzeczywistych przewinień. W mieście nad Tanwią był długo broniony, zdecydowanie za długo. obrońcy tego komunisty podnosili, że troszczył się o jego rozwój, zapominano i wybaczone mu służbę bolszewikom, zniewalanie Polski. Spór ten wpisujemy w świadomość historyczną mieszkańców Biłgoraja.*



Spotkanie żołnierzy Wehrmachtu i Armii Czerwonej, okolice Brześcia

Fraszki refleksyjne

Potrzeba reakcji

Gdy zło moralne spustoszenie
w życiu społecznym czyni,
przepędźmy go jak Chrystus
kupców ze świątyni.

Quo vadis Universitas?

Kiedyś uczelnie były ostoją nauki,
dziś ich główne priorytety,
to nie zrozumienie świata,
lecz jego ideologizacja - niestety.

Bez prawdy obiektywnej.

Płynąc z prądem człowieka
zmierzasz do ścieku.

Hipokryta

Okaże nawet pozory pobożności,
gdy chce zagościć w salonach próżności.

Rola fraszki

Powinna rozpałać do czerwoności
i zdrowy rozsądek przywracać dla
przyzwoitości.

Życiowe wybory

Zawsze komuś się kłaniamy,
szatanowi lub Bogu,
innej drogi nie mamy.

Siewcom zła

Ta zasada ewangeliczną prawdę zawiera,
kto zło, zemstę i nienawiść sieje,
ten je z czasem zbiera.

Grzech

Jest jak karta kredytowa,
dzisiaj się cieszymy,
a jutro rachunek płacimy.

Wyraz miłości

Nawet, gdy życie ci dostarcza
chwilami cierpienia,
pamiętaj, że to Boża wola
prowadząca do zbawienia.

Bez przebaczenia

Tkwimy we własnej celi więziennej
bez możliwości uwolnienia.

Pytanie do Warszawy

Warszawo, co zrobiłaś ze swoim etosem,
że poległaś pod lewackim ciosem?

Eucharystia

Święte światło dla naszego istnienia,
które mroki ciemności złego ducha
opromienia.

Ideologia a nauka

Kiedy przestają się liczyć fakty naukowe,
do głosu dochodzą liczne
hasła i slogany ideologiczne.

Rewolucyjny terror

Spuszczony ze smyczy
ofiar swoich nie policzy.

Tasowanie kart

Nic nie jest warte,
gdy ma się tylko jedną kartę.

Schyłek celebrytów

Niech każdy nastawi uszy
- niewielu osiągnęło sławę i fortunę
nie sprzedając duszy.

„Tęczowa zaraza”

- Marksizm kulturowy
wędruje przez nasze ulice
i odsłania swoje oblicze.

Utopistom

Wrzucanie kamieni utopii
w tryby historii
to droga do patologii
zwolenników chorych ideologii.

W świecie nietolerancji

Oświecona dyktatura
politycznej poprawności
puka do naszych włości.

„Pochwała głupoty”

Niepotrzebnie Erazm wychwalał głupotę,
bo wielu dziś ma na nią ochotę.

Polisa ubezpieczeniowa

Skuteczna w doczesności,
nie zabezpiecza w wieczności.

W królestwie zła

To jest sprawa banalna,
dziś wymagana jest postawa radykalna.

Ludzie

Przyrodę opanowali,
siebie zaś nie zdołali.

Świat patologii

Tragiczne skutki ma
życie w świecie,
gdzie nie odróżnia się dobra od zła.

Kłopoty wyborców

Trudno wyboru dokonać,
gdy się trafi na kameleona.

Wybór

Dobro wymaga przestrzegania zasad
dekalogu,
zło jest mniej wymagające,
rób co chcesz i co dyktują ci rządy.

Do znudzenia

Dopóki zło nie minie,
piszę o nim
niczym Katon Starszy o Kartaginie.

Zły nabytek

Walka jest cechą przyrody,
nienawiść zaś przypadkiem
jest człowieka wynalazkiem.

Pokusa

Istnieje zgubna pokusa,
detronizacji Chrystusa.

W oczekiwaniu na światło życia

Pan Jezus kieruje twoim GPS-em,
nawet jeśli zagubiłeś się z kretesem.

Prawdziwy postęp

Nowe wyrasta ze starego,
takie są zasady prawa naturalnego.

Odraza

Najbardziej grzesznika
pobożność bliźniego dotyka.

Trudna misja

Najtrudniejsze zadanie,
kiedy Bóg daje ci powołanie.

Jan Fiedurek

Wołyń 1943

Dzieci Orzeszyny, Porycka, Ostrówek...
Straciły najbliższych lipcowej niedzieli
Rzeź Wołyń!
Łuny pożarów, krzyk, strzały
Wczoraj sąsiad, przyjaciel
Rankiem bagnetem wita
Za czyją sprawę?
Czasy Nerona wróciły, ogłaszamy światu
Jania ocalona pod ciałem zabitej matki
Zofia wybiegła w płonącej sukience
Tereską babcia ukryła, za wodę uciekły
Józio, Antek, Franio...
Zostali sami
Mali świadkowie morderstwa
Krwawy obraz w sercu
Minęło lat tyle...
Dziś życiem ludzie sterani
Na Wołyń wciąż jadą - misja specjalna
Godna Polaka
Krzyże jak wartę na ziemi ojców stawic
W miejskach wiecznego spoczynku.

Poświęcam: Jance, Zosi, Teresie
w 1943 były małymi dziećmi

Irena Ciesielska-Piech



Zbrodnia na Polakach w Lipnikach

Elegia o dzieciach z Kisielina

Idę za cieniem, po dzieciach z Kisielina,
zaorane pole, świergot słowików,
to lato, jak wtedy.

Prawda za horyzontem umyka,
smutek wtulony w kusą niepamięć
kartki historii przekłada.

Za mgłami cienia ich twarze
i wylężnione spojrzenia,
niewinne serca, pełne dobroci
wydarły zdrajców przymierza.

I ciszę szeptem pacierza,
a pustkę krzyżem wypełnią

pod białą chmurą, na pustym polu
cienie wędrują niezmiennie,
łzami skropione, w wiatru porywie
wołają echem śmiertelnym.

Echo odbija prawdę historii
za cieniem sumień ukrytą,
a ja tu stoję pod krzyżem z psalmem
w cieniu podejrzeń i pytam:
dlaczego – miłość zgasła przed światem?

Ewa Puszek-Nowak

Kalendarium ważniejszych wydarzeń z życia parafii: maj – czerwiec 2019

opr. ks. kan. Grzegorz Szymański

- W dniu 19 maja (niedziela) została w parafii zorganizowana akcja Honorowego Oddawania krwi. Przed kościołem ustawiono Ambulans Krwiodawstwa i chętni parafianie mogli oddać krew. Koordynatorem tej akcji był ks. Paweł Jakubczak.

- W dniach od 1 do 8 czerwca odbyła się parafialna pielgrzymka autokarowa do Medźjugorje. W pielgrzymce uczestniczyły 42 osoby. Pielgrzymi odwiedzili miejsca objawień Matki Bożej w Bośni i Hercegowinie oraz ważne ośrodki w Chorwacji. Opiekę duszpasterską nad pielgrzymami sprawowali księża: ks. Paweł Jakubczak i ks. Marcin Jasiński.

- W niedzielę 9 czerwca – po raz kolejny - gościliśmy w parafii artystkę Wiktorię Czajka z Łucka. Artystka przyjęła oprawę Mszy św., a po

Mszach św. przedkładała krótkie koncerty utworów religijnych.

- Stało się już tradycją, że stacje Oktawy Bożego Ciała obchodzone są w kolejnych parafiach naszego miasta. W tym roku, we wtorek (25 VI), uroczystość oktawalna połączyła dwie parafie: Chrystusa Odkupiciela i Św. Rodziny. Po uroczystej Eucharystii w naszej świątyni, procesja do czterech ołtarzy, przeszła na osiedle „Słoneczne” i tam odbyło się zakończenie uroczystości.

- Decyzją ks. abp. Stanisława Budzika, po 10 latach pracy w naszej parafii, odszedł ks. Andrzej Boryc. Został skierowany do parafii pw. Matki Bożej Różańcowej w Lublinie. Na miejsce ks. Andrzeja – do naszej parafii – ks. abp mianował ks. Marcina Pyda, pracującego dotychczas w parafii pw. Św. Barbary w Łęcznej. Ks. Andrzejowi i ks. Marcinowi życzymy owocnej pracy w „nowych” placówkach i wiele łask Bożych na niwie Pańskiej.

Okładka:

str. 1 - Cmentarz Orłąt Lwowskich

str. 2 - Kaplica Obrońców Lwowa

str. 3 - Pomnik Powstańców Śląskich w Wodzisławiu

str. 4 - Pomnik Powstańców Śląskich w Katowicach