



**Powinność - Pismo
kulturalno-społeczne
Ziemi Chełmskiej**

Wydawca:

Parafialny Oddział Akcji
Katolickiej przy Parafii
pw. Chrystusa Odkupiciela
22-100 Chełm
ul. Ks. Mrozka 2
redakcjapowinność@wp.pl

Redakcja w składzie:

Jarosław Kopiński,
Arkadiusz Kwieciński,
Barbara Litwin – plastyk,
Zbigniew Niderla,
Jacek Pomiankiewicz,
Eugeniusz Wilkowski - redaktor
odpowiedzialny,
Tomasz Pomiankiewicz –
współpraca (fotografia).

Skład i łamanie:

Zbigniew Niderla

ISSN: 2083-0017

Druk:

Arte
21 - 500 Biała Podlaska
ul. Dokudowska 1a
tel. 502 218 563
artebiuro@o2.pl

Pismo bezpłatne

SPIS TREŚCI

Od redakcji.....	str. 2
W drodze do pustego grobu... [Medytacja paschalna]	str. 4
W oczekiwaniu na beatyfikację.....	str. 7
Dzieło Trzeciego Maja – czy w nim zakorzeniam się?.....	str. 8
Pomnik Najświętszej Maryi Panny Niepokalanie Poczętej	str. 10
Solidarność i Wołyń. Przesłanki powstania ruchu w Polsce. cz. 1.....	str. 12
Niepowtarzalność i wielkość śp. Ks. Prałata Tadeusza Kawali. Przyczynek do biografii.....	str. 13
Bogdan Hawryluk – artysta z Sawina	str. 16
Tej pozycji przeoczyć nie można – album poświęcony Sanktuarium Matki Bożej w Chełmie	str. 18
Lubelskie akcenty w <i>Polskim Biograficznym Słowniku Penitencjarnym</i>	str. 21
Rozwój miasta Chełma w okresie międzywojennym – „Nowego Miasta”	str. 23
Pomoc społeczna na poziomie lokalnym	str. 27
Feliks Koneczny i jego spojrzenie na dzieje cywilizacji.....	str. 29
Dezinformacja czyli manipulowanie naszą świadomością. cz. 1	str. 33
Klaudia Konowalek - Wiersze	str. 34
Kalendarium ważniejszych wydarzeń z życia parafii: wrzesień 2010 – marzec 2011.....	str. 35

Od redakcji

Najpierw pojawiła się intencja wydawania pisma kulturalno – społeczno, które w swoim systemie wartości odwoływać się będzie wprost do kultury łacińskiej, a zatem i do wkładu myśli chrześcijańskiej w rozwój Europy, a przez to i Polski. Wszelkimi rysami swej cywilizacji tkwimy bowiem w kręgu kultury zachodniej. Powyższe staje się punktem wyjścia. Wszczęte zostały dyskusje, aby ów zamysł egzemplifikować we właściwie przyjętym tytule. Ostatecznie wybór padł na pojęcie „powinność”. Człowiek wpisany jest w powinność czynienia dobra, dawania świadectwa, wspierania innych, pracy na rzecz budowania poprawniejszych struktur społecznych. Tytuł pisma wskazuje zatem na ważny rys formacyjny. Definiując człowieka przyjmujemy, iż jest on bytem o dwóch wymiarach: materialnym i duchowym. Posiadamy swoje ciało, ono podlega prawom przyrody, rodzi materialno – biologiczne potrzeby, w tym tkwi jego łączność ze światem materialnym. Drugim wymiarem jest obszar ducha. Poprzez takie kryteria jak: rozumność, wolność i społeczność stajemy się osobą. Przymioty te występują jedynie w świecie ducha, w świecie samej materii są one nieobecne. Dzięki rozumności człowiek poznaje rzeczywistość przyrodniczą, społeczną, samego siebie i może – poprzez swoją wolę i wysiłek poznawczy – otwierać się ku transcendencji. Korzysta z daru swojej wolności. W swoich wyborach musi uwzględniać różne uwarunkowania, niemniej to on decyduje o przyjmowanych wartościach, ich hierarchii. Wychodzimy z założenia, że są one stałymi, ponadczasowymi, realnie istniejącymi bytami. Historycznie zmienne mogą być jedynie ich hierarchie, akty oceniania, ale nie one same. Za oczywisty aspekt egzystencji człowieka uznajemy to, co absolutne, budujące relacje z Najwyższym.

Ze swej istoty ukierunkowani jesteśmy do życia w społeczności. Życie duchowe człowieka wymaga włączenia się w wspólnotę, a więc przełamania swego egoizmu i egocentryzmu. Życie społeczne ma charakter dialogowo – społeczny, jest nieustanną wymianą wartości, w sferze których wskazać należy na poznawcze, etyczne, estetyczne, religijne. Życie w społeczności to ciągle komunikacja wartości. Na kanwie tego wytworzył się język

ludzki. To on pozwala na przekaz doświadczeń, komunikowanie, nauczanie kolejnych pokoleń. Dzięki temu jednostkowa osoba nie musi wszystkiego odkrywać sama, lecz uczy się od innych. Podstawą życia społecznego jest zatem tworzenie i komunikacja wartości, a to jest możliwe dzięki władzom umysłowym: intelektowi i woli. Intelekt warunkuje świadomy wybór wartości, celów, środków. Życie społeczne jest determinowane różnymi wypadkowymi: oddziaływaniem rodziny, grupy rówieśniczej, zawodowej, narodu, ale jego formy są rezultatem osobistego wyboru człowieka. To on przyjmuje i tworzy wartości. Istnieje zależność pomiędzy jakością życia społecznego, a rangą uznawanych i realizowanych wartości. Życie społeczne wymaga współdziałania w zakresie korzystania z dóbr biologicznych i użytecznych – materialnych, to jednak w sposób pełny znajduje swój wyraz na płaszczyźnie życia umysłowo – duchowego. W takim nurcie myślenia – a zatem postrzegania świata i człowieka – sytuujemy podstawowe odniesienia naszego przedsięwzięcia. Bez wpisania ich w nurt rozważań filozoficznych – choć to może jawić się jako złożone i wymagające określonego wysiłku ducha (ale mamy przecież od siebie wymagać) – nie odczytamy podstawowej kategorii, czyli bytu osobowego człowieka.

Tworzywem wydawanego pisma – obok słowa – będzie obraz, stąd taki wyraz winiety, w którą wpisany został tytuł. Wskazuje ona na przestrzeń pomiędzy rzeczywistością w której żyjemy a transcendentną. Ta nie może być dookreślona. Nie jest intencją redakcji tworzenie czegokolwiek nowego, ani też sprzyjanie niewymagającym postawom i gustom. Jest nią natomiast sięganie do korzeni, rdzenia tradycji łacińskiej i w oparciu o nią odczytywanie dzisiejszych znaków czasu. Zostało to wyrażone już w pierwszym zdaniu niniejszego wprowadzenia. Za ważną przestrzeń swoich powinności uznajemy również to wszystko, co Polskę stanowi, całe nasze dzieje, tradycję, kulturę, świadomość narodową. W tym kontekście odzyskaną niepodległość uznajemy za wartość, która nie została dana raz na zawsze. O nią nieustannie należy troszczyć się. Za niezbędne przyjmujemy zachowanie naszej narodowej tożsamości, ale bez odgradzania się od

innych. Przyjęcie łacińskości wprowadza uniwersalizm, rozumiejący wszystkie kręgi chrześcijaństwa, ogólnoludzki dorobek. Nie chcemy być bierni w obliczu tylu spraw uznawanych za ważne, lub niepokojące, a coraz częściej zaniechane. Niepokoi nas programowe wręcz odchodzenie od wartości podstawowych, relatywizowanie prawdy, dobra, piękna, brak akceptacji człowieka w jego wymiarze duchowym i transcendentnym. Z tych racji nie możemy godzić się na to co masowe, pozbawione ambicji, będące programową akceptacją wszelkich poglądów, stylów życia, postaw, sposobów myślenia, postępowania.

Chcemy dawać wyraz swojej troski o wartości podstawowe, ale także o polską rację stanu. Nikt nas nie zwolnił od myślenia narodowego. Budując społeczeństwo obywatelskie należy wypracować przekonanie o obecności i obowiązywalności przynajmniej elementarnych standardów etycznych, podobnie ponad kulturowe kryteria prawdy. Powinno to pozostawać poza jakimikolwiek sporami. Demokracja nie może ignorować wartości, szacunku wobec innego człowieka, jego godności i podmiotowości. Bez tych kryteriów traci swój sens i trwałość. Pojawiająca się opozycja interesów i postawy egoistyczne powinny być przewyżczone dobrem wspólnym. Postawa solidarności jest wynikiem poczucia odpowiedzialności za innych. Nie możemy społeczeństwa pluralistycznego pojmować jako przestrzeni utraty zdolności odróżniania dobra od zła, bezwzględnej walki o partyjną pozycję, depcząc czyjeś prawa i dorobek. Nie możemy również zapominać o potrzebie rewindykacji zasad sprawiedliwości społecznej, zwrócenia się ku człowiekowi słabemu, potrzebującemu wsparcia. Realizację tego postulatu uznajemy za podstawowe prawo człowieka. Wyraźnie o nie upomina się katolickie nauczanie społeczne. Przez sprawiedliwość rozumieć będziemy oddanie każdemu człowiekowi tego, co mu się należy z racji tego, że jest człowiekiem. Państwo wyzbyte tej zasady nie jest państwem prawa, a zatem celem każdej aktywności społecznej powinna być realizacja tej zasady.

Zauważać także zechcemy kondycję – w każdym z jej wymiarów – małej ojczyzny, Ziemi Chełmskiej. Dostrzegamy szereg zagrożeń, widzimy jak szybko rozwierają się nożyce

między tą ziemią, a regionami szybciej rozwijającymi się. Nie jesteśmy przedsiębiorcami, stąd swoją obecność chcemy zaznaczyć w sferze kultury, w dyskusji o naszych imponderabiliach, w wyrażaniu troski o lepsze jutro, w przestrzeni budowania aktywności, w tym inspirowanej myślą chrześcijańską. Czujemy potrzebę działania, antropologicznie wynika ona z bogactwa naszej – jako ludzi – natury. Sięgamy po słowo, obraz, które stają się naszym tworzywem. Jest to nasz sposób wypowiedziania się i naszego zakotwiczenia w tej ziemi. Interesuje nas kultura postrzegana zarówno od strony podmiotowej, jak i przedmiotowej. Próbuje zrozumieć, że człowieka poznajemy po tym, co pozostawił po sobie. Każdy z nas, przychodzących do redakcji, ma określone doświadczenia. Chcemy je połączyć na rzecz podejmowanego przedsięwzięcia. Czy nam się to uda? Niezależnie od biegu przyjmowanego zadania poprawniej jest podejmować, niż odsyłać siebie w sferę bierności.

Instytucjonalnie inicjatywa ta usytuowana jest przy Parafialnym Oddziale Akcji Katolickiej przy parafii p.w. Chrystusa Odkupiciela w Chełmie, ale pismu nadajemy charakter środowiskowy. Intencją redakcji jest wpisać je w całą chełmską społeczność, w rozumieniu miasta i Ziemi Chełmskiej. W jej składzie są osoby pochodzące z różnych części miasta, a zatem i z różnych parafii. Ich dotychczasowe doświadczenie i aktywność w różnych sferach życia rodzą nadzieję, że wszczynane dzieło wyda pozytywne owoce. Wszystkie prace związane z redagowaniem pisma wykonywane będą nieodpłatnie, na zasadzie potrzeby serca, troski o kondycję kulturalną naszej społeczności lokalnej. Z propozycją współdziałania i zamieszczania na naszych łamach swoich tekstów zwrócimy się do różnych osób. Pismo kierowane będzie do bibliotek, instytucji kultury, szkół, parafii, osób poszukujących obszaru sensownych działań, rozprawdzane będzie nieodpłatnie. Dlatego również muszą zostać podjęte działania mające na celu pozyskiwanie środków finansowych na jego drukowanie.

Eugeniusz Wilkowski
- redaktor odpowiedzialny

W drodze do pustego grobu...

[Medytacja paschalna]

*o. Rafał Wilkowski OCD, Rzym,
Wielki Post - Wielkanoc 2011*

Procesja z palmami; uroczysta pamiątka ustanowienia Eucharystii, adoracja Jezusa w ciemnicy; opis męki Pańskiej, uwielbienie Krzyża, złożenie do grobu... I wszystko skończone... Pusty grób... Wszystko tak szybko, tak krótko – nie ma szopki, choinki, prezentów jak na Boże Narodzenie. Może jeszcze śmigus-dyngus... I znów powrót do codzienności.

Tyle przygotowań: sprzątanie, pranie, prasowanie, pieczenie, gotowanie, może jeszcze malowanie czy pisanie świątecznych jajek – potrzebne owszem – ale prócz wielkanocnej babki, sernika i cukrowego baranka nic nadzwyczajnego, a i to szybko znika ze stołu... I znów powrót do codzienności.

Trochę tradycji, zachowany jeszcze (swoją drogą jakże bogaty i piękny) regionalny folklor, trudne, tajemnicze celebracje liturgiczne – i to wszystko. Jaki to ma sens?

Jednocześnie w życiu coraz większa tzw. egzystencjalna pustka: znikają albo zostają zagłuszone, stłumione, zniszczone całkowicie pytania o sens życia, jego cel, jego motywację... Liczy się konkret, fakt, to, co można spisać, zmierzyć, zważyć i wycenić... Życie ludzkie zostaje uproszczone, sprowadzone do walki o przetrwanie, walki o byt – trzeba ciężko pracować, aby zarobić na utrzymanie rodziny, utrzymanie domu, a kto tylko może zdziera opłaty, podatki, długi, tak że znów nic nie ma w zanadru... Życie zostaje zepchnięte na przyspieszone tory: wszystko w biegu, wszystko z pośpiechem. Życie zostaje skazane na niesprawiedliwość, nieuczciwość: nieustanne afery, wykorzystywanie słabych, kradzieże i oszustwa – tak na płaszczyźnie prywatnej, jak i publicznej. Jaki to ma sens?

Żaden...

Jeśli wszystko tutaj zaczyna się i kończy, jeśli wszystko zamyka się wokół codziennego zabiegania o przetrwanie, odświętnie upiękzone jest odrobiną tradycji i znów ginie w szarości zwykłego dnia, domowej krzątaniny, pracy w biurze, w zakładzie, w polu...

Wielki Post, Wielki Tydzień, Wielkanoc nie mają żadnego sensu, jeśli nie są przeżywane z wiarą, jeśli nie rodzą się z wiary i tej wiary nie umacniają. Taka jest prawda – bolesna prawda – i nie można się tutaj oszukiwać. Ale jeśli te święta są pozbawione sensu, jeśli te święta nie mają nic (albo niewiele) wspólnego z wiarą, najprawdopodobniej Twoje – drogi Bracie i droga Sostro – i moje życie nie mają sensu! Jest tylko dłuższą chwilą trudu i cierpienia, która zostaje przerwana w momencie śmierci, zakopana w ziemi i skazana na rozkład.

Zdaję sobie sprawę z tego, że to mocne słowa, ale zauważ, drogi Bracie, droga Sostro, czyż tak się nie dzieje w Twoim życiu. Ilekroć zatrzymujesz się tylko na trosce o codzienny chleb, spokojny kąt i życiowy komfort, dotyka Cię nieoczekiwanie jakieś nieszczęście, cierpienie (wypadek, nieuleczalna choroba, śmierć kogoś bliskiego) – i wszystko wali się, wszystko rozsypuje się w pył, bo... nie ma sensu! Życie fizyczne, utkane z bolesnych tajemnic (doświadczeń), nawet jeśli urozmaicone, upiękzone pewnymi sukcesami, nieuchronnie zmierza ku śmierci, ku zagładzie – to nieunikniony koniec, jaki czeka każdego...

Cóż więc pozostaje? Załamać się, zwątpić, zrezygnować z wysiłku, a może nawet przyspieszyć samemu koniec życia, aby zaoszczędzić sobie cierpienia? Nic podobnego! Przeciwnie! Przyjąć z całą mocą (w całości) prawdę o zmartwychwstaniu: zmartwychwstaniu Jezusa i Twoim/moim w Nim zmartwychwstaniu. Przyjąć tę prawdę i wprowadzić ją w życie, tj. zacząć nią żyć tak na serio – z nowym zapałem, usuwając rozdźwięk między wiarą a codziennością. Przyjąć tę prawdę, nadając sens każdej chwili, każdemu wysiłkowi, każdemu cierpieniu.

1) Pusty grób – fakt historyczny i tajemnica wiary

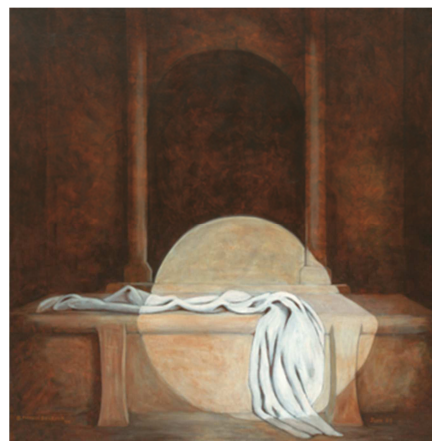
Ewangelia proklamowana w poranek wielkanocny jest świadectwem, jest udokumentowaniem faktu historycznego, że „pierwszego dnia po szabacie, wczesnym rankiem, gdy jeszcze było ciemno [...] kamień [został] odsunięty od grobu [i] zabrano Pana z grobu” [J 20, 1-2]. A zatem w niedzielny poranek, gdy Maria

Magdalena udaje się do grobu, zastaje grób otwarty, pusty! – nie ma w nim ciała Jezusa. W pierwszej chwili ona nic nie rozumie, a tym mniej wierzy w zmartwychwstanie – wpada tylko w zdziwienie, a może i przerażenie, bo nie znajduje Jezusowego ciała, tego ciała, które przeorane włócznią dla potwierdzenia zgonu zostało złożone w grobie w piątkowe popołudnie, a przed wejście do grobu został zatoczony potężny kamień, więcej, na żądanie kapłanów żydowskich został on opieczętowany i zabezpieczony strażą. A teraz odwalony kamień, brak straży, brak pieczęci, ale i brak ciała Jezusa... Gdzie ono jest? Maria Magdalena nie rozumie tego, jest zakłopotana, biegnie więc do uczniów, aby im o tym opowiedzieć: „Zabrano Pana z grobu i nie wiemy, gdzie Go położono” [J 20, 2]. Ona podejrzewa, że ktoś wyniósł ciało Jezusa... Dwaj uczniowie, słysząc wiadomość o pustym grobie, biegną, aby sprawdzić tę informację i zbadać, co się stało. I zastają grób pusty, zgodnie z opowiadaniem Marii Magdaleny. Wchodzą do środka i widzą leżące płótna oraz chustę... Jeszcze cień wątpliwości... Ale płótna i chusta są tak ułożone, że wykluczają wykradzenie (wyniesienie) ciała... Piotr nic nie mówi, prawdopodobnie jest w szoku; Jan, ów „drugi uczeń”, zaczyna kojarzyć fakty oraz przepowiednie Pisma i słowa samego Jezusa. Pojawia się w nim promyk wiary...

Co ciekawe, ten fragment Ewangelii nie ukazuje jeszcze Jezusa zmartwychwstałego, ale pusty grób jest Jego pierwszym świadectwem, jest faktem historycznym. I tak obok tego faktu pustego grobu nie można przejść obojętnie, potraktować go połowicznie – jak nie można w pół być w ciąży, urodzić się czy umrzeć – można go przyjąć i na nim oprzeć swoją wiarę – mocną wiarę w życie potężniejsze od śmierci, ostatecznie wolne od śmierci; można też go odrzucić, próbować tłumaczyć w różny sposób. Jednakże chcąc uniknąć trudności wiary (przyjęcia w wierze), zaprzecza się prawdzie (co niczego nie rozwiązuje), a ponadto wpada się w absurd bezsensu istnienia (życia) – absurd, gdyż chce się zatrzymać Jezusa w grobie, gdzie Go już nie ma...

Pusty grób oznacza, że Jezus przechodzi przez granicę śmierci, zwycięża ją i wchodzi w nowe życie zanurzone całkowicie w Bogu, nie podlegające prawom czasu i przestrzeni, zaś Jego ciało ulega przemianie z materialnego w duchowe. To nie jest powrót do życia cielesnego jak w przypadku Łazarza (wskrzeszenie), przywrócenie do życia podległego wciąż prawu śmierci. To nie jest przejście w jakiś

świat wirtualny jak w przypadku bohaterów filmu „Matrix”, który jest tylko innym wymiarem świata doczesnego. To jest trwała przemiana [poczwarka-motyl], nowe narodziny. To jest definitywne zwycięstwo nad złem, grzechem, szatanem. To jest, w konsekwencji, otwarcie bram nieba dla każdego człowieka.



2) Pusty grób – tajemnica nawrócenia (nowego życia)

„Czy wierzysz w zmartwychwstanie Jezusa?” – zapytał raz ks. katecheta młodą dziewczynę przygotowującą się do bierzmowania. „Ależ oczywiście, że tak...” – odpowiedziała z oburzeniem. „A jak wierzysz?” – tu pozostało tylko głuche milczenie. „Co konkretnie oznacza dla Ciebie, tu i teraz, wierzyć w zmartwychwstanie Jezusa?” – ani słowa odpowiedzi.

Wobec faktu pustego grobu nie można pozostać obojętnym: można go przyjąć i zmienić swoje życie, nawrócić się, podjąć wysiłek wierności Bogu; można też go odrzucić, próbować tłumaczyć się na tysiąc sposobów, jak choćby: „Jestem wierzący, ale nie praktykujący...” Drogi Bracie, droga Sostro! To absurd! Wiara w Boga, a szczególnie wiara w Jezusa zmartwychwstałego albo konkretnie kształtuje życie człowieka, Twoje i moje życie, albo jej wcale nie ma – to znaczy wewnętrznie nie przyjmujemy tej prawdy, nie wierzymy w nią. Jeśli Ty, a może i ja, zaniedbujemy życie modlitwy i udział w sakramentach, tłumacząc się ciągłym brakiem czasu, koniecznością pracy, tysiącem innych obowiązków, a często uciekając do rzeczy mało ważnych, nie znajdując przy tym chwili na wyciszone spotkanie z Bogiem, to najprawdopodobniej Jezus w Tobie/we mnie jeszcze nie zmartwychwstał – choć bardzo tego pragniemy!

Jeśli ty, a może i ja, nie szanujemy rodziców, osób starszych i potrzebujących opieki,

skazując ich na samotne dogorywanie w cierpieniu, jeśli żywimy nienawiść wobec dzieci, rodzeństwa, współbraci, znajomych czy sąsiadów, to najprawdopodobniej Jezus w Tobie/we mnie jeszcze nie zmartwychwstał.

Jeśli Ty, a może i ja, niszczymy własne życie, własne ciało – które ma zmartwychwstać i uwielbione trwać na wieki – przez nadużywanie alkoholu, palenie tytoniu, zażywanie narkotyków, to najprawdopodobniej Jezus w Tobie/we mnie jeszcze nie zmartwychwstał.

Jeśli ty, a może i ja, prowadzimy życie rozwiązane, nie zachowując czystości według stanu, doprowadzając odpowiednio w rodzinie do zdrad małżeńskich, zaniedbując współmałżonka i dzieci, bądź też w życiu zakonnym i kapłańskim przyzwalając na mniejsze czy większe niewierności ślubowanym zobowiązaniom, to najprawdopodobniej Jezus w Tobie/we mnie jeszcze nie zmartwychwstał.

To podobnie jak wyżej mocne słowa, to trudna mowa, ale wobec pustego grobu nie można pozostać obojętnym, nie wyznając mocno wiary w Jezusa zmartwychwstałego, ale i nie zmieniając swego życia. Jezus z wielkiej miłości odkupił każdego z nas, wysłużył zbawienie krwią swoją, ale jeśli Ty i ja pozostajemy zamknięci na ten dar odkupienia, On nie może nas zmusić...

Posłuchaj rozmowy dwóch osób, z których jedna niedawno nawróciła się ku Chrystusowi:

- Tak więc nawróciłeś się ku Chrystusowi?
- Tak.
- W takim razie na pewno dużo o Nim wiesz. Powiedz mi, w jakim kraju się urodził?
- Nie wiem.
- Ile lat miał, gdy umarł?
- Nie wiem.
- Wiesz przynajmniej, ile kazań wygłosił?
- Nie wiem.
- Prawdę mówiąc, wiesz bardzo mało jak na człowieka, który twierdzi, że nawrócił się ku Chrystusowi.
- Masz rację. Wstydzę się tego, że tak mało o Nim wiem. Ale coś jednak wiem: Przed trzema laty byłem pijakiem. Miałem długi. Moja rodzina rozpadała się. Moja żona i dzieci bały się moich nocnych powrotów do domu. A teraz przestałem pić, nie mamy długów, nasz dom jest szczęśliwym domem, dzieci z tęsknotą wyglądają co wieczór mojego powrotu. Wszystko to zrobił Chrystus dla mnie. I to jest to, co wiem o Chrystusie.

I można by tylko zapytać: W jaki sposób dokonuje się to Twoje/moje zmartwychwstanie, tu i teraz? Z pomocą w odpowiedzi spiesz sama liturgia w modlitwach i błaganiach, jakie zanosi przed Boże oblicze, a także w specjalnie wybranych tekstach czytań mszalnych. W modlitwie po komunii [Niedziela wielkanocna, *Postcommunio*] woła: „Boże, Ty przez wielkanocne sakramenty udzieliłeś Twojemu Kościołowi nowego życia, otaczaj go nieustannie Twoją opieką i doprowadź do chwały zmartwychwstania”. Nowe życie staje się obecne już w tej chwili w Tobie i we mnie za pośrednictwem sakramentów, a przede wszystkim Sakramentu Pokuty i Pojednania (spowiedzi św.) i Eucharystii (komunii), zwłaszcza w okresie wielkanocnym, a także przez wyznanie wiary i odnowienie przyrzeczeń chrzcielnych: „My wszyscy, którzy otrzymaliśmy chrzest zanurzający w Chrystusa Jezusa, zostaliśmy zanurzeni w Jego śmierć [...] zostaliśmy razem z Nim pogrzebani po to, abyśmy i my wkroczyli w nowe życie” [Rz 6, 3-4]. Jest to zmartwychwstanie jak najbardziej rzeczywiste, które zmienia człowieka już w życiu doczesnym (oczyszcza i uświęca), jak również pozwala uczestniczyć (smakować z wyprzedzeniem) w szczęściu wiecznym. Nadto wejście w tajemnicę zmartwychwstania dokonuje się w czytaniu i rozważaniu Bożego słowa. To słowa Pisma, wypełnione w całości przez Jezusa, stają się znakiem Jego obecności, więcej – zawierają Jego obecność, a tym samym dają nowe życie!

Procesja z palmami, uroczysta pamiątka ustanowienia Eucharystii, adoracja Jezusa w ciemnicy, opis męki Pańskiej, uwielbienie Krzyża, złożenie do grobu... I oto wszystko rozpoczyna się... Grób jest pusty!

Tyle przygotowań, wielkanocna babka i sernik, i cukrowy baranek, i święcone jajko, choć szybko ślad po nich ginie mają sens, bo... są czytelnym zewnętrznym znakiem, że w Twoim/moim życiu dokonuje się coś bardzo ważnego: paschalna przemiana, która w wierze w zmartwychwstałego Jezusa sprawia, że Ty i ja jesteśmy odtąd nowym stworzeniem, wyzwolonym z niewoli grzechu, obdarowanym mocą Bożą, by przezwyciężyć wszelką pokusę do zła. I tak każdy czyn, każdy gest, każde słowo otrzymuje nową wartość – to jest zmartwychwstanie Jezusa, a także Twoje/moje zmartwychwstanie, Wielkanoc Jezusa, a także Twoja/moja Wielkanoc 2011.

Pewien anonimowy średniowieczny mnich w medytacji na temat męki i zmartwychwstania Chrystusa napisał: „Niewiasto, czemu płaczesz? Kogo szukasz? Ten, którego szukasz jest twoją własnością, nie wiesz o tym? Masz prawdziwą i wieczną radość, a płaczesz? On jest w twoim wnętrzu, a ty szukasz Go na zewnątrz? Twoje serce jest Moim grobem. A tam nie jestem martwy. Spoczywam w twoim sercu, żyjący na wieki. Twoja dusza jest Moim rajem. Miałś rację, sądząc, że jestem ogrodnikiem. Jestem nowym Adamem. Uprawiam i strzegę swego raj. Twoje łzy, twoja miłość, twa tęsknota, wszystko to jest Mym dziełem. Posiadasz Mnie w swoim wnętrzu, nie wiedząc o tym

i dlatego szukasz Mnie na zewnątrz. Dlatego ukażę się na zewnątrz, abyś mogła powrócić do siebie, abyś w swym wnętrzu odnalazła Tego, którego szukasz na zewnątrz” [*Meditatio de passione et resurrectione Christi* 38, w: PL 184, 766].

Niech zbliżające się święta wielkanocne pozwolą odkryć na nowo głęboki sens życia i wszelkiego wysiłku w świetle zmartwychwstania Pańskiego, niech staną się błogosławionym czasem spotkania z Bogiem: człowiek szuka Boga na zewnątrz, a Bóg wychodzi mu na spotkanie na jego własnym poziomie, a więc na zewnątrz, aby wprowadzić go na powrót do jego wnętrza.

W oczekiwaniu na beatyfikację

Ks. Andrzej Boryc

Osiem Błogosławieństw z Kazania na Górze jest zwane autoportretem Jezusa. To jeden z najpiękniejszych fragmentów Pisma Świętego. Polskie słowo „błogosławiony” jest odpowiednikiem łacińskiego „*beatus*”. Dosłownie znaczy „szczęśliwy”. Od niego pochodzi słowo „beatyfikacja”. Etymologia jest piękna i wymowna. Beatyfikowany zatem to ten, którego szczęście potwierdza oficjalnie sam Kościół. Jego szczęście polega na tym, iż jest on w pełni zjednoczony z Bogiem. O to szczęście będzie prosił również dla tych, którzy nie zamknęli jeszcze ziemskiego etapu życia.

Milowymi krokami zbliża się data ogłoszenia błogosławionym Sługi Bożego Jana Pawła II. Po jego śmierci lud zgromadzony na Placu Św. Piotra wołał „*Santo Subito!*”. Kiedyś by to wystarczyło. Dziś na skutek ewolucji kościelnego prawa kanonizacyjnego, trzeba przestrzegać konkretnych procedur. Są one ze swej natury czasochłonne. W przypadku Jana Pawła II zostały przyśpieszone. Jest to zasługa Benedykta XVI, którego osobisty format i znajomość Papieża Polaka uczyniły to możliwym.

Niektórzy publicyści i inne rozmaite opiniotwórcze osoby boją się, że po beatyfikacji

Jana Pawła II, rzetelna dyskusja na temat jego pontyfikatu, okaże się zbyt ryzykowna. Twierdzą, że będzie można pisać i mówić o nim wyłącznie pozytywnie według jednego i jedynie słusznego klucza. Ma dotyczyć to w każdym razie Polski. Osobiście tych uwag i obaw nie podzielam. Jestem zdania, iż to nie prawda. Dlatego nie boję się dołączyć do tych, którzy dodają Janowi Pawłowi przydomek „Wielki”.

Droga do świętości, czyli Bożej normalności, a nie zdziwaczenia, jest wieloetapowa. Obejmuje swoim zakresem całe życie niemalże od jego początku. Zanim odcisnie się ono w kapłaństwie, biskupstwie czy pontyfikacie, musi zaistnieć wcześniej i to na najbardziej podstawowym poziomie, czyli w sferze zwykłego człowieczeństwa. Skrótowo można by to ująć następująco: nie każdy dobry człowiek byłby dobrym papieżem, ale każdy dobry papież musi być najpierw dobrym człowiekiem.

Dobre człowieczeństwo Karola Wojtyły kształtowało się poprzez cierpienie, ale bez ducha cierpiętnictwa. Wcześniej utracił matkę, brata i ojca, by szybciej pozyskać Boga. Niedoszły aktor i polonista został kapłanem, by zachwycać słowem najwyższej próby w najwyższej formie. Porwany przez Boga porywał tłumy- szczególnie jako zniedołężniały, stary człowiek. Umierał z godnością, by inni mogli z nią żyć. Otworzył drzwi Chry-

stusowi, by On mógł przez nie wejść w osobistą historię innych

Spośród wielu zdjęć, które mu zrobiono, na szczególną uwagę zasługuje to, gdy sa-

motnie przemierza rozległą równinę - pokazuje, że każdy genialny człowiek musi doświadczyć osamotnienia.



Drugie przedstawia go schorowanego pod koniec życia, gdy wyjątkowo czule obejmował krzyż w swojej prywatnej kaplicy. Ujęcie jest od tyłu - bardzo dobitnie utrwała jego szczególną więź z Bogiem. Milczące ujęcia, które tak wiele mówią.

Nie umarł by umrzeć ale by żyć. Za cel postawił sobie świętość. Oddalił się, by być bliżej nas. Kochał, bo miał w sobie Chrystusa. Modli się za nas, byśmy i my Go mieli.

Gdy Bóg jest Panem, człowiek jest sobą u siebie. On był sobą. On jest u siebie.

Dzieło Trzeciego Maja - czy w nim zakorzeniam się?

Eugeniusz Wilkowski

W każdym czasie historycznym obecne są wartości duchowe, którymi żywi się naród. Co jakiś czas pojawiają się jednak takie okresy, w których pewne wartości stają się szczególnie wyraźne. Wychodzą wówczas poza obszary intelektualnych dociekań i konkretyzują się w wydarzeniach szczególnych. Owa egzemplifikacja ujawniać się może w czynie zbrojnym (powstania narodowe), ale też w wielkim, zbiorowym wysiłku ducha (Konstytucja 3 Maja, powstanie Solidarności). Pamięć o tych wydarzeniach pozwala narodowi budować świa-

domość, tożsamość, więcej - trwać. Jest to szczególnie widoczne wówczas, gdy niszczenie narodowej tkanki jest tak przygotowane, aby naród zniszczyć, wyrwać mu ducha, zniewolić, unicestwić, lub pozostawić jako masę biologiczną. Było tak po zdławieniu kolejnych powstań, szczególnie Powstania Styczniowego, przy wyjątkowo skrupulatnie przygotowanym kursie rusyfikacyjnym, ale też i w latach komunistycznego zniewolenia, wszechogarniającej sowietyzacji.

Trzeciomajowe dzieło naprawy Rzeczypospolitej zostało podjęte w okresie, w którym posiadaliśmy jeszcze niepodległość, ale dawno (od wojny północnej) straciliśmy suwerenność. Na krótko przywrócił ją Sejm Wielki. I w tym czasie podjął wielki wysiłek,

będący wyrazem polskiej myśli politycznej. Zapisy Konstytucji Majowej otwierały drogę naprawy Rzeczypospolitej, ale zabrakło nam determinacji. Pojawiła się trucizna Targowicy, ponownego przyjmowania - wytrąconego na krótko - protektoratu Petersburga, nasza niemoc, zdrada i siła obcych wojsk. Niezależnie jednak od tego kontekstu, jeszcze przed rozbiorami, które muszą być traktowane jako upadek, odrodził się duch. Duch narodu w Ustawie Majowej został odnowiony i wywarł - używając określenia Maurycego Mochackiego - *dobroczynny, potajemny, prawie cudowny wpływ na późniejsze lata*. Sprawą bezsporną jest, iż przyspieszył kumulację sił narodotwórczych i to wówczas, gdy przestaliśmy posiadać niepodległy byt państwowy. Naród upadł, ale równocześnie manifestował swoją wolę odrodzeniowych dążeń. Zabrakło państwa, pojawił się natomiast akt duchowego wyzwolenia narodu, symbol narodowego trwania, imperatyw etyczny polskich wysiłków niepodległościowych, wewnętrznej wolności narodu.

Stosunkowo szybko musiał zatem pojawić się kult tradycji Trzeciomajowej, podnoszonej głównie w literaturze, w publicystyce, ale i w rozważaniach historycznych, historiozoficznych, a nawet filozoficznych. W dziele Konstytucji symbolizowała się także świetność dawnej Rzeczypospolitej, a stąd i powinność, obowiązek przywrócenia Jej, podejmowania walki. Seweryn Goszczyński rocznicę uchwalenia Konstytucji, która bardzo szybko stała się patriotycznym świętem, porównywał z wiosennym odradzaniem przyrody. Kolejne rocznice wyzwały nadzieję na *przyszłe świetne czyny* narodu, a które miały być podejmowane pod natchnieniem wspomnień. Owe odniesienia stawały się fundamentem polskich nadziei, polskich postaw, szczególnie w zetknięciu z bezsilnością porozbiorowej (czy powojennej - po 1944/45) rozpacz. Nadzieja staje się tworzywem, wobec której zaborcy - w czasach najnowszych także - stawali się bezradni. W 1791 r. narodowi niezbędny był odrodzeniowy wysiłek do pokonania anarchii i rozkładu instytucji państwa. Został on podjęty, wskazał na nurt wewnętrznej wolności narodu. Stosunkowo szybko dążenia do wolności zewnętrznej zostały łączone z kwestiami społecznymi, z ideą emancypacji wszystkich warstw społecznych. Stały się wyrazem polskiej myśli politycznej, do której - acz w różnym zakresie - odwoływały się różne nurty myśli polityczno - społecznej.

Należy wyraźnie, jednoznacznie podkreślić, iż nie ma polskiego myślenia historiozoficznego bez refleksji Trzeciomajowej (podobnie rzecz ma się z tradycją konfederacji barskiej i kolejnymi powstaniem). Wszelkie wskazywania - jakich coraz częściej jesteśmy świadkami - na oderwanie się od przeszłości skazują nas, jako naród, na karłowacenie, powolne obumieranie, podcinanie korzeni, którymi do naszego zbiorowego organizmu doprowadzane są życiodajne soki narodowego jestestwa. Zachowanie tradycji jest zatem konieczne. Związki terażniejszości z przeszłością pozwalają na zachowanie ciągłości kulturowej. Tradycja jest formą przenikania przeszłości z jej treściami kultury do współczesności i włączenia jej do aktualnej świadomości narodowej, a przez to i sposobu wpływania na kształtowanie oblicza terażniejszości. W każdym okresie dziejowym toczy się nieustanny dialog przeszłości z terażniejszością. Przez to ocena dziedzictwa podlega historycznym zmianom, czego nie można utożsamiać z negacją przeszłości jako takiej. Mam pełną świadomość, że powoływanie się na określoną tradycję jest wyrazem świadomego wyboru. Jeżeli afirmacji poddaję dziedzictwo Trzeciego Maja, to równocześnie uznaję je za szczególnie doniosłe, upominam się o jego obecność teraz, w Chełmie także.

Jeszcze dwadzieścia kilka lat temu Trzeci Maja mobilizował nas, jednych, by w tym dniu dać wyraz swego sprzeciwu, drugich, by wyrażających ów protest rozpędzać, karać, nawet więzić. Wywieszenie narodowej flagi urastało wówczas do bohaterstwa. Aktem tym wyrażało się siebie i czuło się siłę zakorzenienia, serce przyspieszało swój rytm bicia. Powinność wobec tego co Polskę stanowi wyznaczało przestrzeń budowania wewnętrznej podmiotowości narodu. Udział we Mszy św. przekraczał granice nakazu religijnego. Zanurzenie się w dziejach uskrzydlało, przyjmowane było jako dar wpisywania się w historię. Nasze jednostkowe doświadczenia zlewały się z doświadczeniem pokolenia, które upominało się o wyrazy naszej tożsamości i nadziei. Pamięć o przeszłości stawała się podstawowym orężem, który kruszył to, co miało - uzasadniane ideologicznie - trwać wiecznie, a co już w istocie chyliło się ku upadkowi.

Jaka jest nasza dzisiejsza relacja wobec tego wielkiego dzieła I Rzeczypospolitej i jego późniejszej tradycji? Czy podczas podejmowanego rachunku sumienia niczego w tym zakresie nie mamy sobie do zarzucenia? Czy jeste-

śmy jeszcze zdolni do aktów godnych postaw i czynów ojców? Dlaczego w dniu Święta Majowego nie widzimy potrzeby wywieszenia flagi o barwach narodowych? – wszak jest to zewnętrzny wyraz naszej postawy. Nawet na tym nam już nie zależy? Dlaczego łamiemy świętość tego dnia podejmując prace fizyczne? Dlaczego w oficjalnych uroczystościach Trzeciomajowych uczestniczą głównie te osoby, które dopełniają to z racji pełnionych ról społecznych? Czy wóczas zajmują się pozostale

osoby, w tym młodzież? Dlaczego przed budynkami użyteczności publicznej flagi narodowe pojawiają się już przed 1 maja, wszak historycznie i aksjologicznie są to dwa różne odniesienia? – wykluczające się wręcz tradycje. Tak, stracić ostrość widzenia, dostrzegania istoty i sensu, czytelności znaku i jego odczytania, a wówczas już łatwo wyrazić zgodę na relatywizowanie wszystkiego, a zatem i tej narodowej świętości. I to rodzi naszego sprzeciwu, czy choćby niepokoju?

Figura Najświętszej Maryi Panny Niepokalanie Poczętej

Zbigniew Niderla

W dniach 3, 4 października 2010 roku w chełmskim Sanktuarium Świętego Antoniego z Padwy obchodzone były uroczystości odpustowe ku czci św. Franciszka z Asyżu. W niedzielę 3 października o godz. 12-iej uroczystej Eucharystii przewodniczył oraz Słowo Boże wygłosił Jego Ekscelencja Ks. Abp. prof. dr hab. Stanisław Wielgus, który po Mszy św. poświęcił odrestaurowaną figurę Najświętszej Maryi Panny Niepokalanie Poczętej (Madonna Immaculata), potocznie nazywaną figurką Matki Bożej Niepokalanej. Figura znajdująca się na placu u zbiegu ulic: Reformackiej i Podwalnej upamiętnia ogłoszenie przez papieża Piusa IX dogmatu wiary Niepokalanego Poczęcia Najświętszej Maryi Panny. Dogmat ten został wprowadzony 8 grudnia 1854 roku konstytucją apostolską „Ineffabilis Deus”.

Figura Najświętszej Maryi Panny Niepokalanie Poczętej została wzniesiona w 1856 roku z inicjatywy ojców reformatów z Zakonu Braci Mniejszych mieszczącego się przy ulicy Reformackiej. Została wykonana z wapienia i ustawiona naprzeciwko klasztoru na niewielkim kopcu o wysokości ok. 1, 5 m. Rzeźbę Madonny Immaculaty umieszczono na wysokiej kolumnie korynckiej zwieńczonej kapitelem, ustawionej na czworobocznym cokole.



Na 4 ścianach cokołu umieszczono następujące napisy:

„Si volueritis, / et audieritis me, / bona terrae / comedetis / Is. Cap. I”
 (“Jeżeli będziecie ulegli i posłuszni, dóbr ziemskich będziecie zażywać” – Księga Izajasza, rozdz. I, 19);

„Postawiona w r. / 1859 dn. 30 Sier. / kosztem i na pla / -cu Klasztornym”:

„Pamiętka / ogłoszenia Bullą / przez Piusa IX, / tajemnicy o Niepo. / poczęciu NMP/ 1856 r.”;

„O! Maryo bez / grzechu poczęta, / módl się za nami, / którzy się do Cie- / bie uciekamy”.

Figurka przedstawia ubraną w prostą suknię Madonnę bez Dzieciatka, z rękoma złożonymi do modlitwy. Postać ustawiona jest na kuli ziemskiej, lewą nogą deptając głowę węża, w którego paszczy tkwi gałązka z jabł-

kiem. Pod prawą stopą znajduje się sierp księżycy, a wokół głowy nimb z 12 gwiazd.

Przez 155 lat figurka nie była poddawana żadnym zabiegom konserwacyjnym. Ekspozycja zabytku w niekorzystnych warunkach atmosferycznych sprawiła, że jego wygląd oraz stan zachowania pozostawiał wiele do życzenia i odbiegał zasadniczo od stanu pierwotnego. Cały pomnik był zabrudzony a na jego powierzchni widoczne były mchy i porosty oraz liczne ubytki kamienia, wynikające zarówno z wpływu warunków atmosferycznych, jak i z uszkodzeń mechanicznych. Nałożone wielokrotnie warstwy farby zatępiły szczegóły rzeźby oraz inskrypcje, utrudniając ich odczytanie.

W roku 2010 Miasto Chełm przyznało dotację Towarzystwu Opieki nad Zabytkami Oddział w Chełmie, dzięki czemu można było dokonać prac konserwatorskich figury Madonny Immaculaty. Prace wykonywane przez

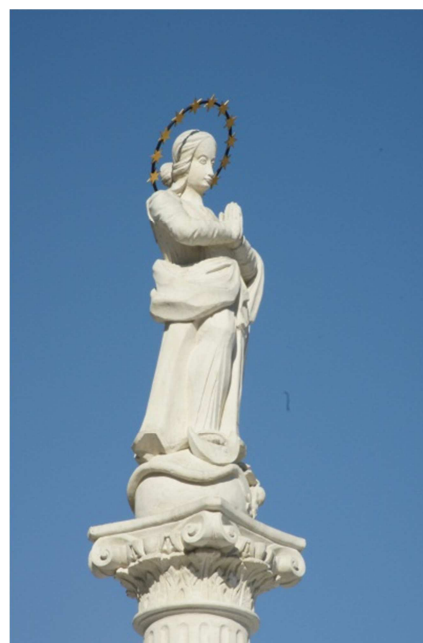
Arkadiusza Ostasza z Chełma, dyplomowanego konserwatora dzieł sztuki przebiegały w dwóch etapach.

W pierwszym etapie pobrano próbki polichromii z powierzchni rzeźby, kolumny i cokołu, a następnie wykonano analizę warstwy malarskiej w celu określenia pierwotnej kolorystyki. Podczas badań stwierdzono, że w wyniku niefachowych zabiegów konserwatorskich figurkę pokryto prawdopodobnie 13 warstwami farby oraz w wielu miejscach ubytki uzupełniono gipsem i cementem.

W drugim etapie konserwacji wzmocniono osłabione partie rzeźby, kolumny i postumentu, oczyszczono powierzchnie materiału kamiennego, dokonano dezynfekcji pomnika oraz usunięto efekty wcześniejszych „rekonstrukcji”. Uzupełniono ubytki kamienia, ujednolicono kolorystykę, a także przeprowadzono zabieg hydrofobizacji, czyli zabezpieczono przed wchłanianiem wody.



Stan figurki z roku 2006



Stan figurki z roku 2010

Prace konserwatorskie przywróciły pomnikowi pierwotny wygląd, a tym samym pierwotne walory artystyczne i historyczne. Niestety autor rzeźby pozostaje nadal nieznanym, ale podczas konserwacji zauważono różnice w precyzji wykonania niektórych części figurki, na podstawie czego można stwierdzić,

że autorów pomnika było dwóch – mistrz, który opracował twarz i dłonie oraz uczeń, który wykonał mniej skomplikowane fragmenty.

* Opracowano na podstawie folderu wydanego przez Informację Turystyczną MOSiR w Chełmie

Solidarność i Wołyń.

Przesłanki powstania ruchu w Polsce. cz. 1

Oksana Samojlenko - Łuck

Inspiracją do napisania niniejszego artykułu stała się książka „Solidarność na ziemi zamojskiej w latach 1980-1989”, autorstwa Eugeniusza Wilkowskiego, człowieka, który stał u źródła powstania Solidarności, przez wiele lat kierował szkołą wyższą w Chełmie, a obecnie nadal kontynuuje pracę z młodzieżą, wychowując dorastające pokolenia w duchu patriotyzmu, szacunku do własnej historii i tradycji narodowych. Eugeniusz Wilkowski był i nadal pozostaje prawdziwym patriotą, a także przyjacielem Ukrainy, człowiekiem, który zawsze starał się wnieść swój wkład w rozwój współpracy między Polską i Ukrainą. Autor swoją księgę dedykował „Tym, którzy szli wyprostowani wśród tych, co nie mieli odwagi powstawać z kolan.”

Kim więc są, ci którzy nie bali się „powstawać z kolan” i stanąć do walki z reżimem komunistycznym? Co wiedzieliśmy o nich wówczas i co wiemy obecnie?

„Solidarność”, czyli Niezależny Samorządny Związek Zawodowy „Solidarność” (nazwa skrócona - NSZZ „Solidarność”) - była ogólnopolskim, pracowniczym związkiem zawodowym, który powstał w Polsce we wrześniu 1980 roku, a z czasem przekształcił się w szeroki ruch społeczno-polityczny, wnosząc znaczący wkład w walkę narodu polskiego z reżimem komunistycznym - taką definicję „Solidarności” podaje Wikipedia.

Latem 1980 roku w Polsce zaczęły być odczuwalne skutki kryzysu gospodarczego, ujawniły się braki w produkcji przemysłowej, co zaostriżyło problemy społeczne. Młode pokolenie nie chciało już dłużej wyznawać wiary w „ideały socjalistyczne”. Między oficjalnymi hasłami głoszonymi przez rząd i realnym życiem pojawiły się ogromne dysproporcje, instytucje demokratyczne istniały czysto formalnie, łamane były prawa człowieka. Wszystko to doprowadziło Polską Republikę Ludową do głębokiego załamania politycznego i społeczno-gospodarczego. Wśród ludności znacząco wzrasta wpływ Kościoła katolickiego, szczególnie po wyborze na papieża kardynała kra-

kowskiego Karola Wojtyły w październiku 1978 roku. Wojtyła w 1979 roku, już jako papież Jan Paweł II, w charakterze głowy Kościoła rzymsko-katolickiego, odbył pielgrzymkę do Polski. Należy podkreślić, że w Polsce komunistycznej Kościół, choć był poddawany prześladowaniom, nigdy jednak nie był w pełni kontrolowany przez władze. Miliony ludzi na spotkaniach i podczas nabożeństw nie tylko odczuwały uniesienia religijne, ale także rozwijały swoje poczucie odpowiedzialności obywatelskiej, uczyły się czuć, że zasługują na lepsze życie i stanowią wielką siłę społeczną. Wszystko to umacniało pragnienia Polaków, aby organizować się poza legalnymi strukturami życia społeczno-politycznego.

Gospodarka Polski już od kilku lat znajdowała się w stanie zastoju, ale spadek produkcji i kryzys żywnościowy szczególnie widoczne stały się właśnie w 1980 roku. Dotykało to wszystkich. Brak towarów pierwszej potrzeby destabilizował społeczeństwo, zachodziły też istotne zmiany w świadomości masowej. Do tej pory większość Polaków uznawała zasady socjalizmu, na których opierał się powojenny ustrój Polski. Ale w tamtym okresie doszło do zmiany pokoleniowej, co coraz bardziej pogłębiało różnice światopoglądowe, bowiem o ile starsze pokolenie było w stanie zaakceptować znaczne obniżenie poziomu życia, to młode, zorientowane na standardy zachodnie, z tym już pogodzić się nie chciało. Do lata 1980 roku ilość osób niezadowolonych z poziomu życia w Polsce trzykrotnie przewyższyła ilość takich osób w Europie Zachodniej.

Władza podjęła wysiłek wyjścia z kryzysu, podnosząc 1 lipca 1980 roku ceny na towary spożywcze. Wywołało to oburzenie społeczeństwa i falę strajków. Największe strajki miały miejsce w Warszawie oraz Gdańsku. Rząd ustąpił podwyższając pensje robotnikom, ale fala niezadowolenia nadal nie ucihła. 14 sierpnia stocznia w Gdańsku wstrzymała pracę, a następnego dnia strajki objęły wszystkie przedsiębiorstwa Gdańska i Gdyni.

Komitet strajkowy wysunął postulaty nie tylko ekonomiczne, jak żądanie podwyższenia pensji oraz zapomogi socjalnej, ale również polityczne: stworzenia niezależnych

związków zawodowych, prawa do strajku (potwierzonego przez ustawodawstwo), wolności słowa i druku, zwolnienia więźniów politycznych. Tym razem PZPR nie miała odwagi, by użyć siły. W końcu sierpnia 1980 roku doszło do kompromisu, rząd poszedł na ustępstwa i zaspokoił żądania robotników, nie patrząc nawet na to, że żądania te przekraczały realne możliwości gospodarki Polski. Negocjacje zakończyły się podpisaniem tzw. umów sierpniowych (31 sierpnia 1980 r.) oraz stworzeniem nowej organizacji związkowej - Niezależnego Samorządnego Związku Zawodowego „Solidarność”. W listopadzie 1980 roku „Soli-

darność” została zarejestrowana przez Sąd Najwyższy, co stanowiło potwierdzenie prawnej obecności siły opozycyjnej na polskiej scenie politycznej. Na czele organizacji stanął robotnik z Gdańska Lech Wałęsa. Edward Gierek zmuszony był podać się do dymisji, a jego stanowisko zajął Stanisław Kania (później, w październiku 1981 roku - generał Wojciech Jaruzelski). „Solidarność” w swoich szeregach połączyła wszystkich tych, którzy nie mogli pogodzić się z systemem politycznym panującym w Polsce i domagali się jego zmiany.

Tłum. dr Mirostawa Kawecka - KUL

Niepowtarzalność i wielkość śp. Ks. Prałata Tadeusza Kawala. Przyczynek do biografii.

Eugeniusz Wilkowski

Odszedł od nas. To już blisko dwa lata jest po drugiej stronie progu życia. W ludzkim liczeniu czasu jest to wiele. Ileż w tym czasie mógłby wygłosić jeszcze kazań, nagrać audycji radiowych, odbyć dysput, ile razy mógłby bronić tego co dla nas święte? - w rozumieniu sacrum i tego co polskie. Odszedł ... bo taka była wola Najwyższego, ale pamięć o Nim należy już do naszych wyborów. Był to człowiek nieprzeciętny, podobną była Jego formacja kapłańska. Pochodził z Zamościa, miasta o wyjątkowym wkładzie w tworzenie polskiej kultury, a równocześnie otwartego na inne nacje, w tym na Ormian. O nich zawsze mówił z sympatią, ciepło, podkreślając związki pomiędzy naszymi narodami. Chełm ukochał natomiast nie z przypadku, a świadomego wyboru. Dzieje tego miasta są tak bardzo odmienne od Jego rodzinnego. Ks. Prałata fascynowała historia Niedźwiedziego Grodu, i tej ziemi, głównie XVIII i XIX - wieczna. Ten przedział czasowy podzielić należy na dwa okresy: pokojowej, zgodnej egzystencji mieszkańców tej części Rzeczypospolitej, wspólnie pielgrzymujących do sanktua-

rium Matki Bożej na Górze Chełmskiej, wspólnie pracujących i modlących się w świątyniach dwóch obrządków katolickich i okres - przyjmując od ks. J. Pruszkowskiego - martyrologium, bezprzykładnego znęcania się nad wiernymi obrządku wschodniego, by go tej ziemi wydrzeć. Patrząc przez pryzmat tych wydarzeń Ks. Prałat powiadał, że Ziemia Chełmska jest świętą, wszak tyle cierpień dźwigać musiała w imię trwania religijnego. Bolał nad faktem, że dzisiaj o tym rozdziale historii i dawania świadectwa w Chełmie nie pamięta się. Zresztą, to nie był jedyny powód przeżywania bólu.



Ks. Prałat Tadeusz Kawala

Przyznaje, relacje pomiędzy nami były żywe. Często spotykaliśmy się, były częste i długie rozmowy telefoniczne, wielokrotne wyjazdy na kresy. Bardzo dobrze znał je i nie ukrywał swego emocjonalnego i refleksyjnego (z ładunkiem wymiaru aksjologicznego i historyozoficznego) związku z nimi. Były pomiędzy nami długie dyskusje, niejednokrotnie burzliwe, ale nigdy wszczętego dyskursu nie przerywaliśmy. Od tej zasady odstępstw nie było. Pojawiły się również i takie kwestie, w których traktowałem Ks. Prałata jako eksperta, czego był raczej świadomy i co przyjmował z satysfakcją. Tak było szczególnie w odniesieniu do Kościołów, czy zagadnień, wschodnich. Był birytualistą. Fakt ten niewątpliwie wpływał na śmielsze kroki ekumeniczne, a przez to pozostawił niepodważalne w tym zakresie zasługi. Przez współbraci w wierze zawsze traktowany był z respektem. Pasjonował się historią sztuki i kulturą ludową. Swoją posługę kapłańską traktował bardzo poważnie, do kazań przygotowywał się starannie. Powtarzał, że kapłan musi dawać świadectwo wiernym każdym wyrazem swojej postawy. Pięknie myślał po polsku i zawsze był zatroskany o bieg wydarzeń w ojczyźnie. Bolało Go nasze warcholstwo, partyjniactwo, prostackie cwaniactwo, brak troski o dobro publiczne. Podczas dyskusji często stawiał pytanie, co będzie z Polską? Dlaczego nie mamy mężów stanu? Dlaczego rządzą nami osoby, dla których troska o kraj jest zupełnie obca? Parafianie najlepiej pamiętają Jego wątki patriotyczne, przypominanie ważnych rocznic historycznych, podając przy tym celne komentarze. Gdy w 2002 r. podjąłem szaleńczą myśl, aby upamiętnić kilka miejsc związanych z Powstaniem Styczniowym, Ks. Prałat od początku bardzo dzielnie w tym wspierał. Więcej, były takie chwile, w których wydawało się – szczególnie w pierwszym okresie konkretyzowania tego zamysłu – że całe to przedsięwzięcie licho weźmie. Wówczas Ks. Prałat podejmował się najtrudniejszych misji. Po prostu udawał się do osób, od których decyzji zależało dalsze posuwanie się przygotowań, i przekonywał o słuszności, czy wręcz konieczności, wszczętych prac. Za wcześnie jeszcze na wskazywanie na szczegóły, wszak szereg osób, które wówczas przekonywał, ciągle uczestniczy w życiu publicznym miasta. Należy podkreślić, iż wsparcie pojawiło się ze strony wielu duchownych, co zechce utrwalić w odrębnym szkicu. Doskonale pamiętam kazanie Ks. Prałata wygłoszone podczas Mszy św. w Deputyczach, poprzedzającej

uroczyste odsłonięcie, z honorami wojskowymi, pierwszego z stawianych wówczas pomników. Były fragmenty w których grzmiał, jak ongiś kaznodzieja sejmowy, jezuita, wielki ks. Piotr Skarga. Pamiętam także Jego słowa wypowiedziane na cmentarzu w Sawinie, podczas odsłonięcia pomnika – krzyża powstańczego. Ciągle przypominam wam, że ta ziemia jest świętą, męczeńską, ale - i tu na chwilę zawiesił głos – wy i tak nie wierzycie, i to – dodał – jawi się jako szczególnie bolesne. Wszystkie pomniki poświęcone Powstaniu Styczniowemu powstały w Józefowie, nazywanym umownie biłgorajskim. Przez kolejne lata zawsze znalazł czas, by tam pojechać i wyrazić swoją opinię o wymowie plastycznej przygotowywanych brył z piaskowca. Założmy a priori, że przy którymś z projektów nastąpiłaby rezygnacja z znaku krzyża lub orła, skończyłoby się to awanturą, ekskomuniką wręcz. Patriotyzm tego kapłana był bezwzględnie autentyczny i głęboki. Z jednej strony zanurzony w naszych złożonych dziejach narodowych, tak często tragicznych, które dokładnie znał i rozumiał, a z drugiej jawiła się Jego troska o przyszłość ojczyzny. Rozumiał nasze położenie geopolityczne, stąd wskazywał na potrzebę podjęcia wysiłku na rzecz wspierania niezależnych państw pobratymców, traktowanych jako organizmy buforowe (myśl jagiellońska, piłsudczykowska).



Ważnym rozdziałem naszych relacji jawiły się wyjazdy na kresy. Szczególny związek podkreślał z Lwim Grodem. Do tego miasta mógł jeździć co kilka tygodni. Doskonale znał jego historię. Za szczególny dar łaski poczytywał możliwość odprawienia Mszy św. w katedrze lwowskiej. Z takiej okazji z reguły nie rezygnował i często nawiązywał do ślubów Jana Kazimierza. Któregoś roku, może był to

2000, wybraliśmy się - na przegląd polskiej kultury polonijnej z terenu Ukrainy - do Truskawca. Obowiązkowo musieliśmy być w sąsiednim Drohobyczu. W drodze powrotnej nocowaliśmy we Lwowie. Następnego dnia na Mszę św., właśnie do katedry, wybraliśmy się na godzinę 6 rano. W przepięknej świątyni, łacińskiej perełce, dostojnie, majestatycznie wręcz brzmiały Jego słowa. Po Liturgii obowiązkowo musiało jeszcze być - któryś kolejny raz - zwiedzanie katedry. O każdym jej fragmencie mógł opowiadać godzinami. A potem biegaliśmy po kwaterze ormiańskiej, świątyni wołoskiej, rynku, wstąpiliśmy do dominikanów, wspinaliśmy się po schodach do karmelitów (niestety, ostatnich dwóch zespołów klasztornych stronie łacińskiej nie wrócono). Innym razem zorganizowaliśmy wyjazd autokarowy z młodzieżą na Cmentarz Łyczakowski, by pokazać młodym tę wyjątkową polską nekropolię (niestety niszczącą i niszczoną, co zadaje straszny ból polskiej duszy), koniecznie z częścią Orląt Lwowskich. Już na początku zwiedzania część uczniów, z paniami nauczycielkami, zbuntowała się, opuściła cmentarz i udała się na barachołkę, by oddawać się zakupom. Z faktem tym musieliśmy się pogodzić. Z niezłomnymi odwiedzaliśmy najciekawsze miejsca. Odnaleźliśmy kwaterę poświęconą powstańcom styczniowym (nazywaną górką powstańców 1863/64, czy też cmentarzykiem powstańców styczniowych), z pomnikiem Szymona Wizunasa Szydłowskiego (m. in. z napisem Z naszych prochów powstańca mściciel), pomnik powstańców listopadowych, groby Konopnickiej, Zapolskiej, Ordon, Szajnochy, Goszczyńskiego, Szczepanowskiego, Grottgera (wyjaśniając symbolikę jego grobu), by udać się do Orląt. Takie repetytorium z historii musi wyzwalać uczucia szczególne. Po wielogodzinnym zwiedzaniu cmentarza i zebraniu się całej grupy Ks. Prałat podniósł: a teraz jedziemy do katedry. Ponowny bunt pań nauczycielek i działwy. Przed wejściem do katedry apogeum sprzeciwu. Z wyjątkowym żalem i bólem patrzyłem na ujawniane postawy. Niczego nie rozumiały, ani z przeszłości tego miasta, ani jego ducha, wkładu w kulturę narodową, a ściślej w tygiel kultur (ten model pokojowej egzystencji wypracowała Rzeczpospolita), ani nawet swej roli wobec uczniów. Nie muszę w tym miejscu przytaczać skali oburzenia Ks. Prałata, wzmagane ich biernym uczestnictwem we Mszy św., jako wyraz sprzeciwu. Wielkim sentymentem darzył Pokucie, Podole, ale i pobliski Wołyń. Biegł

mówił po ukraińsku. Bardzo łatwo nawiązywał kontakt z spotykanymi osobami. Wszędzie budził respekt, choć bardzo często zwracano się pane ksiądz, ale to już przyczynek kulturowy, pozostałości tam po bywszym systemie. Zawsze odwiedzaliśmy cerkiewki (niezależnie od obrządku). Ileż tam pozostało naszych dyskusji historiozoficznych, antropologicznych. Kresy uczą otwartości wobec innych, nakazują rozumieć różne wzory kulturowe. Tam z każdego miejsca wyłania się przeszłość, znaczone ruinami świątyń, cmentarzy, zameczków, resztkami dworów. Dlaczego brak wyobraźni naszych przodków nie pozwolił zbudować Rzeczypospolitej Trojga Narodów? Nie byłoby tragedii rozbiorów. Inaczej potoczyłyby się dzieje tej części Europy. Bywaliśmy w stolicy przepięknego Wołynia, przed obrazem Matki Boskiej Chełmskiej w muzeum w Łucku, u oo. bazylianów, zajmujących zespół pobernardyński (klasztor skasowany został po Powstaniu Styczniowym), zawsze - choćby na kilka chwil - w katedrze, na pokojach Jego Ekscelencji Ordynariusza Wołyńskiego (co zapisać należy w charakterze odrębnego rozdziału).

Ks. Prałata, jeszcze jako proboszcza parafii Turowiec, poznałem zapewne podczas jednej z wieczornych dyskusji u ks. kan. Józefa Piłata na plebanii w Kumowie, aktualnego dziekana Dekanatu Chełmskiego Zachodniego, a wówczas dekanalnego duszpasterza rolników. Relacje ożywiły się z chwilą objęcia obowiązków proboszcza parafii p.w. Trójcy Św. w Chełmie. Przy ul. Jana Pawła II bywałem raczej często, z podobną częstotliwością odwzajemniał się, odwiedzając mnie w pracy. Zawsze wszczynane były dyskusje. W moim głębokim przekonaniu, formacyjnie i intelektualnie, ks. Prałat skazany wręcz był na pisanie i stałe publikowanie. Z nieznanym mi powódów stronił od tego. W formie przekory dotykałem tej kwestii. Odwoływałem się do opowieści ewangelicznej o zakopanych talentach, a może pisał, tylko że z tym nie ujawniał się? Nie musiałem o wszystkim wiedzieć, może wśród pozostawionych po sobie materiałach zostały i rękopisy? Tego nie wiem. Wiem natomiast - i to pozostaje dla mnie bezsporne - że był człowiekiem i kapłanem wielkiego formatu, służył Bogu i ojczyźnie najlepiej jak potrafił. Nie jest moim zamiarem idealizowanie tej postaci, jak każdy z nas zapewne miał i słabsze strony, jest to naturalne. Upominam się jedynie o pamięć - powtórzę, jako o człowieku i kapłanie - w naszej zbiorowej świadomości. W Chełmie spoczęły jego doczesne

szczętki, tu pozostawił znaczną część swej duszy, bogatej, aktywnej w różnych formach swego istnienia. Bezspornie wpisał się w historię tego miasta, wzbogacił ją swoją niecodziennością, wieloma obszarami nieustannych po-

szukiwań. W każdej kwestii posiadał swoje zdanie, jeżeli nawet miał w zamian płacić wysoką cenę. W przedkładanym szkicu dotykam jedynie niektórych aspektów bogatej osobowości śp. Ks. Prałata.

Bogdan Hawryluk – artysta z Sawina

Jolanta Pawlak-Paluszek

*„W rosochatą lipę
rzeźbiarz
wszczepił modlitwę
chwalebłą
ofiarną
podniebną
Zabiło serce świątka
o rozmodlonym spojrzeniu”*

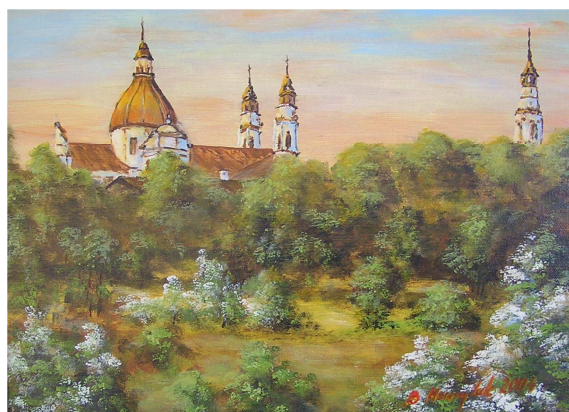
Władysław Surowiecki, „Świątek”

Istotną cechą współczesnego świata jest pośpiech, ludzie w codziennym życiu mają coraz mniej czasu na kontakty ze sztuką, na jej poznawanie i kontemplowanie. Dlatego zadziwia nas, że spotykamy jeszcze takich ludzi, którzy swój czas poświęcają na jej tworzenie. Nie mówimy tutaj o artystach profesjonalnych, którzy wybrali taki zawód, ale o osobach, dla których malarstwo czy rzeźba są sensem życia. Nikogo nie dziwi kiedy, takiej pasji oddają się ludzie starsi, emeryci, którzy mają nadmiar czasu wolnego do zagospodarowania. Ten szkic będzie poświęcony osobie w średnim wieku, czynnej zawodowo dla, której obcowanie ze sztuką stało się życiową pasją. Taką osobą z artystycznym zacięciem jest Bogdan Hawryluk z Sawina malarz, rzeźbiarz, a czasami skrzypek grający w miejscowym zespole. Jak często mówi sam artysta pytany o to, skąd się wzięły te pasje, „ myślę, że mam to po dziadku, on też grał (na skrzypcach) i rzeźbił”.

Zdolności artystyczne przejawiał Bogdan Hawryluk już w dzieciństwie, głównie muzyczne. Już jako dziesięciolatek nauczył się grać kolędy na skrzypcach. Nauki gry na tym instrumencie nie pobierał w szkole, grał ze słuchu, jak wielu muzyków samouków podpatrując zapewne dziadka i jego technikę gry. Po ukończeniu Szkoły Podstawowej w Sawinie wyjechał na Śląsk, aby tam kontynuować naukę w szkole zawodowej o kierunku budowlanym. Wielu ludzi młodych pochodzących z wiejskich terenów w latach siedemdziesiątych wybierało taką drogę, aby zapewnić sobie lepszą przyszłość. Bogdan Hawryluk powrócił jednak w rodzinne strony, przyznała go potrzeba zaspokojenia wewnętrznej potrzeby twórczości artystycznej. Pierwsze próby artystycznych poszukiwań związane były ze stolarstwem, cały czas poszukiwał innych dróg spełnienia swoich niepokojów i twórczych pasji.



Albert Einstein powiedział, że „prawdziwa sztuka to taka, która powstaje dzięki potrzebie tworzenia”, w przypadku Bogdana Hawryluka tak właśnie było, dopiero malarstwo, którym zajmuje od 1997 roku pozwoliło w pełni rozwinąć umiejętności. Pamiętam pierwsze spotkanie z obrazami Bogdana Hawryluka, zupełnie mi nie znanego malarza, na Przegładzie Twórczości Ludowej w Krasnymstawie. Mimo pewnej, nieporadności w posługiwaniu się technikami malarskim, dało się zauważyć oryginalność artysty w sposobie spojrzenia na malowany obiekt.



W przypadku Bogdana Hawryluka sukces artystyczny przyszedł dość szybko. Już w 1999 roku zaprezentował swoje prace na kilku wystawach, przeglądach i konkursach zdobywając nagrody i uznanie. Dla artysty, który zaczyna dopiero swoją przygodę ze sztuką wystawa w Galerii Sztuki Ludowej w Lublinie, czy udział w międzynarodowym plenerze malarskim w Belgii to udany debiut. Ten artystyczny debiut miał jeszcze jeden ważny aspekt, artystę zaczęto zapraszać na plenery, w kraju i za granicą co pozwoliło mu na rozwijanie umiejętności i doskonalenie technik malarskich. Artysta obok obrazów olejnych, którymi zadebiutował zaczyna tworzyć akwarele, pastele, aż wreszcie przychodzi czas na rzeźbę i płaskorzeźbę.

Tematyka prac malarskich Bogdana Hawryluka jest różnorodna, znajdziemy tam piękne pejzaże przedstawiające te znane i mniej znane zakątki ziemi chełmskiej, ale też tematykę typową dla twórców ludowych, czyli dawne prace związane z gospodarką, zwyczajami, wyglądem i życiem wsi tradycyjnej, dzisiaj pozostającej tylko we wspomnieniach osób starszych.

Warto też zwrócić uwagę na jego prace o tematyce sakralnej. Są to głównie rzeźby i płaskorzeźby, ale również obrazy przedstawiające Chrystusa Frasobliwego, Chrystusa Ukrzyżowanego, Matkę Boską z Dzieciątkiem oraz ostatnią wieczerzę. W rzeźbach sakralnych uwagę zwraca prostota nawiązująca do dawnych technik i wzorów charakterystycznych dla ludowego świątkarstwa. Jednak w rzeźbionych Madonnach uderza pewna malarskość przedstawiania postaci. Ta różnorodność tematyczna to zarówno efekt poszukiwań autora, jak też jego pracowitości. W swojej domowej galerii, zbiorach osób indywidualnych, muzeach i galeriach sztuki znajduje się ponad tysiąc prac Bogdana Hawryluka. Artysta bardzo chętnie prezentuje swoje prace nie tylko w galeriach i placówkach kultury, ale uczestniczy we wszystkich wydarzeniach kulturalnych w regionie festynach, jarmarkach, dożynkach, kiermaszach. Również w Internecie w kilku galeriach artysta prezentuje swoje prace.

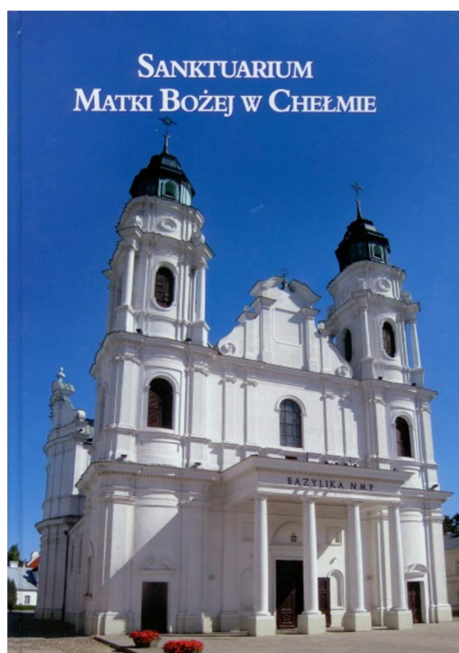


Bogdan Hawryluk to artysta wciąż poszukujący nowych form artystycznego spełnienia, po latach przerwy powrócił do gry na skrzypcach, tym razem, jako członek kapeli zespołu „Wrzos” z Sawina. Fryderyk Nietzsche mówił „chęć wyzwala, albowiem chcieć, to tworzyć”, te słowa znajdują potwierdzenie w przypadku artysty z Sawina. Tak więc Bogdan Hawryluk artysta interdyscyplinarny wciąż zadziwia swoją energią realizowania pasji w wielu dziedzinach życia.

Tej pozycji przeoczyć nie można – album poświęcony Sanktuarium Matki Bożej w Chełmie

Eugeniusz Wilkowski

Spośród prac wydanych w ostatnim czasie w Chełmie wyraźnie zaznacza się album *Sanktuarium Matki Bożej w Chełmie* (wyd. koniec 2009 r.), redakcji i pióra Ks. Infułata Kazimierza Bownika, wieloletniego kustosa chełmskiego Sanktuarium. Po *Wyborze kazań. Pożółkłe kartki ożyły na nowo* (Radom 2007) i wywiadzie rzece *Zwyczajne świadectwo* (Lublin 2008) jest to kolejna publikacja książkowa tegoż Kapłana (w 2008 r. wydana została publikacja *Sanktuarium Maryjne na Górze Chełmskiej*, z tekstem M. Kokosińskiego i ks. Infułata Kazimierza Bownika, będąca swego rodzaju przewodnikiem po Górze Chełmskiej).



Wydawnictwo albumowe jest taką formą publikacji, w której tekst ustępuje miejsca obrazowi, fotografii, reprodukcji. Ukazywane miejsca, przedmioty, osoby mają oddawać istotę tego, co chce się przekazać, stąd konstrukcja redakcyjna staje się wyrazem systemu aksjologicznego autora. Teksty pozostają krótkie, stąd zamieszczane wersety muszą być dobrane ze szczególną starannością. Tak też

jest w podnoszonym albumie. Zapisane słowo Ks. Infułata jest wyjątkowo precyzyjne, a równocześnie oddające całą historię Góry Chełmskiej i kultu Matki Bożej. Słusznie Autor początki miasta sytuuje jeszcze w X stuleciu, a od przełomu X i XI wieku wywodzi pierwociny kultu Maryjnego na Chełmskiej Górze. Zastrzega, że czytelnika chce zaznajomić głównie z aktualną rzeczywistością Sanktuarium, ale – już w pierwszej części – zamieszczone zostało kalendarium Góry Chełmskiej, a przez to Chełma i tej ziemi, opracowane przez Marka Kokosińskiego, bardzo skrupulatnego i rzetelnego historyka, związanego z Muzeum Chełmskim. To nie jest przypadek, w pracy tej bowiem nie oświadczy się żadnej przypadkowości. M. Kokosiński – choć jedynie w tej formie – wydobywa wszystkie istotne rysy historyczne tego miejsca i wpisuje je w dzieje Kościoła i Narodu.

W analizowanej pracy daje się wyodrębnić części poświęcone: Sanktuarium, wraz z Zespołem Katedralnym, podnoszonym już kalendarium, mauzoleum i Kopiec Niepodległości na Wysokiej Górze, widok świątyni z zewnątrz i wewnątrz, witraże, Stacje Drogi Krzyżowej w Bazylice, dzwonnica i dzwony, Rosarium, z przypomnieniem Tajemnic Różańca, Brama Uściługska, Kalwaria Chełmska, (której poświęconych zostało aż 16 stron), duszpasterstwo w Sanktuarium, uroczystości patriotyczne, odpusty, stare monstrancje, relikwiarz i naczynia liturgiczne, antepedium, kilka ujęć fotograficznych (w tym ze starych fotografii) Góry Chełmskiej, ale także pomnik Jana Pawła II z Placu Niepodległości i krzyż – pomnik, poświęcony pamięci Polaków pomordowanych na Wschodzie. Wszystko to – poprzedzone słowem Ks. Abp Józefa Życińskiego, Metropolity Lubelskiego – stanowi zwartą całość, pokazującą niepowtarzalność tego miejsca. Wchodząc na Górę Chełmską czuje się oddech historii, również tej tragicznej. W części poświęconej odpustom Autor zamieścił fragment tekstu Władysława Reymonta o martyrologii ludu tej ziemi po 1875 roku,

czyli kasacie katolickiego Kościoła wschodniego.

Album otwiera obraz Matki Boskiej Chełmskiej, pędzla Władysława Uklei, jako że oryginał został wywieziony. Z tym wizerunkiem Pani Chełmskiej Góry zżyli się współcześni mieszkańcy Ziemi Chełmskiej. W części poświęconej Sanktuarium Ks. Infulat przypomina, że bazylika – ongiś katedra biskupów unickich – wzniesiona została w latach 1735 – 1756 według projektu wybitnego architekta Pawła Fontany. W okresie późniejszym, z różnych racji, była przebudowywana. Przekazuje również podstawowe informacje dotyczące całego Zespołu Katedralnego na Górze Chełmskiej. Czytelnik znajdzie tu informacje o proboszczach parafii Mariackiej do 2009 roku: ks. kan. Julianie Jakubiaku (parafia została erygowana w 1931 r.), ks. kan. Marcelim Mrozku, ks. Infulacie Kazimierzu Bowniku, a także o Księżach Ordynariuszach Lubelskich od 1918 r. (wymienieni zostali również biskupi pomocnicy). Takie usytuowanie pokazuje szerszy kontekst historyczny, w tym udział Włodarzy Diecezji w chełmskich uroczystościach. Kalendarium Góry Chełmskiej – przygotowane przez M. Kokosińskiego - wzbogacone zostało zdjęciami z koronacji obrazu Matki Boskiej Chełmskiej z 1946 i rekoronacji z 1957 roku. Miejscem refleksji nad przemijaniem, ale i powinnościami wobec ojczyzny, jest mauzoleum, usytuowane w dolnej części dzwonnicy. Tablice umieszczone na ścianach przypominają miejsca straceń Polaków i ich nazwiska. Ten okres martyrologii najbardziej wymownie symbolizuje urna z prochami z ziemią z miejsc męczeństwa chełmian. Kolejnym miejscem refleksji, ale też prezentowania postaw narodowych, jest Kopiec Niepodległości na Górze, usypany w 1928 roku, jako wyraz dziękczynienia chełmian w dziesięciolecie Odrodzonej Rzeczypospolitej. W okresie wojny został zniszczony, a dzieło niszczenia dopełniane było w okresie komunistycznego zniewolenia. Odbudowany został dopiero w 1988 r., z inicjatywy ks. Infulata K. Bownika. Kilka lat później na Kopcu postawiony został duży, dębowy krzyż, unoszący się nad miastem. Na kolejnych stronach ukazana jest świątynia od zewnątrz nocą, pięknie oświetlona, wywołująca niesamowite wrażenie, nawa główna z widokiem na prezbiterium i na chór, ołtarz główny (aktualny i z widokówki z 1936 r.). Pokazane zostały najcenniejsze obrazy, ubogacające świątynię: Najświętszego Serca Pana Jezusa, św. Antoniego, ukrzyżowania Chrystusa i św.

Onufrego. Autor albumu zwrócił uwagę na witraże, które swoją kolorystyką, przy zachowanej bieli ścian, wyraźnie ubogacają bazylikę. Przed wykonaniem ich należało wykonać nowe, metalowe ramy okienne. Witraże przedstawiają Matkę Bożą Chełmską, Częstochowską i z różnych części świata, a także świętych. Stacje Drogi Krzyżowej w świątyni wykonane zostały w formie medalionów. Uwagę przykuwa artystyczne wykonanie i ich głęboka symbolika. Oglądając album poznajemy zatem najcenniejsze zabytki sztuki, zachowane w świątyni. Swoim wyrazem religijnym i artystycznym przemawiają do odbiorcy.

W Zespole Katedralnym wpisana jest dzwonnica, swoimi początkami sięgająca 1878 r., przebudowana w 1938 (wówczas podwyższono ją o 21 metrów). Swoją interesującą historię mają trzy dzwony, zawieszony w niej. Obiekt ten dzisiaj pełni nie tylko funkcje sakralne, ale także stał się atrakcją turystyczną dla turystów. By wzmocnić potrzebę wyjścia na najwyższy taras zamieszczona została panorama miasta, widoczna z wieży dzwonnicy. Kolejne strony ukazują dwa wielkie dzieła ks. Infulata: Rosarium i Kalwarię Chełmską. Co prawda w swoim tekście pomysłodawca i wykonawca tych dzieł *expressis verbis* nie przyznaje się do tego, ale sprawą bezsporną jest, iż są one egzemplifikacją pomysłów i konsekwencji Autora albumu. Rosarium zajęło teren po dawnym podwórzu oo. bazylianów, przez długie lata nieuporządkowany. Jest to żywy, zielony różaniec, złożony z różnych krzewów, artystycznie wkomponowanych pomiędzy przygotowane ścieżki do modlitwy i refleksji, zadumy i kontemplacji. Na uwagę zasługują także płaskorzeźby, przedstawiające treść kolejnych tajemnic. Natomiast Kalwaria Chełmska wpisana została w część parkową Góry Chełmskiej. Ks. Infulat co prawda odwołuje się do pomysłu ks. Juliana Jakubiaka, który przed wrześniem 1939 r. ogłosił konkurs na budowę Drogi Krzyżowej, ale przecież przez długi okres dziejowy tamten pomysł nie został podjęty. Nie był też w swoich zamierzeniach tak monumentalny. Każda Stacja to rzeźba odlana z brązu, zaprojektowana i wykonana z wnikliwością ujęcia, mająca głęboko przemawiać do przychodzącego – czy tylko przechodzącego – człowieka. Siła ekspresji poszczególnych Stacji jest olbrzymia. Kalwaria Chełmska wymiar religijny łączy z narodowym. Stację XII, śmierć Pana Jezusa na krzyżu, stanowi krzyż na Kopcu Niepodległości, a Stacją XIV, złożenie Pana Jezusa do grobu, mauzoleum. Skądi-

nąd wiemy, iż na realizacji tegoż przedsięwzięcia ks. Infulatowi bardzo zależało.



Chełmskie Sanktuarium równocześnie pełni funkcję parafii. Dzięki temu ruch religijny trwa tu przez cały rok. Praca kapłanów wspierana jest przez Siostry Benedyktynki Misjonarki, które mają swój Dom w części południowej, przyległej do dawnego pałacu biskupiego. One prowadzą też Dom Pielgrzyma, z gościnności którego korzystają goście z kraju i zza granicy. Góra Chełmska wpisała się także w wymiar narodowy. Proces ten rozpoczął się zaraz po odzyskaniu niepodległości w 1918 r., umacniał się przez okres II Rzeczypospolitej, (wojna stała się wyrwą), a powojenni namiestnicy czerwonej Rosji rychło podjęli walkę z Kościołem i z tym co polskie. Nowy rozdział przyniosły lata osiemdziesiąte ubiegłego stulecia. Związki emocjonalne i aksjologiczne Autora albumu z ruchem Solidarności są tak oczywiste, iż tego wątku nie mogło zabraknąć w prezentowanej publikacji. Znajdujemy je w części poświęconej uroczystościom patriotycznym. Tradycją już stało się, że uroczystości narodowe 3 Maja i 11 Listopada rozpoczynają się uroczystą Mszą św. w bazylice.

Góra Chełmska jest przede wszystkim Sanktuarium Maryjnym. Najważniejszym świętem Ziemi Chełmskiej jest Odpust Narodzenia NMP, gromadzący dziesiątki tysięcy wiernych. Ten fakt religijno – społeczno – narodowy ma odbicie w części albumu poświęconej odpustom. Sanktuarium Matki Bożej w Chełmie należy do najważniejszych w tej części naszej ojczyzny. Stara, kształtowana przez wieki, tradycja pielgrzymowania do Chełma została przywrócona. Odnotować to

należy jako liczące się osiągnięcie nie tylko duszpasterskie. Jest to niewątpliwie kolejne osiągnięcie ks. Infulata K. Bownika.

Zapoznając się z kolejnymi stronami albumu Autor kieruje naszą uwagę na pomnik Jana Pawła II, usytuowany na Placu Niepodległości, przed tzw. gmachem. Jest on wyrazem łączności mieszkańców tego miasta z dziedzictwem Wielkiego Polaka. Natomiast wyrazem pamięci o Polakach pomordowanych na Wschodzie, głównie na Wołyniu, jest zamieszczenie krzyża – pomnika, przy Al. J. Piłsudskiego. Włączenie do albumu tych dwóch miejsc nie jest przypadkowe. Swoje piękno ukazują zaprezentowane stare monstrancje, naczynia liturgiczne i relikwiarz św. Andrzeja Boboli, z czytelną symboliką narodową. Wyjątkowej miary zabytkiem jest srebrne antependium, wykonane w poł. XVIII w Gdańsku, a przedstawiające hołd króla Jana Kazimierza i polskich rycerzy składany Matce Bożej Chełmskiej, po bitwie z Kozakami pod Beresteczkiem, w lipcu 1651 r. Zostało ono ukazane na dwóch stronach. Całość wieńczą dwa widoki Góry Chełmskiej ze starych widokówek, z okresu II Rzeczypospolitej, widok na bazylikę od strony dawnej organistówki, od Bramy Uściługskiej i krzyż z Kopca Niepodległości (ten znak wieńczy również Sanktuarium Maryjne na Górze Chełmskiej).

Ten album, szukając związków ze Zwyczajnym świadectwem, również jest świadectwem pracy ks. Infulata i egzemplifikacją Jego systemu wartości. Obydwa wymiary ujawniają się czytelnie i wpisują w osobowość wieloletniego Włodarza Góry Chełmskiej. Swoją relację wobec świata, innych, przekazujemy poprzez znaki. Jednym z nich jest język, innym staje się obraz. W tej publikacji on stał się tworzywem. Od lat ks. Infulata znamy jako mistrza słowa, teraz pokazał, że również swobodnie posługuje się obrazem. Swoją obecność zaznaczyła, jak w wielu przedsięwzięciach na Górze Chełmskiej, Siostra Cypriana Konachowicz, przełożona Sióstr Benedyktynek Misjonarek, służąc Autorowi konsultacjami i korektą. Piszący wiedzą jaką ważkość wsparcia posiada ten rodzaj pracy. Podkreślić należy wysoki poziom edytorski albumu, całość jest dopracowana, spójna. Podkreślić również trzeba staranną pracę drukarni (twarda oprawa). To wszystko podnosi walor omawianej publikacji. Polecam ją wszystkim osobom wrażliwym na religijno – kulturowo – narodowy wymiar naszego miasta, którego tak istotną częścią ponownie stała się Góra Chełmska.

Lubelskie akcenty w *Polskim Biograficznym Słowniku Penitencjarnym*

Jacek Pomiankiewicz

Polski Biograficzny Słownik Penitencjarny autorstwa Karola Pawlaka¹ jest niezwykle interesującą, pierwszą próbą przedstawienia sylwetek ludzi mających wpływ na kształtowanie i kierowanie polskim więziennictwem. *Słownik* obejmuje 88 postaci począwszy od XIV wieku do czasów nam współczesnych, które odegrały znaczącą rolę w dziejach więziennictwa polskiego poprzez zajmowanie się w różnym wymiarze sprawami penitencjarnymi. Dla części osób wymienionych w *Słowniku* więziennictwo było podstawową, zawodową dziedziną działalności, zaś dla części były sprawą poboczną, drugorzędną, ale z różnych względów istotną dla penitencjarystyki. Wśród opisanych postaci są reprezentanci różnorodnych kręgów społecznych i zawodowych, piastujący stanowiska publiczne (podkanclerz koronny, marszałek wieki koronny, kasztelan, minister), są osoby duchowne, arystokraci, działacze niepodległościowi, politycy, pisarze, sędziowie, prawnicy, funkcjonariusze...

Słownik Penitencjarny nie jest publikacją łatwo dostępną, ze względu na lokalne miejsce jej wydania (Kalisz – siedziba Centralnego Ośrodka Szkolenia Służby Więziennej) oraz niski nakład (600 egzemplarzy)². Zapoznając się z treścią wydawnictwa stwierdziłem, iż w dość licznych momentach życiorysów wielu postaci zawartych na kartach *Słownika* występują nazwy miast i miejscowości Ziemi Lubelskiej lub związane z nimi ważne wydarzenia w życiu bohaterów wydawnictwa. W sumie ma to miejsce w przypadku 16 osób, a więc „ślady lubelskie” dotyczą niemal co piątej postaci *Słownika*. Dla regionalistów i miłośników lokalnych dziejów może stanowić to wartościową ciekawostką.

Mówiąc o Ziemi Lubelskiej mam na myśli mniej krainę historyczną, a bardziej (szerzej) województwo lubelskie jako jednostkę

podziału administracyjnego Polski. Postanowiłem dokonać wnikliwej analizy zapisów wydawnictwa, a jej wyniki przedstawić Czytelnikowi w celu ukazania „lubelskiego wkładu” w ten specyficzny obszar życia społecznego, prawnego i państwowego. Przez strony *Słownika* przewijają się postaci zarówno pozytywne zapisane w dziejach narodu i państwa, jak również te, o których chciałoby się nie pamiętać....

Zanim zaprezentuję efekty słownikowej kwerendy, kilka słów wstępnego komentarza terminologicznego. Wyrazy „penitencjarny”, „penitencjarystyka” wywodzą się z języka łacińskiego – rzeczownik „penitentia, -ae” oznaczał „skruchę”, „zawstydzenie”. W średniowiecznej łacinie utworzony został pochodzący od niego przymiotnik „penitentiarius” (skruszony, pokutujący), od którego wziął się termin prawny - „penitencjarny”, czyli karny, poprawczy, a szerzej oznaczający system stosowania kar, wykonywania kary pozbawienia wolności, sposób postępowania ze sprawcami przestępstw, a więc więziennictwo.

Przedstawienia postaci z *Polskiego Biograficznego Słownika Penitencjarnego*, które mają „lubelskie epizody” dokonałem dla porządku z zachowaniem układu alfabetycznego.

Już druga w kolejności osoba zamieszczona w słowniku charakteryzuje się lubelskimi korzeniami. To Anatol (Natan) Akerman, który urodził się 18 stycznia 1917 r. w Lublinie, narodowości żydowskiej. Był członkiem Komunistycznego Związku Młodzieży Polskiej, w 1938 r. za działalność komunistyczną odbywał karę w więzieniu na Zamku w Lublinie. Po wybuchu wojny 1939 r. przebywał w Grodnie. W 1941 r. trafił na Ural, do Polski wrócił w 1945 r., od 1947 r. do 1968 r. pełnił służbę w aparacie centralnym więziennictwa, wchodził w skład Komitetu Redakcyjnego „Przeglądu Więziennictwa”, publikował artykuły. W 1968 r. zwolniony ze służby ze względu na prozachodnie i syjonistyczne sympatie, wyemigrował do Szwecji.

Józef Cieślak (1898-1969), pierwszy komendant Szkoły Pracowników Straży Więziennej w Szczypiornie k. Kalisza, powstałej w 1950 r., w czasie pełnienia służby w organach

1 K. Pawlak, *Polski biograficzny słownik penitencjarny*, Kalisz 2008.

2 Zob. Recenzja *Polskiego biograficznego słownika penitencjarnego*, J. Czołgoszewski, „Przegląd Więziennictwa Polskiego” 2009, nr 62-63, s. 223-225.

bezpieczeństwa publicznego (1945-1950) pracował na stanowisku zastępcy szefa Urzędu Bezpieczeństwa m.in. w Lublinie (również w Gdańsku i Olsztynie).

Michał Dawidiuk, komendant Szkoły Oficerskiej Straży Więziennej w Iławie w latach 1950-1955, urodził się 17 września 1902 r. w Brzezinach w powiecie krasnostawskim. Był członkiem Komunistycznej Partii Zachodniej Ukrainy. W 1944 r. zgłosił się do pracy w organach bezpieczeństwa i został zastępcą kierownika Powiatowego Urzędu Bezpieczeństwa w Krasnymstawie. W 1945 r. awansował na stanowisko kierownika Wydziału Więziennictwa Wojewódzkiego Urzędu Bezpieczeństwa w Lublinie.

Teodor Duda, pierwszy szef więziennictwa w PKWN, urodził się 25 listopada 1914 r. we wsi Cześniki w powiecie Tomaszów Lubelski w rodzinie chłopskiej narodowości ukraińskiej. Był członkiem Komunistycznego Związku Młodzieży Polskiej, w latach 1931-1934 przebywał w więzieniu za działalność komunistyczną. W czasie wojny przebywał w ZSRR. W 1943 r. wstąpił do Ludowego Wojska Polskiego, a w czerwcu 1944 r. został przetrzycony za linię frontu w lasy kozłowieckie, gdzie dowodził partyzanckim oddziałem „Grunwald II”. W lipcu 1944 r. został pełnomocnikiem PKWN w Tomaszowie Lubelskim, a wkrótce kierownikiem Wojewódzkiego Urzędu Bezpieczeństwa Publicznego w Lublinie. Od listopada 1944 r. do września 1945 r. był kierownikiem Wydziału Więziennictwa w Departamencie Bezpieczeństwa PKWN, a następnie dyrektorem Departamentu Więziennictwa i Obozów MBP (mając wykształcenie podstawowe). Potem pełnił służbę w aparacie bezpieczeństwa i Milicji Obywatelskiej. Zmarł w 1986 r.

Zygmunt Frank, pułkownik Służby Więziennej, redaktor pism penitencjarnych w latach 1960-1990 („Przegląd Więziennictwa”, „W Służbie Penitencjarnej”, „Gazeta Sądowa i Penitencjarna”, „Gazeta Prawna”, „Gazeta Penitencjarna”) urodził się w Chełmie 28 kwietnia 1933 r. w rodzinie inteligenckiej. Ukończył studia dziennikarskie na Uniwersytecie Warszawskim w 1957 r. i podjął pracę w więziennictwie w Warszawie, gdzie zmarł w 2006 r.

Franciszek Głowacki, sędzia, dyrektor Departamentu Karnego Ministerstwa Sprawiedliwości w latach 1924-1926, urodził się w Michałowie koło Zamościa 23 września 1862 r. Zmarł w Radomsku w 1944 r.

Stanisław Jabłonowski, generał Służby Więziennej, szef tej formacji w latach 1980-1987, urodzony w 1927 r., w latach 1930-1935 wraz z rodzicami zamieszkiwał w miejscowości Tomaszówka koło Włodawy, skąd przeprowadził się do Brześcia.

Stanisław Jacek, w latach 1972-1978 dyrektor Delegatury Centralnego Zarządu Służby Więziennej w Sanoku, kierował akcją zagospodarowania Bieszczad. Po likwidacji Delegatury w latach 1978-1980 był dyrektorem Okręgowego Zarządu Zakładów Karnych w Lublinie.

Elżbieta Janiszewska – Talago, docent prawa, pracownik Instytutu Badania Prawa Sądowego w Warszawie. Urodziła się 1 grudnia 1927 r. w Lublinie, pochodzenie inteligentkie. W latach czterdziestych XX w. rozpoczęła studia prawnicze na KUL, które ukończyła w Warszawie na UW. Od 1975 r. prowadziła wykłady z prawa i polityki penitencjarnej na UMCS w Lublinie.

Salomon Morel, sławetny organizator i naczelnik obozu pracy w Świętochłowicach oraz więzienia specjalnego w Jaworznie w latach 1949-1950, gdzie odznaczał się wyjątkową brutalnością wobec więźniów. Oskarżony o popełnienie zbrodni przeciwko ludzkości, stanowiącej zbrodnię komunistyczną na umieszczonych w tym obozie (ze względów narodowościowych i politycznych) więźniach. Urodził się 15 listopada 1919 r. w Garbowie w powiecie puławskim, gdzie ojciec Chaim był piekarzem. W latach 1939-1942 pracował w przedsiębiorstwie budowlanym w Opolu Lubelskim. W 1942 wstąpił do Gwardii Ludowej, w lipcu 1944 r. w Lublinie uczestniczył w organizowaniu Milicji Obywatelskiej. Pracę w więziennictwie rozpoczął w listopadzie 1944 r. jako strażnik w więzieniu na Zamku w Lublinie, skąd karnie został przeniesiony do więzienia w Tarnobrzegu. W 1945 r. wszedł w skład grupy operacyjnej organizującej aparat bezpieczeństwa w Katowicach. W 1982 r. wyjechał do Izraela (ścigany polskim listem gończym), gdzie zmarł w 2007 r.

Franciszek Ksawery Potocki (1775-1837), sędzia, teoretyk więziennictwa. Po ukończeniu studiów prawniczych był sędzią sądu szlacheckiego w Lublinie, a w 1810 r. został prezesem sądu kryminalnego w tym mieście. W 1817 r. objął stanowisko sędziego w Sądzie Najwyższym Królestwa Polskiego. Kodeks Karzący Królestwa Polskiego z 1818 r. uważa się za jego dzieło.

Kazimierz Rudnicki, sędzia i prokurator, działacz Towarzystwa Opieki nad Więziami i ich Rodzinami „Patronat” w okresie międzywojennym i latach okupacji. Urodził się 22 lutego 1879 r. w Wojsławicach w powiecie chełmskim, gdzie ojciec Henryk był właścicielem apteki. Ukończył studia prawnicze w Warszawie.

Jerzy Śliwowski (1907-1983), profesor prawa Uniwersytetu Mikołaja Kopernika w Toruniu, penitencjarzysta w okresie międzywojennym i po 1945 roku, autor licznych publikacji dotyczących więziennictwa. W latach 1952-1960 wykładał na Wydziale Prawa UMCS w Lublinie.

Piotr Wierzbicki (1929-1993), pułkownik Służby Więziennej, prawnik, docent w Instytucie Badania Prawa Sądowego w Warszawie, studia prawnicze odbywał m.in. w Lublinie.

Andrzej Artur Zamoyski (1800-1874), hrabia, działacz polityczny i gospodarczy, teoretyk więziennictwa. Zamieszkiwał w Klemensowie koło Zamościa. Był przywódcą polskiego ziemiaństwa w Królestwie Polskim, prezesem Towarzystwa Rolniczego. Zajmował się wieloma problemami politycznymi, gospo-

darczymi, społecznymi, a także więziennictwem. Swoje poglądy na więziennictwo przedstawił w pracy „System więzień irlandzkich”, wydanej we Lwowie w 1870 r. Był zwolennikiem humanitarnego sposobu wykonywania kary pozbawienia wolności, której celem powinien być powrót skazanego do społeczeństwa po jej odbyciu. Więzienie jego zdaniem powinno być „szkołą, szpitalem moralnym, czyścim, a nie piekłem”.

Stanisław Ziemiński urodzony w 1922 r., profesor prawa i polityki penitencjarnej oraz kryminologii, autor licznych publikacji z tego zakresu. Prowadził działalność naukowo-dydaktyczną m.in. na UMCS w Lublinie.

Okazuje się więc, że wiele postaci zamieszczonych w *Słowniku penitencjarnym* ma w swoich życiorysach znacznie lub skromniejsze epizody związane z Ziemią Lubelską. Już choćby z fragmentów zaprezentowanych biogramów wyłaniają się losy osób, które ukazują bogactwo narodowościowe, światopoglądowe, społeczne i zawodowe ludzi, którzy w jakimś wymiarze zajmowali się więziennictwem w różnych okresach historycznych.

Rozwój miasta Chełma w okresie międzywojennym – „Nowego Miasta”

Barbara Litwin

W miastach średniej wielkości i małych takich jak Chełm architektura każdego domu stanowi o plastyce osiedla i decyduje o ogólnej estetyce miasta. Każdy fragment urbanistyczny np. podwórko, fragment ulicy, skrzyżowania są elementami, które w ręku architekta – urbanisty tworzą zespoły plastyczne, nierozzerwalnie związane z układem przestrzennym. Projekt Nowego Miasta Chełma był ambitnym planem stworzenia nowej jakościowo pod względem stylowym dzielnicy w obrębie miasta Chełma, która miała zmienić i zmieniła wygląd miasta. Budowa i realizacja osiedla była drugą, co do

wielkości po Gdyni inwestycją okresu międzywojennego w Polsce. To powiatowe miasto drugie pod względem wielkości w województwie lubelskim uzyskało szansę na rozwój w postaci nowej dzielnicy, która miała Chełm postawić w szeregu pomyślnie rozwijających się miast polskich części wschodniej.

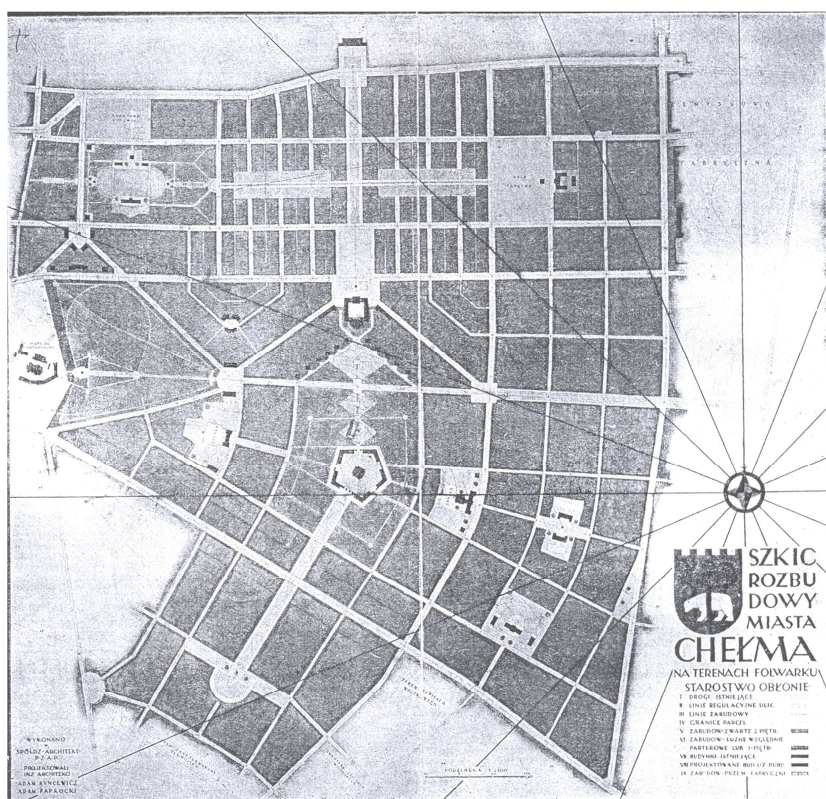
Olbrzymie znaczenie dla rozwoju miasta, a także rozwiązanie trudnej kwestii mieszkaniowej kolejarzy miał projekt stworzony w 1925 r. przeniesienia Dyrekcji Okręgowych Kolei Państwowych z Radomia do Chełma. Wiązała się z tym budowa dużego osiedla mieszkaniowego wraz z urządzeniami kolejowymi. Magistrat widząc w tym projekcie szansę rozwoju miasta, rozpoczął bardzo aktywne starania o inwestycję. Znaczne zasługi

i zaangażowanie w tej sprawie należy przypisać ówczesnemu burmistrzowi miasta Chełma Kazimierzowi Mastalerzowi. W krótkim czasie zaplanowana budowa osiedla dla mającej się przenieść z Radomia Dyrekcji Okręgowej Kolei Państwowych zwanej „Nowym Miastem” stało się najważniejszą inwestycją w mieście okresu międzywojennego.

Zarząd miasta Chełma nieustannie zabiegał o ostateczne podjęcie decyzji przeniesienia Dyrekcji z Radomia do Chełma. Za Chełmem przemawiały racje faktyczne, terenowe, polityczno – społeczne i narodowościowe. Jak napisali autorzy broszury „Zapomniana i zaniedbana sprawa” i zwolennicy realizacji projektu „Tutaj zaś tak poważne stosunko-

wo zwiększenie inteligentnego żywiou polskiego odbiłoby się nadzwyczaj dodatnio na charakterze gospodarczym, społecznym i narodowym Chełma i okolicy...Chełm leży w pośrodku terenów linii kolejowych Dyrekcji Radomskiej.” Te względy spowodowały Sternika Nawy Państwowej Marszałka Józefa Piłsudskiego, do wybrania Chełma na siedzibę Dyrekcji Kolejowej.

Opracowywanie koncepcji rozbudowy miasta zlecone zostało Spółdzielni Architektonicznej Pracowników Zakładu Architektury Polskiej w Warszawie. Projekt powstał pod koniec 1926r., opracowany przez Adama Kuncewicza i Adama Paprockiego.



Szkic rozbudowy miasta Chełma, architekci: Adam Kuncewicz i Adam Paprocki

Dnia 27 marca 1927 r. minister komunikacji inż. P. Romocki wizytował miasto, którego poinformowano o dotychczasowych osiągnięciach w realizacji ambitnych planów. Minister komunikacji zapoznał się z dotychczasowymi działaniami oraz terenem przeznaczonym na lokalizację osiedla. Decyzja zapadła pozytywna i rozpoczęto budowę Nowego Miasta Chełma, które miało objąć obszar 50 hektarów dawnego państwowego majątku Starostwa Oblonie. „I oto latem 1928 r. wydzielony z terenów rozbudowy miasta obszar 50 ha, na którym jeszcze falowały nie zżęte zboża,

zaroził się tysiącem ludzi, głodnych pracy” jak pisał chełmski regionalista Kazimierz Czernicki.

Dnia 15 lipca 1928 r. przystąpiono do wznoszenia gmachu głównego Dyrekcji. Wykonawcą było Towarzystwo Robót Kolejowych i Budowlanych „TOR” pod zarządem dyrektorów inż. Włodzimierza Niklewicza oraz inż. Jerzego Sawickiego. Budownictwo przeznaczone dla warstw uboższych takich jak klasy robotniczej, niższych warstw miejskich czy rodzin drobnomieszkańskich (urzędnicze czy wojskowe) opierało się i wzorowało ze wzglę-

dów ideowych na budownictwie Warszawskiej Spółdzielni Mieszkaniowej czy Towarzystwa Osiedli Robotniczych (TOR). Koszt ogólny inwestycji szacowano na 30 mln zł. W osiedlu miało powstać 156 domów mieszkalnych i gmach dyrekcji. Za początek realizacji osiedla mieszkaniowego należy uznać datę 28 lipca 1928 r., tj. dzień, kiedy firma „Budex” zawarła z Ministerstwem Komunikacji umowę na wybudowanie w stanie surowym 54 domów mieszkalnych. Projektantem gmachu był inż. Henryk Gay. Budowę osiedla rozpoczęto w sierpniu 1928 r. W dwa miesiące później, tj. 22 października, odbyła się uroczystość wmurowania kamienia węgielnego pod przyszły gmach główny Dyrekcji z udziałem inżyniera Alfonsa Kühna, ówczesnego ministra komunikacji. W tym roku w ciągu zaledwie kilku miesięcy budowę gmachu Dyrekcji doprowadzono do I piętra, oprócz tego 54 domy mieszkalne postawiono w stanie surowym.

Miasto żyło budową. Rada Miejska powołała Komitet Rozbudowy Miasta. Magistrat zobowiązał się do wykonania własnym kosztem i staraniem: około 10 km ulic, wykonania projektu i budowy wodociągów i kanalizacji, budowy elektrowni /oświetlenie tych ulic/, budowy hali targowej. „Pociągi, naładowane materiałami budowlanymi zjeżdżały na teren po specjalnie zbudowanych torach, wznoszących się omal w środek miasta.. Jak za dotknięciem różdżki czarodziejskiej wyrastały gmachy i ulice. Ponadto kosztem 900 tys. zł wzniesiono nowoczesny gmach szkolny, w punkcie dogodnym dla mieszkańców Dyrekcji /szkoła 10-lecia 1928/. Na nowe osiedle kolejowe przeznaczono obszar 50 ha, a dalsze 337 ha oddano pod zabudowę miejską i prywatną, wyznaczając działki o pow. około 2 tys. m². Powstaje planowo zaprojektowana cała nowa dzielnica miasta Chełma Dzielnica ta już przez sam swój wygląd zewnętrzny będzie prawdziwą ozdobą m. Chełma, a mieszkańcy jej, – jako pracownicy państwowi – stanowić będą tam poważny czynnik państwo – twórczy, który promieniować będzie na całą Ziemię Chełmską pisze Kazimierz Czernicki.

Władze miasta podjęły starania o uzyskanie pomocy rządowej. Na rozpoczęcie robót Ministerstwo Komunikacji udzieliło krótkoterminowej pożyczki w wysokości 340.000 zł.

Budowa osiedla kolejowego w Chełmie, jedna z większych inwestycji w kraju, budziła stałe zainteresowanie przedstawicieli władz centralnych. W ciągu dwóch lat zreali-

zowano większą część inwestycji, jednakże rozpoczynający się kryzys utrudnił kontynuowanie prac, które miano zakończyć w 1930 r. Ciężka zima na przełomie lat 1928/29 doprowadziła do katastrofy budowlanej. W nowo wybudowanych obiektach zarysowały się pęknięcia ściany. „Jesienią pod niezabezpieczone fundamenty dostała się woda, która nie mogła wsiąknąć w nieprzepuszczalny margiel, a przy zamarznięciu w niektórych miejscach wysadziła mury” donosiła ówczesna prasa. Słabe fundamenty i nieumiejętność budowania na podłożu kredowym spowodowała szkody, które zostały szybko usunięte, ale tempo prac zdecydowanie osłabło. Nasiliły się również ataki przeciwników lokalizacji Dyrekcji w Chełmie. „Urzednicy kolejowi, przeciwni przeniesienia Dyrekcji do Chełma, nie mają racji, obawiając się złych tutaj warunków lokalowych dla biur i dla mieszkań prywatnych ...Bloki domów rozmieszczone są na wielkiej przestrzeni – dużo światła i powietrza. Po zarzuceniu terenu znajdą się one jakby w pięknym dużym parku. Część domów (30) to pałacyki dwumieszkaniowe po 5 pokoiów z kuchnią....O kilkaset metrów od terenów Dyrekcyjnych znajduje się las państwowy, t.zw. „ Borek” będący rezerwatem świeżego powietrza i ulubionym miejscem spacerów ”pisał Kazimierz Czernicki. Krytyka nie ustawała nawet po powołaniu 10 lipca 1929 r. nowego naczelnika budowy, którym został doświadczony inżynier komunikacji Mikołaj Leszczyna-Głębowski, który wcześniej pracował w Dyrekcji Zarządu Budowy Kolei Górny Śląsk - Gdynia z siedzibą w Bydgoszczy. Do roku 1931 wykończono całkowicie 31 budynków o kubaturze 70.000 m³ i wybudowano w stanie surowym dalszych 59 budynków oraz posunięto znacznie budowę centralnego gmachu Dyrekcji.

Dnia 1 lipca 1932 r. przeniesiony został do Chełma Wydział kontrolerów z Radomskiej Dyrekcji Kolejowej, tj. 7 rodzin urzędniczych. Na 26 sierpnia zaplanowano przeniesienie Wydziału Kontroli Dochodów z Bydgoszczy, tj. 106 rodzin urzędników i pracowników kolejowych. Rodziny te wraz z dobytkiem miały przybyć 4 pociągami specjalnymi. Liczba mieszkańców miasta miała się powiększyć o około 600 osób.

Coraz trudniejsza sytuacja finansowa państwa spowodowana kryzysem gospodarczym doprowadziła początkowo do ograniczenia a następnie do całkowitego wstrzymania robót. Całe przedsięwzięcie zostało zamro-

zone „ Zamurowano okna i drzwi budynków nowego miasta, a z nimi i kapitał 22 milionów...”. Smutno wyglądały nowe ulice z niewykończonymi domami, oraz gmachem Dyrekcji.

Kierownik budowy inż. Leszczyzna – Grybowski opuścił Chełm w 1933 r. przenosząc się do Warszawy, gdzie przyjął pracę w Zarządzie Miejskim m.st. Warszawy. Licznym robotnikom budowlanym wymówiono pracę. Ilość bezrobotnych w mieście bardzo wzrosła. Sytuacja ta stała się krytyczna dla miasta i jego mieszkańców, którzy wiązali uzasadnione nadzieje z Dyrekcją Kolei w Chełmie. Władze miasta Chełma w 1935 r. na posiedzeniu Komitetu Obywatelskiego, powołały specjalną sekcję propagandowo-redakcyjną, widząc szansę na wznowienie inwestycji w intensywnej kampanii prasowej. Starania te przyniosły pierwsze efekty. Do Chełma przyjechali dostojnicy państwowi, zaś w Warszawie powołano specjalne komisje

ministerialne. Na podstawie raportu komisji zapadła decyzja Komitetu Ekonomicznego Ministrów o dokończeniu budowy gmachów kolejowych w Chełmie i przeniesieniu tam Dyrekcji Kolei Państwowych z Radomia. Prace wznowione zostały dopiero w 1938 r. i do momentu wybuchu wojny, prawie całkowicie je zakończono. Przeniesiono także z Bydgoszczy do wykończonego biurowca Wydział Kontroli Dochodów. Decyzję o wyprowadzeniu Dyrekcji z Radomia podjęto dopiero w 1939 r. i wyznaczono ją na dzień 1 września.

Na nowym osiedlu wybudowano 150 budynków, 22 ulice o długości 6 km oraz 241 indywidualnych domów mieszkalnych. W sferze projektów pozostały: budynek łaźni, ambulatorium oraz nieduża część mieszkań, w tym mieszkanie prezesa oraz budowli użyteczność publicznej na tzw. Górze Kredowej Wrzesień 1939 r. sprawił, że Dyrekcja Kolei nie została, niestety, nigdy przeniesiona do Chełma.



W krótkim czasie zaplanowana budowa osiedla mieszkaniowego wraz z urządzeniami kolejowymi dla mającej się przenieść z Radomia Dyrekcji Okręgowej Kolei Państwowych zwanej „ Nowym Miastem ” stało się najważniejszą inwestycją w mieście okresu między-wojennego, która rzutowała na rozwój urbanistyczny miasta. Inwestycja „Nowego Miasta” mogła podnieść i podniosła pod

względem inwestycyjnym, gospodarczym i kulturalnym miasto, w którym dotychczas widoczne były ślady i tendencje rusyfikacji również widoczne w architekturze. Jak pisał Kazimierz Czerniaki regionalista i redaktor „Zwierciadła” w swoich felietonach „...pobudowano luksusowe, nawet odpowiednie dla wielkiego europejskiego miasta, gmachy...”

Pomoc społeczna na poziomie lokalnym. cz. 1

Lucyna Kozaczuk

Dokonująca się transformacja ustrojowa nie ominęła reformy pomocy społecznej. Przed 1990 r zadania z zakresu pomocy społecznej zostały przeniesione z Ministerstwa Zdrowia do Ministerstwa Pracy i Polityki Społecznej. W każdej gminie zostały powołane – po raz pierwszy po wojnie – Ośrodki Pomocy Społecznej. Zasady funkcjonowania, rodzaje realizowanych zadań określiła Ustawa o pomocy społecznej z 29 listopada 1990 roku. Ustawa była wielokrotnie nowelizowana, głównie z powodów zmieniających się warunków ustrojowych, społeczno-gospodarczych postępującej decentralizacji zadań.

W myśl Ustawy „pomoc społeczna jest instytucją polityki społecznej państwa, mającą na celu umożliwienie osobom i rodzinom przezwyciężenie trudnych sytuacji życiowych, których nie są w stanie pokonać, wykorzystując własne uprawnienia, zasady i możliwości” /art.2 ust.1/. Zatem celem pomocy nie jest zastępowanie czy wyręczanie osoby w rozwiązywaniu jej własnych problemów, ale wskazanie właściwych do sytuacji metod, które mogą być pomoce w pokonywaniu trudności.

Ale czy zawsze osoba czy rodzina jest w stanie wyjść z trudnej sytuacji, pomimo po-

dejmowania różnych prób i pomocy ze strony instytucji?

Zachodząca od ponad 20 lat transformacja ustrojowa przeniosła zarówno pozytywne skutki / wzrost aktywności w podejmowaniu działalności gospodarczej, społecznej, wzrost liczby osób podejmujących kształcenie na poziomie wyższym, wzrost odpowiedzialności za własne życie i podejmowane działania itp./ jak i negatywne takie jak:

- notowany wzrost liczby osób utrzymujących się z tzw. niezarobkowych źródeł utrzymania – emerytury, renty, świadczenia z zabezpieczenia społecznego / pomoc społeczna, zasiłki rodzinne, świadczenia alimentacyjne, itp./,
- utrzymująca się na wysokim poziomie liczba osób osiągających niskie dochody z pracy, świadczeń emerytalnych,
- utrzymująca się na wysokim poziomie stopa bezrobocia / miasto Chełm ponad 18%/,
- coraz bardziej zauważalne nierówności społeczne w dostępie do dóbr i usług a przede wszystkim zaspokojeniu podstawowych potrzeb w zakresie mieszkania, wyżywienia.

Jak wynika z danych statystycznych aż ponad 60% mieszkańców Chełma żyje poniżej progu minimum socjalnego, które na dzień 30.06.2010 r. wynosiło:

	Gospodarstwa domowe pracownicze					Gospodarstwa emeryckie	
	1-osobowe	2-osobowe	Rodzina z 1 dzieckiem	Rodzina z dwojgiem dzieci	Rodzina z trojgiem dzieci	1-osobowe	2-osobowe
Na 1 osobę	983,30 zł	780,96 zł	791,91 zł	817,08 zł	762,42 zł	951,50 zł	784,69 zł
Razem	983,30 zł	1561,93 zł	2375,72 zł	3256,32 zł	3812,10 zł	951,50 zł	1569,38 zł

Natomiast aż ok. 1/6 rodzin miasta utrzymuje się z dochodów kształtujących się na poziomie kryterium dochodowego z ustawy o mocy społecznej lub niewiele je przekraczającym, w tym aż 1096 rodzin, w którym dochody kształtują się znacznie poniżej tej granicy. Kryterium dochodowe uprawniające do ubiegania się o świadczenia z pomocy społecznej wynosi 351 zł na 1 osobę w rodzinie i 477 w przypadku osoby samotnej.

Z różnych form świadczeń pomocy społecznej w 2010 roku korzystało ponad 3407 rodzin¹, głównie z powodu: ubóstwa/1509/, bezrobocia /1242/, niepełnosprawności i długotrwałej choroby /2193/, zaburzonej struktury rodziny, rodziny niepełne /499/, bezdomności /55/, zachowań patologicznych spowodowanych alkoholizmem, narkomanią, pobyt w zakładzie karnym, przemocą w rodzinie /170/, wielodzietnością /196/, bezradność w sprawach opiekuńczo-wychowawczych /555/. Bardzo często, co wynika z przedstawionych danych, występuje kumulacja negatywnych czynników pogłębiających trudną sytuację rodziny. Wśród osób objętych pomocą przeważają rodziny małe z jednym i dwojgiem dzieci oraz osoby prowadzące jednoosobowe gospodarstwa domowe / przeważnie emeryci i renciści/. Stanowią one 78% ogółu rodzin korzystających z pomocy. Taka sytuacja wynika m.in. z tego, że generalnie w ogólnej populacji przeważają rodziny małe. Ale jest to wniosek zbyt uproszczony. Z prowadzonych badań oraz danych Miejskiego Ośrodka Pomocy Rodzinie rodzina wielodzietna bardzo często jest rodziną, która przy niewielkim wsparciu instytucji radzi sobie lepiej w codziennym życiu. Oczywiście można podać również i przykłady rodzin wielodzietnych patologicznych. Ale zdecydowana większość to rodziny zasługujące na uznanie.

W 2010 roku z pomocy Miejskiego Ośrodka Pomocy Rodzinie skorzystało 3047 rodzin w formie: zasiłku stałego /462 /, zasiłku okresowego /1096/, schronienia /38/, usługi opiekuńczej /406/, posiłku, w tym dożywianie dzieci w szkołach/1174/, zasiłki celowe /1622/, sprawienia pogrzebu /6/, pomocy rodzinom zastępczym na częściowe pokrycie kosztów umieszczonego dziecka /90/, umieszczenie w domach pomocy społecznej /35/, poradnictwo i praca socjalna /419/, zapewnienie mieszkania i opieki osobom starszym, samotnym w wielofunkcyjnych

mieszkania chronionych /25/, opłacenie kursów i szkoleń podnoszących kwalifikacje - 360² na łączną kwotę - 7,2 mln.³ złotych. Przebiegająca wysokość zasiłków z pomocy społecznej wynosi od 5- do 350 zł. i uzależniona jest od sytuacji danej rodziny potwierdzonej w środowiskowym wywiadzie rodzinnym. Świadczenia mogą być wypłacane przez 1 miesiąc jak i przez cały rok. Czas, na jaki przyznawane są świadczenia uzależniony jest od sytuacji danej rodziny. Niepokojącym zjawiskiem jest zwiększająca się liczba osób i rodzin korzystających ze świadczeń przez kilka lat. Występowanie tego typu zjawiska świadczy z jednej strony o pogłębiającej pauperyzacji społeczeństwa z drugiej zaś strony na przyzwyczajanie się pewnej grupy osób do życia bardzo skromnego, ale „bez wysiłku z pomocy społecznej”

Biorąc pod uwagę przedstawioną krótką informację na temat funkcjonowania pomocy społecznej na szczeblu lokalnym należy stwierdzić jednoznacznie, że:

- odgrywa ona znaczącą rolę w łagodzeniu skutków występujących zjawisk w skali masowej / bezrobocie, ubóstwo itp.
- umożliwia podjęcie pracy, zdobycie nowych kwalifikacji,
- przyczynia się do wzrostu aktywności społecznej wśród podopiecznych jak i mieszkańców miasta przejawiającej się w zaangażowaniu w pracę wolontarystyczną,
- prowadzi do wzrostu bezpieczeństwa społecznego głównie wśród osób starszych, samotnych, niepełnosprawnych, z problemami alkoholowymi zagrożonych przemocą w rodzinie,
- podejmuje działania na rzecz rozwoju infrastruktury społecznej takiej jak: mieszkania chronione, świetlice środowiskowe, dzienne domy pobytu dla osób starszych i inne,

Czy jest wystarczająca i w jakim kierunku powinna się rozwijać – toczy się dyskusja.

¹ Bez rodzin korzystających ze świadczeń z zabezpieczenia społecznego wypłacanych przez Miejski Ośrodek Pomocy Rodzinie takich jak świadczenia rodzinne /5043/, świadczenia alimentacyjne /763/, dodatki mieszkaniowe /2252/

² Świadczenie realizowane w całości ze środków UE z programów POKL

³ W tym ok.1,5 mln. z funduszy UE

Feliks Koneczny i jego spojrzenie na dzieje cywilizacji

Arkadiusz Kwieciński

Lektura wydanej przed kilku laty książki Mieczysława Ryby pod tytułem *Magistra vitae. Rozważania historyczne* przypomniła mi postać wybitnego polskiego historyka i historiozofa, a także bibliotekarza i dziennikarza Feliksa Konecznego. Biorąc pod uwagę jego dorobek warto przytoczyć kilka faktów z jego życiorysu oraz, w kontekście historii Polski, zarys oryginalnej koncepcji funkcjonowania cywilizacji.

Feliks Karol Koneczny urodził się 1 listopada 1862 roku w Krakowie. W latach 1889-1890 prowadził badania w archiwach watykańskich. Po powrocie do Krakowa pracował naukowo w Archiwum Akademii Umiejętności, a następnie w bibliotekach Akademii Umiejętności i Uniwersytetu Jagiellońskiego. Jednocześnie działał między innymi w Klubie Słowiańskim, Towarzystwie Szkoły Ludowej i Uniwersytecie Ludowym. W tym czasie publikował liczne artykuły w czasopismach: "Czas", "Przegląd Polski", "Przegląd Powszechny", "Głos Narodu" i w miesięczniku "Świat Słowiański". Od 1919 roku pracował na Uniwersytecie Stefana Batorego w Wilnie uzyskując w 1922 roku tytuł profesora. W latach 1922-1929 kierował katedrą historii Europy Wschodniej. Po zakończeniu II wojny światowej był zatrudniony na Uniwersytecie Jagiellońskim, lecz odsunięto go od działalności dydaktycznej. W latach 1946-1948 opublikował w "Niedzieli" liczne artykuły poświęcone głównie kwestiom samorządu i historii gospodarczej. Zmarł 10 lutego 1949 roku w Krakowie, pochowany w dwa dni później w grobowcu rodzinnym na Cmentarzu Salwatorskim.

W pracach historycznych zajmował się historią Europy Środkowej i Wschodniej głównie w okresie średniowiecza i wczesnej nowożytności. Interesowały go zwłaszcza kwestie związane z Zakonem Krzyżackim oraz stosunki Polski i Litwy ze wschodnimi sąsiadami. Obok prac naukowych publikował także dzieła

popularyzatorskie i podręcznikowe takie jak *Dzieje narodu polskiego dla młodzieży* (1889), *Dzieje Śląska* (1897), *Dzieje Polski za Piastów* (1902) i *Dzieje Polski za Jagiellonów* (1903). Podkreślał w nich pozytywny wpływ Kościoła katolickiego na rozwój społeczeństwa oraz dominującą rolę idei w historii. W *Teorii Grunwaldu* (1910) pokazywał, że zwycięstwo nad Zakonem Krzyżackim było wynikiem nie tyle przewagi militarnej, ile wyższości idei samostanowienia narodów, opracowanej przez Stanisława ze Skalbmierza i Pawła Włodkowica, nad, będącymi podstawą moralną i prawną dla roszczeń krzyżackich, uniwersalizmami cesarskim i papieskim. Często podkreślał też fałszywość teorii deterministycznych, ukazując wpływ wybitnych jednostek na dzieje.

Ojciec profesor Mieczysław Albert Krąpiec uważał, że Feliks Koneczny należy do najwybitniejszych twórców intelektualnych w całej historii Polski. Renesans myśli Konecznego wziął początek ze środowiska filozoficznego szkoły lubelskiej związanego z Katolickim Uniwersytetem Lubelskim. Myśl ta stała się również inspiracją dla innych środowisk, w tym szczególnie historyków.

Feliks Koneczny jest przede wszystkim twórcą oryginalnej koncepcji cywilizacji. Historiozofia Konecznego uzyskała swój ostateczny kształt w książce *O wielości cywilizacji* (1935) oraz traktowanej jako jej uzupełnienie książce "Rozwój moralności" (1938), a także w będących jej rozwinięciem nie wydanych za jego życia książkach: *Cywilizacja Bizantyjska*, *Cywilizacja Żydowska*, *Państwo i Prawo w Cywilizacji Łacińskiej*. Historiozofia była w jego ujęciu badaniem praw dziejowych. Prawa te rozumiał on jednak nie jako determinizm, ale jako stałe (wielokrotnie powtarzające się w dziejach) zależności między ideami, systemami społecznymi, politycznymi czy religijnymi.

Początkiem jego rozważań cywilizacyjnych była refleksja nad stosunkiem Polski do Europy i naszej wartości cywilizacyjnej. Pierwszą obszerniejszą pracą historiozoficzną Konecznego było opublikowane w 1921 roku *Polskie Logos a Ethos. Roztrząsanie o znaczeniu*

i celu Polski. Są to rozważania o celu Polski jako państwa i Polaków jako narodu. Cel taki pojmował on nie jako coś danego z góry, ale jako wybraną w sposób wolny ideę przewodnią, wokół której koncentrują się wysiłki narodu w danym okresie historycznym. Idea taka miała by wynikać z predyspozycji danego narodu i uwzględniać potrzeby całej ludzkości. Koneczny twierdził, że miano narodu przysługuje tylko tym wspólnotom, które posiadają właśnie taki cel, inny niż własne przetrwanie. Celem Polski, zdaniem Konecznego, było (czy też powinno być) głoszenie i dowodzenie nadrzędności prawa moralnego nad dążeniem za wszelką cenę do skuteczności w polityce, a także rozpowszechnianie idei dobrowolnej unii między narodami, której najdoskonalszy przykład widział w uniach polsko-litewskich. W toku prowadzonych na Uniwersytecie Stefana Batorego wykładów oraz w szeregu artykułów i broszur historyzoficznych kształtował własne rozumienie podstawowych dla swojej historiozofii pojęć takich jak: cywilizacja, trójprawo, pięciomian bytu (Quincunx), personalizizm, indywidualizm, gromadność.

Sam termin "cywilizacja" Koneczny definiował jako metodę ułożenia stosunków społecznych. Według niego istnieje wiele cywilizacji (nie może natomiast istnieć jedna cywilizacja ogólnoludzka). Cywilizacjami rządzą prawa cywilizacyjne. Różne społeczności w sposób odmienny układają swoje wewnętrzne relacje, które podlegają prawdziwościowej i moralnej ocenie. Kryterium tej oceny, według niego, powinno być dobro osobowe człowieka, tzn. kwestia czy w danej cywilizacji człowiek może rozwijać się w pełni jako osoba?

Koneczny neguje dość powszechny dzisiaj sąd o równości kultur. Według niego probierzem, za pomocą którego powinno się dokonywać oceny wartości danej cywilizacji jest tzw. "pięciomian" tj.: zdrowie i własność (dobra cielesne), prawda i dobro (dobra duchowe) oraz piękno (harmonia między wszystkimi czynnikami). W zależności od tego, jak te wszystkie dobra ludzkie są traktowane przez daną społeczność, tak należy ocenić metodę ułożenia stosunków międzyludzkich.

Według niego ważnym kryterium poszanowania w danych cywilizacjach dobra osobowego człowieka na poziomie legislacyjnym jest ranga tzw. trójprawo w całym systemie tj. prawa majątkowego, spadkowego i rodzinnego. Te trzy dziedziny prawa, według

Konecznego, istnieją we wszystkich społecznościach ludzkich. Poszanowanie własności prywatnej oraz życia rodzinnego należy do podstawowych warunków w pełni wolnego, a więc i prawdziwie ludzkiego rozwoju osób w konkretnym otoczeniu społecznym. Najwięcej różnic dostrzega Koneczny w sferze etyki. Między różnymi etykami dostrzega on formalne podobieństwa, ale jego zdaniem pod wspólną pojęciem każda z cywilizacji podkłada własną różnorodną treść. W związku z tym, że sprzeczności między różnymi etykami są nie do pogodzenia Koneczny odrzuca możliwość skutecznej próby dokonania jakichkolwiek syntez między cywilizacjami, albowiem kończą się, bądź to zdominowaniem jednej cywilizacji przez drugą (najczęściej dominującą jest ta, która nakłada mniejsze obowiązki moralne), bądź też powstaniem acywilizacyjnej, niezdolnej do rozwoju a często i przetrwania, mieszanek.

W poszczególnych cywilizacjach różny jest stosunek jednostki do społeczeństwa, władzy i Boga. Pod tym kątem Koneczny wyróżnił dwa szeregi pojęć, w tym w jednym z szeregów gromadność i personalizizm, które rozstrzygają czy celem ustroju społecznego jest dobro osoby czy grupy. Podstawową metodą rozpoznawania, którą z tych wartości preferuje dana cywilizacja, jest dla Konecznego sposób modlitwy: czy człowiek zwraca się do Boga jako jednostka (personalizm), czy jako przedstawiciel jakiejś grupy (gromadność), plemienia, kasty, państwa. Obok gromadności, jako przeciwieństwo personalizmu wymienia indywidualizm. W personalizmie jednostka podlega (dla własnego dobra) ograniczeniom moralnym, natomiast indywidualizm oznacza brak wszelkich ograniczeń i w istocie kończy się tyranią najsilniejszej jednostki.

Koneczny wyróżnił kilkadziesiąt cywilizacji historycznych, z których siedem istnieje współcześnie i ma rzeczywisty wpływ na dzieje wszechświata. Są to cywilizacja arabska, bizantyńska, bramińska, chińska, łacińska, turańska i żydowska.

Biorąc pod uwagę dzieje państwa i narodu polskiego na szczególną uwagę zasługują cztery wyodrębnione przez Konecznego cywilizacje: łacińska, bizantyńska, turańska i żydowska.

Jedyną personalistyczną cywilizacją, tj. taką, która w pełni szanuje godność osobową człowieka, jest według Konecznego, wykształcona w średniowieczu w zachodniej Europie na bazie tradycji prawa rzymskiego,

filozofii greckiej i religii chrześcijańskiej, cywilizacja łacińska. Obejmuje ona społeczeństwa Europy zachodniej i środkowej oraz Ameryki, dominuje wszędzie tam, gdzie religią dominującą jest katolicyzm lub wywodzące się z niego wyznania protestanckie. Jej etyką jest etyka katolicka. Cywilizacja łacińska przejęła attyckie pojęcia prawdy (nauki) i piękna (literatura i sztuka) oraz znaczną część rzymskiego prawa, rozwijając je w duchu chrześcijaństwa. Cywilizacja ta w polityce narzuca rządzącym te same prawa moralne, które obowiązują poddanych ich władzy. Tylko w tym systemie rozróżniono prawo publiczne (państwowe) od prywatnego (naturalnych uprawnień człowieka) i tylko w tej cywilizacji Kościół (papiestwo) zdołał się uniezależnić od władzy państwowej. Powyższa autonomia umożliwiała władzy duchownej swobodne wypowiedanie się w sprawie moralności w polityce i w życiu publicznym w ogóle. Ponadto cywilizacja łacińska uznaje dualizm prawa (prawo prywatne i publiczne) i wyższość etyki nad prawem (prawo ma wywodzić się z etyki i podlega ocenie moralnej). Stało się to kosztem wielu ofiar (np. zabójstwo biskupa Stanisława przez Bolesława Śmiałego), w rzeczywistości jednak kraje cywilizacji łacińskiej charakteryzowała wolność życia duchowego, wyrażana choćby przez wolność religijną (np. wielowyznaniowa Rzeczpospolita). Cywilizację łacińską cechuje także poszanowanie różnorodności w doborze środków przy realizacji dobra osobowego konkretnych ludzi i grup ludzkich. Widać to wyraźnie na przykładzie życia Kościoła katolickiego, który w przeciwieństwie do Cerkwi bizantyńskiej dopuścił różnorodność sztuki sakralnej oraz form życia konsekrowanego (mnogość różnorodnych zakonów). Na poziomie państwowym w łacińskim sposobie ułożenia stosunków społecznych nie ma rozbudowanej biurokracji, która dusi spontaniczne inicjatywy oddolne. Siła państwa w tej cywilizacji jest wynikiem siły oddolnie zbudowanego organizmu. W systemie tym od mocy duchowej i materialnej narodu zależy pomyślność instytucji państwowej - a nie odwrotnie. Na przykład I Rzeczpospolita miała mniej więcej podobny ustrój w wieku XVI i XVIII, a jednak to w okresie renesansu była jedną z największych potęg europejskich, natomiast w czasach sarmackich pogrążyła się w totalnym upadku. Stało się tak dlatego, iż w XVI wieku polski organizm państwowy był zdrowy, zaś w stuleciu XVIII pogrążył się w rozkładzie. Na powyższym przykładzie widać jak ważne w ła-

cińskim modelu państwa jest utrzymanie zdrowia moralnego i materialnego wszystkich obywateli.

Inne cywilizacje, jakie pojawiły się w ramach życia europejskiego, miały charakter gromadnościowy, tzn. nie uwzględniały indywidualnej godności człowieka. Chodzi tu przede wszystkim o cywilizację bizantyńską, która narodziła się w Cesarstwie Rzymskim, a następnie w Cesarstwie Bizantyjskim, na przełomie starożytności i średniowiecza, a od X wieku znalazła szczególne pole do swego oddziaływania w państwie niemieckim. Opiera się ona na monizmie prawa publicznego, gdzie państwo stanowi o wszystkim, co się w życiu społecznym dzieje. Brak jest w niej rozumienia prawa naturalnego (prywatnego). W życiu publicznym dominuje jednostajność, co widać na przykładzie funkcjonowania Kościoła bizantyńskiego (jeden wzór ikony, jeden zakon itp.). Władza świecka (np. cesarz bizantyński) stanowi również faktyczną władzę duchowną: cesarz podporządkowywał sobie patriarchów i ingerował w sprawy dogmatyczne ustalane na soborach. Konieczny przedstawiał więc prawosławie jako produkt cywilizacji bizantyńskiej, który stworzył własną cywilizację. Powodowało to zanik głoszenia potrzeby utrzymania moralności w polityce. Władza państwowa była niejako poza oceną moralną Kościoła, co prowadziło do zdziczenia obyczajów politycznych (np. częste zabójstwa na dworach cesarskich w Konstantynopolu). Omnipotencja państwa objawiała się w potężnym rozroście maszyny biurokratycznej duszącej oddolne życie społeczne we wszelkich jego przejawach. Charakteryzowała się ona znacznym uciskiem fiskalnym powodującym niekiedy wyludnienie całych prowincji, czy masowe ucieczki na pustynie (jak było w Egipcie). Rozrośnięty do przesady aparat państwowy spowodował niedorozwój społeczeństwa, upadek nauki, sztuki i literatury. Cywilizacja ta nie upadła jednak razem z państwem bizantyjskim, gdyż wcześniej opanowała znaczną część Niemiec. Stąd miały wynikać późniejsze walki cesarzy niemieckich (zwłaszcza Fryderyka II) z papiestwem. Późniejszymi wcieleńiami cywilizacji bizantyńskiej w Niemczech miały być Zakon Krzyżacki i Prusy. Podobnie jak na wschodzie cywilizacja ta wykształciła prawosławie, tak na zachodzie wykształciła protestantyzm, który znów podobnie jak prawosławie faktycznie uznał dominację władzy politycznej nad kościelną („cuius regio, eius religio”). Zdaniem Koniecznego cywilizacja

bizantyńska miała znaczny i negatywny wpływ na większość państw zachodnich, co wyraża się m.in. w: rozbudowie biurokracji i prawa ograniczającego coraz więcej dziedzin życia, eliminacji etyki z życia zbiorowego oraz militaryzacji.

Z kolei na Wschodzie po najazdach tatarskich rozprzestrzeniła się tzw. cywilizacja turańska, zwana inaczej wschodniomongolską. Posiadała ona także charakter gromadnościowy i cechowała się monizmem prawa prywatnego. Nie rozwinęła trwałych więzi społecznych wyższych niż rodowe, ludność łączyła się natomiast w celach wojennych w ordy. Największe ordy utworzyli Hunowie, Turcy i Mongołowie, do tej cywilizacji należą także Rosjanie i Kozacy. Nie rozwinęła żadnej z nauk, jednak szybko przyswajała sobie wszelkie wynalazki w dziedzinie wojskowości. W związku z tym, iż budowana była w okresie wielkich podbojów prowadzonych przez Mongołów, charakteryzował ją wojskowy (obozowy) charakter ułożenia stosunków społecznych, gdzie wódz (władca) tak poszerzył swój stan posiadania, iż w końcu zaczął w sposób absolutny władać wszystkim, co zostało podbite, łącznie z ludźmi. Władców nie obowiązywała moralność (stąd Koneczny mówił o indywidualizmie tej cywilizacji). Ułożone na sposób wojskowy stosunki społeczne cechował wielki strach przed przełożonymi, podporządkowanie Kościoła naczelnemu władcy państwowemu oraz ogromna brutalność w rozwiązywaniu społecznych i politycznych konfliktów. Cywilizacja ta od XIII wieku objęła swym zasięgiem ziemie ruskie, szczególnie Moskwę, która w późniejszym czasie będzie głównym reprezentantem tej metody życia w świecie. Cywilizacja turańska nie miała zbyt wiele wspólnego z respektowaniem praw naturalnych osoby ludzkiej, nie stwarzała też warunków do rozwoju oddolnych więzi społecznych, jak chociażby, w pełni dojrzałej, więzi narodowej.

Koneczny w swoich pracach często poruszał kwestię stosunków polsko-rusińskich. W swojej pracy "O pierwotnej polskości Ziemi Chełmińskiej i Rusi Czerwonej" twierdził, że tereny Grodów Czerwieńskich jak i całej Rusi Czerwonej pierwotnie należały do Polaków, a Rusini stanowili element "przybyły" (obcy etnicznie) na tych terenach. Uważał za błędem jest powszechne mniemanie, jakoby Polacy przybyli na te tereny jako osadnicy w drugiej połowie XIV wieku, za Kazimierza Wielkiego. Kozaków zaliczał do cywilizacji turańskiej.

Twierdził, że nowa świadomość narodowa w przypadku Kozaków (wcześniej istniała jedynie odrębność wyznaniowa) wykształciła się na rubieżach Rzeczypospolitej dopiero w XVII wieku i to niezaprzeczalnie dzięki wpływom polskim, bez wpływu kultury których nie miałyby to miejsca. Uważał, że państwo polskie dostarczyło tej nowej kształtującej się narodowości wszystkiego niezbędnego do jej ostatecznego wykrystalizowania, jednak Kozacy ze względu na powszechny analfabetyzm, pozbawienie rozpędu kulturalnego i powszechną ciemnotę i anarchię rozpętali między sobą wojny, co zakończyło się całkowitą destrukcją początkowego poczucia narodowego.

Najważniejszą cywilizacją sakralną występującą w Europie była i jest, według Konecznego, cywilizacja żydowska. Rozwijała się ona szczególnie tam, gdzie znajdowały się większe skupiska społeczności żydowskiej. Miała ona także charakter gromadnościowy. Cechowała ją jednostajność, obecna szczególnie w dziedzinie usakralizowanego prawa, które nie pozwalało na jakąkolwiek rozumną twórczość w tej dziedzinie, poza tworzeniem systemu omijania przepisów prawa religijnego dla celów praktycznych. Cywilizację tę miała cechować wielość etyk, stosowanych w zależności od kontekstu narodowościowego, z jakiego wywodził się człowiek, z którym pozostawał w relacji członek społeczności żydowskiej. Podstawowym wyróżnikiem moralności żydowskiej jest dla Konecznego jej dwoistość, tj. odmienne zasady jakie mają w niej obowiązywać w stosunkach między Żydami i w stosunkach Żydów z gojami. Żydzi uznawali wprawdzie konieczność przestrzegania praw narodów wśród których żyli, lecz uzasadniali to jedynie dążeniem do zachowania pokoju. Cywilizacja żydowska jest jedną z najdokładniej opisanych przez Konecznego. Jej opis budzi też najwięcej kontrowersji. Niektórzy twierdzą, że Koneczny podkreślał u Żydów przede wszystkim te cechy, które uważał za negatywne.

Biorąc pod uwagę cztery opisane wyżej cywilizacje, według Konecznego, od momentu chrztu przyjętego z Rzymu Polska została wpisana w łaciński sposób ułożenia stosunków społecznych i to głównie ta cywilizacja przez wieki kształtowała oblicze naszego kraju, co nie znaczy, że nie było w Polsce walk i ścierania się pozostałych nurtów cywilizacyjnych.

Podsumowując należy stwierdzić, że wiele prezentowanych przez Feliksa Konecz-

tego teorii pobudza do refleksji nad dzisiejszymi stosunkami społecznymi i politycznymi w Polsce i w Europie. Na podkreślenie zasługuje fakt, że koncepcje Konecznego budziły kontrowersje już w okresie międzywojennym. Ze względu na swoje poglądy został on odsunięty od możliwości pracy ze studentami. Jakkolwiek część wyrażanych przez niego ocen

została przez życie zweryfikowana negatywnie (Koneczny na przykład nie wierzył, ze względu na, jego zdaniem, brak patriotyzmu u Żydów, ich niechęć do wojska i ułomność żydowskiej ekonomii, w możliwość powstania i utrzymania się niepodległego Izraela) wiele z nich wydaje się ciągle aktualna, a dorobek naukowy godny przypomnienia

Dezinformacja, czyli manipulowanie naszą świadomością. cz. 1

Jarosław Kopiński

W dzisiejszym świecie, gdy człowiek jest skazany na masowy odbiór informacji poprzez internet, telewizję, radio i prasę często zapomina w tym natłoku wiadomości o analizowaniu przekazywanych przez środki masowego przekazu informacji.

Czym jest dezinformacja. Według słownika wyrazów obcych dezinformacja to fałszywa, myląca informacja.

Przyjmuje się, że ojcem dezinformacji był żyjący w 5 wieku przed Chrystusem chiński strateg wojskowy Sun Zi, który swoje przemyślenia zawarł w księdze „Sztuka wojny”. Twierdził on, że ci, którzy są znawcami sztuki wojennej, pokonują nieprzyjacielską armię bez walki. Zdobywają miasta bez przypuszczania szturmów i obalają państwo bez długotrwałych działań”, i dodawał: „Waszym celem powinno być opanowanie w stanie niepokonanej wszystkiego, co jest pod słońcem. W ten sposób wasze wojska pozostaną niezmęczone, a wasze zwycięstwo będzie całkowite. Oto sztuka ofensywnej strategii.”

W swojej książce zawarł 13 podstawowych zasad, którymi powinien się kierować władca, aby osiągnąć sukces:

Po pierwsze:

Dyskredytujcie wszystko co dobre w kraju przeciwnika;

Po drugie:

Wciągajcie przedstawicieli warstw rządzących przeciwnika w przestępcze przedsięwzięcia;

Po trzecie:

Podrywajcie ich dobre imię. I w odpowiednim momencie rzućcie ich na pastwę pogardy rodaków;

Po czwarte:

Korzystajcie ze współpracy istot najbliższych i najbardziej odraźniących;

Po piąte:

Dezorganizujcie wszelkimi sposobami działalność rządu przeciwnika;

Po szóste:

Zasiewajcie waśnie i niezgodę między obywatelami wrogiego kraju;

Po siódme:

Buntujcie młodych przeciwko starym;

Po ósme:

Ośmieszajcie tradycje waszych przeciwników;

Po dziewiąte:

Wszelkimi siłami wprowadzajcie zamieszanie na zapleczu, w zaopatrzeniu i wśród wojsk wroga;

Po dziesiąte:

Oslabiajcie wolę walki nieprzyjacielskich żołnierzy za pomocą zmysłowych piosenek i muzyki;

Po jedenaste:

Podeślijcie im nierządnicę, żeby dokończyła dzieła zniszczenia;

Po dwunaste:

Nie szczędźcie obietnic i podarunków, żeby zdobyć wiadomości. Nie żałujcie pieniędzy, bo pieniądz w ten sposób wydany zwróci się stukrotnie;

Po trzynaste:**Infiltrujcie wszędzie swoich szpiegów.**

Podsumowując trzynaście punktów Sun Zi pisał: „Tylko człowiek, który ma do dyspozycji takie właśnie środki i potrafi je wykorzystać, żeby wszędzie siać niezgodę i rozkład – tylko taki człowiek godzien jest rządzić i wydawać rozkazy. Jest on skarbem dla swojego władcy i ostoją państwa”. Jego zdaniem cała sztuka wojenna opiera się na przebiegłości i stwarzaniu złudzeń.

Obecnie można się zastanawiać, czy przedstawione powyżej 13 zasad przez 25 wieków straciło jakąś wartość. Moim zdaniem nie.

Klaudia Konowalek - debiuty uczennica kl. II I Liceum Ogólnokształcącego w Chełmie

Gdzie jestem

Dłonie gapiów w duszy podczas śniadania
Na klatce schodowej i w płaszczu zielonym
Zatroskana powieka w tłumie silnych ociężałych pochodni
Spacer nieustanny – zmarnowana chwila na jutro
Bezwonna cicha burza na zakręcie jednakowych
W Bolesnym bezdechu – wołanie malinowym policzkiem zasłania
Depresyjny baldachim falujących motyli
Niewinnie pod osłoną delikatnych ran solą obmywa

Młody czas trwoni się samotnie
Brzydota skazuje na obcy dotyk
Milczenie owocne na dachu rozpaczy
Drzwi otwarte bez klamki
Po brzmienie wierne fałszywe
- tak autentyczne dźwięki

Między nami

- wczoraj
eudajmonia kawalerska,
uleciała przez lzy między słowami rozżarzonej makówki

- dzisiaj
w zapachu tygodniowym koszuli biznesowej
między zasuszonymi płatkami Pani Czerwonej,
między pokrętem wehikułu czasu
grymaszę ulotnie, przewrotnie, bez przerwy.

- jutro
wczorajsza zorza polarna snem obwita,
dzisiejsze stukanie do drzwi nie naszych już
jutro zmienię adres – ostry stan zapalny serca

Kalendarium ważniejszych wydarzeń z życia parafii: wrzesień 2010 – marzec 2011

opr. ks. kan. Grzegorz Szymański

- W dniach 7 – 8 września w Sanktuarium Matki Boskiej Chełmskiej (Góra Chełmska) odbyły się uroczystości odpustowe. Wzorem lat ubiegłych uczestniczyli w nich duszpasterze i liczni wierni naszej parafii.

- 10 września 2010 r. w kościele parafialnym z koncertem wystąpiła 60 osobowa Orkiestra Symfoniczna im. M. K. Ogińskiego z Mołodeczna (Białoruś). Zebrani parafianie i mieszkańcy Chełma wysłuchali m. in. utworów P. Czajkowskiego, F. Mendelssohna – Bartholdiego, S. Prokofiewa, A. Vivaldiego, J. Straussa.

- 18 września, w dniu święta św. Stanisława Kostki, patrona dzieci i młodzieży, z koncertem wystąpił Chór Parafialny, prowadzony przez Teresę Dadas.

- W ostatniej dekadzie września przy parafii zorganizowany został kurs ratownictwa

medycznego. W kursie – zorganizowanym przez Parafialny Oddział Akcji Katolickiej – uczestniczyło 30 osób. Uczestnicy otrzymali stosowny certyfikat.

- W pierwszej dekadzie października zorganizowana została – również przez Parafialny Oddział Akcji Katolickiej – pielgrzymka do Częstochowy. Uczestniczyło w niej 50 parafian.

- W czasie adwentu przy parafii rozprowadzane były świece Caritas. Łącznie rozprowadzonych zostało ponad 800 świec, w dzieło to włączył się Parafialny Oddział Akcji Katolickiej.

- W grudniu przeprowadzone zostały rekolekcje adwentowe. Nauki rekolekcyjne głosił ks. kan. Dariusz Tkaczyk, proboszcz parafii p.w. bł. Matki Teresy z Kalkuty. Był to również czas przygotowania się do uroczystości poświęcenia głównego ołtarza. Akt ten nastąpił podczas uroczystej Pasterki, odprawionej przez śp. Jego Ekscelencję Ks. Abpa Józefa Życińskiego, Metropolity Lubelskiego. Ks. Abp poświęcił również Kaplicę Wiecznej Adoracji.

- Przez cały styczeń trwały wizyty duszpasterskie. Ten czas jest szczególny, wpisują się weń bezpośrednie spotkania kapłana z parafianami, błogosławieństwa domów i rodzin, bliższego poznania spraw egzystencji wiernych, sytuacji w ich rodzinach.

- 30 stycznia, w parafii p.w. Św. Kazimierza w Chełmie miał miejsce Dzień Skupienia dla kapłanów z terenu dekanatów chełmskich, krasnostawskich i siedliskiego. Spotkanie prowadził śp. Jego Ekszelencja Ks. Abp J. Życiński, Metropolita Lubelski. Tematem przewodnim były przygotowania do beatyfikacji sługi Bożego Jana Pawła II.

- Duszpasterze parafii i wierni, wstrząśnięci śmiercią Naszego Ks. Arcypasterza, uczestniczyli w uroczystościach pogrzebowych w Chełmie i Lublinie. W intencji Zmarłego modlono się również w naszej świątyni.

- 13 lutego 2011 r., podczas wszystkich Mszy św., Słowo Boże głosił ks. dr. Piotr Kawalko, dyrektor Archidiecezjalnego Wydawnictwa „Gaudium”. Wizyta ks. dyrektora połączona została z promocją publikacji Wydawnictwa, w tym o Janie Pawle II i najnowsze pozycje książkowe śp. Jego Ekszelencji Ks. Abpa J. Życińskiego, Metropolity Lubelskiego.

- 3 marca w Zespole Szkół Ogólnokształcących nr 6 w Chełmie przygotowana została sesja poświęcona Armii Krajowej i Zrzeszeniu Wolność i Niezawisłość. Przeprowadzone zostały wybory nowych władz organizacji zrzeszającej kombatanów. Wręczone zostały krzyże w 65 rocznicę utworzenia Zrzeszenia Wolność i Niezawisłość oraz 20 rocznicy Stowarzyszenia WiN. Odznaczenie to otrzymał ks. kan Grzegorz Szymański, w uznaniu pracy w charakterze kapłan środowisk winowskich.

