

**STANDARDY OCHRONY DZIECI  
V CHEŁMSKICH OBCHODÓW ŚWIATOWEGO DNIA  
MŁODZIEŻY**

październik 2025



Niniejszy dokument stanowi realizację obowiązku prawnego dotyczącego wprowadzenia we wszelkich instytucjach, w których przebywają dzieci, standardów ich ochrony przed krzywdzeniem [ustawa z dnia 28 lipca 2023 r. o zmianie ustawy Kodeks rodzinny i opiekuńczy oraz niektórych innych ustaw (Dz.U. 2023 poz. 1606)]. Dokument został opracowany zgodnie z wytycznymi obowiązującego prawa państwowego i kościelnego.

## **PREAMBUŁA**

Standardy postępowania w sytuacjach podejrzenia krzywdzenia lub krzywdzenia dzieci, do których wprowadzenia na mocy tzw. „Ustawy Kamilka” został zobligowany również Kościół katolicki, mają być rzeczywistym narzędziem budowania bezpiecznych środowisk wszędzie tam, gdzie przebywają dzieci i gdzie zaspokajają swoje potrzeby duchowe. Są one narzędziem bardzo potrzebnym do zmiany mentalności w społeczeństwie, ale też w Kościele. Zostały pomyślane jako jeden z elementów systemowego programu ochrony dzieci przed krzywdzeniem i stanowią formę zabezpieczenia ich praw. Jako takie mają ułatwić skuteczną ochronę dzieci zaangażowanych w rozmaite formy duszpasterstwa.

Kościół katolicki w Polsce od wielu lat buduje system prewencyjny, a standardy ochrony dzieci są jednym z jego elementów. W ten sposób Kościół pokazuje, że w realizowanej przez niego misji ewangelicznej zawsze najważniejsze jest dziecko i troska o jego dobro. Zapewnienie najniższym i najmłodszym optymalnych warunków, w których mogą się formować, pogłębiać swoją duchowość i wiarę, to moralna powinność, za którą powinni być odpowiedzialni wszyscy dorośli. Dlatego też Kościół dokłada wszelkich starań, by zapewnić dzieciom przyjazne i bezpieczne środowiska, w których będą one szanowane, doceniane, traktowane z godnością.

Opracowanie i wdrażanie standardów ochrony dzieci wiąże się ze szkoleniami osób odpowiedzialnych za duszpasterstwa poza parafialne oraz wolontariuszek i wolontariuszy zaangażowanych w tego typu dzieła. Niniejszy dokument zawiera kodeks zachowań i zasad postępowania właściwych dla duszpasterstwa „V Chełmskich obchodów Światowego Dnia Młodzieży” (Chełmski ŚDM) i uwzględniających jego specyfikę. Przygotowywane i wdrażane standardy ochrony mają na celu również podnoszenie świadomości dzieci oraz ich rodziców (opiekunów prawnych), tak by umieli oni rozpoznawać ryzykowane zachowania, potrafili ich unikać, a także nie bali się o nich informować osób odpowiedzialnych za dane duszpasterstwo. Z kolei ci ostatni będą wiedzieli, jak adekwatnie reagować na przypadki krzywdzenia, w jaki sposób i do kogo zgłaszać krzywdę, jakiej pomocy należy udzielić osobie skrzywdzonej, a także w jaki sposób należy postępować w ramach duszpasterstwa z osobą krzywdzącą. Chodzi o to, by dzieci, które pogłębiają swoją wiarę w duszpasterstwach i tam się duchowo formują, spędzają czas, nawiązują relacje, czuły się w tych miejscach bezpiecznie. Stworzenie takiego środowiska wymaga jednakże współpracy i zaangażowania całej duszpasterskiej społeczności.

Standardów ochrony dzieci muszą przestrzegać wszyscy duszpasterze, animatorzy, liderzy wspólnot, wolontariusze, a także osoby prowadzące zajęcia dodatkowe w grupach duszpasterskich czy uczestniczące we wspólnych wyjazdach. Również uczestnicy duszpasterstw są zobligowani do ich respektowania. W procesie przygotowania, wdrażania i ewaluacji standardów ochrony dzieci



współpracują osoby odpowiedzialne za Chełmskie obchody Światowego Dnia Młodzieży, duszpasterze, animatorzy, wolontariusze, uczestnicy oraz ich rodzice.

## OBJAŚNIENIE TERMINÓW

- **animator** – osoba pełnoletnia prowadząca spotkania w grupach dla uczestników V Chełmskich obchodów Światowego Dnia Młodzieży, osoba pracująca na zasadzie wolontariatu.
- **biskup** – biskup lub arcybiskup diecezjalny, ordynariusz ordynariatu i prałat Prałatury Personalnej Kościoła łacińskiego oraz hierarcha Kościołów wschodnich.
- **cyberprzemoc** – wszelka przemoc z użyciem technologii informacyjnych i komunikacyjnych – komunikatorów, czatów, stron internetowych, mediów społecznościowych, blogów, SMS-ów, MMS-ów. Może mieć formę wulgarnych wiadomości, obraźliwych komentarzy (hejt, trolling), rozpowszechniania zdjęć ukazujących dziecko w niekorzystnym świetle, zastraszania, śledzenia (cyberstalking), ujawniania tajemnic (outing) itp.
- **dane osobowe dziecka** – wszelkie informacje umożliwiające identyfikację dziecka, w tym jego imię i nazwisko oraz wizerunek.
- **diecezja** – diecezja, archidiecezja, ordynariat lub prałatura personalna Kościoła łacińskiego i eparchia Kościoła wschodniego.
- **duchowieństwo, kler** – biskupi, księża i diakoni.
- **duszpasterstwo** – sytuacja, w której jedna osoba jest odpowiedzialna za dobro drugiej lub za wspólnotę wyznaniową. Obejmuje zapewnienie porad i wsparcia duchowego, edukację, poradnictwo, opiekę medyczną i pomoc w potrzebie. Wszelka praca polegająca na nadzorze lub wychowaniu dzieci i młodzieży jest dziełem duszpasterskim.
- **duszpasterstwo pozaparafialne** – duszpasterstwa, wspólnoty, grupy gromadzące młodych ludzi (młodzież licealna, studenci, młodzi dorośli), w tym wolontariaty, wakacyjne spotkania młodych (organizowane przez zakony, zgromadzenia zakonne, wspólnoty), festiwale młodzieżowe, rekolekcje wyjazdowe, wspólnoty różnych stanów, pielgrzymki piesze, pielgrzymki autokarowe, środowiska harcerskie i sportowe. To dzieła, które mogą działać przy parafiach, ale mają struktury pozaparafialne.
- **dekanalny duszpasterz** – kapłan wskazany przez Arcybiskupa Lubelskiego jako koordynator przygotowań i przeprowadzenia V Chełmskich obchodów Światowego Dnia Młodzieży
- **dziecko** – każda osoba do ukończenia 18. roku życia.
- **kapłan** – osoba, która spełnia w imieniu wspólnoty religijnej funkcje kultowe i rytualne.
- **ksiądz** – duchowny chrześcijański posiadający święcenia kapłańskie.
- **krzywda/krzywdzenie** – każde działanie, które prowadzi do cierpienia fizycznego, psychicznego, moralnego; również bezczynność jednostek, instytucji lub społeczeństwa jako całości w obliczu krzywdy/przemocy.
- **opiekun dziecka** – przedstawiciel ustawy o dziecku: rodzic albo opiekun, rodzic zastępczy, opiekun tymczasowy.
- **opiekun wspólnoty** – ustanowiony przez proboszcza ksiądz zajmujący się wspólnotą młodzieżową przy parafii.
- **osoba bezbronna (vulnerable adults)** – każda osoba w wieku powyżej 18 lat, która jest narażona na zwiększone ryzyko doświadczenia przemocy, np. osoby starsze, z niepełnosprawnością, chore, w depresji itp.
- **gospodarz** – wyselekcjonowana osoba przyjmująca uczestnika wydarzenia do swojego mieszkania na nocleg, wybrana spośród tych, którzy chcieli podjąć się tego zadania.
- **osoba dopuszczona do działalności z dziećmi** – osoba spełniająca określone kryteria, to może być np. wychowawca, duszpasterz, opiekun, nauczyciel, trener, instruktor, lider, zastępowy, druh, pielęgniarka, masażysta itp.



- **osoba odpowiedzialna za standardy ochrony dzieci i młodzieży** – osoba wyznaczona przez przełożonego danego dzieła duszpasterskiego sprawująca nadzór nad prawidłowym stosowaniem standardów ochrony dzieci.
- **osoba odpowiedzialna za przyjmowanie zgłoszeń** – osoba wyznaczona przez przełożonego danego dzieła duszpasterskiego, ciesząca się zaufaniem i odpowiednio przygotowana, odpowiedzialna za przyjmowanie zgłoszeń o zdarzeniach do- tyczących przemocy.
- **osoba odpowiedzialna za prowadzenie interwencji** – zarządca placówki (dyrektor, proboszcz itp.) odpowiedzialny za podejmowanie interwencji w przypadku zaistnienia przemocy.
- **proboszcz** – mianowany przez biskupa duszpasterz i zarządca parafii.
- **przełożony, moderator** – osoba mianowana przez kościelny organ prowadzący, odpowiedzialna za bieżącą działalność duszpasterstwa i zaangażowanych w nie osób.
- **przemoc duchowa** – odwoływanie się do przekonań religijnych i wiary osoby w celu wyrządzenia jej szkody. Może mieć negatywny wpływ na duchowość osoby poszkodowanej, zwłaszcza gdy dopuszcza się jej osoba posiadająca duchowy autorytet i zaufanie w Kościele.
- **przemoc fizyczna** – każde intencjonalne działanie sprawcy, którego celem jest przekroczenie granicy ciała dziecka, np. bicie, popychanie, szarpanie itp.
- **przemoc psychiczna** – powtarzający się wzorec zachowań duszpasterza, lidera, animatora czy członka duszpasterstwa (np. upokarzanie, wyśmiewanie, stawianie niemożliwych do realizacji wymagań) lub skrajnie drastyczne wydarzenie (lub wydarzenia), które powodują u dziecka brak poczucia własnej wartości.
- **przemoc seksualna** – zaangażowanie dziecka w aktywność seksualną, której nie jest w stanie zrozumieć i na którą nie potrafi udzielić świadomej i dobrowolnej zgody, naruszające prawo i obyczaję danego społeczeństwa.
- **przemoc rówieśnicza (bullying)** – zjawisko polegające na agresywnym i celowym dręczeniu, nękanii czy prześladowaniu jednego lub kilku uczestników duszpasterstwa przez innych, w celu wywarcia na nich presji lub zadawania cierpienia.
- **ŚDM**– Światowy Dzień Młodzieży
- **Chełmski ŚDM** – Chełmskie obchody Światowego Dnia Młodzieży
- **wolontariat** – dobrowolna, bezpłatna, świadoma praca na rzecz innych osób lub całego społeczeństwa, wykraczająca poza związki rodzinno-koleżeńsko-przyjacielskie. Określenie „bezpłatna” nie oznacza „bezinteresowna”, lecz „bez wynagrodzenia materialnego”.
- **wolontariusz** – osoba pracująca na zasadzie wolontariatu. Według ustawy o działalności pożytku publicznego i o wolontariacie wolontariuszem jest ten, kto dobrowolnie i świadomie oraz bez wynagrodzenia angażuje się w pracę na rzecz osób, organizacji pozarządowych, a także rozmaitych instytucji działających w różnych obszarach społecznych. Instytucje te nie mogą korzystać z pracy wolontariuszy przy prowadzonej działalności gospodarczej, czego wprost zakazuje ustawa.
- **zgoda opiekuna** – zgoda rodziców albo zgoda opiekuna, rodzica zastępczego lub opiekuna tymczasowego. Jednak w przypadku braku porozumienia między rodzicami dziecka, należy poinformować rodziców o konieczności rozstrzygnięcia sprawy przez sąd rodzinny (orzeczenie sądu opiekuńczego zastępuje zgodę rodziców).

## SPECYFIKA DUSZPASTERSTWA

Chełmskie obchody Światowego Dnia Młodzieży przypadają pod koniec listopada kiedy Kościół obchodzi Uroczystość Jezusa Chrystusa Króla Wszechświata. To wydarzenie przygotowuje młodych na spotkanie z Papieżem podczas Światowego Dnia Młodzieży. Chełmski ŚDM jest odpowiedzią na zaproszenie Św. Jana Pawła II aby młodzież spotykała się na terenie diecezji pod przewodnictwem



swojego biskupa. Jest to cykliczne wydarzenie organizowane przez Parafię Chrystusa Odkupiciela w Chełmie we współpracy z Duszpasterstwem Młodzieży Chełm Młodzi z Jezusem skierowanym do ludzi młodych w wieku 13-25 lat. Tak jak Światowe Dni Młodzieży tak i Chełmski ŚDM ukazuje młodym Kościół jakiego nie znają. Jest to wspólnota, którą tworzą nie tylko starsi ludzie, ale także młodzież. W swoich parafiach, szkołach, osiedlach, wioskach są mniejszością a tutaj poznają się i widzą, że jest ich dużo. W takiej wspólnocie mogą się integrować, ubogacać wartościami, którymi się kierują w życiu oraz dzielić trudnościami i problemami, które przeżywają. Program wydarzenia jest skierowany do ludzi młodych. Będą więc tańce integracyjne, olimpiada sportowa, warsztaty z odkrywania talentów i rozwijania pasji, spotkania w grupach. Nie zabraknie również rozrywki w postaci koncertu zespołu. Będzie również czas modlitwy, która przypadać będzie na Eucharystię.

Podczas wydarzenia młodzi mieszkać będzie u rodzin w ich prywatnych mieszkaniach (osobno dla dziewcząt i chłopców). Podczas noclegu to gospodarze będą się nimi opiekować. Młodzi po opuszczeniu domów na czas uczestnictwa w wydarzeniu przechodzą pod opiekę wolontariuszy i organizatorów (z uwzględnieniem podziału na płeć). Z terenu gdzie przebywają mogą oddalić się jedynie pod opieką rodzica lub prawnego opiekuna.



## **STANDARD 1**

### **STWORZENIE I ZACHOWANIE BEZPIECZNEGO ŚRODOWISKA W KOŚCIELE**

1. Głównym odpowiedzialnym za tworzenie i zachowanie bezpiecznego środowiska podczas Chełmskich obchodów Światowego Dnia Młodzieży jest ustanowiony przez Arcybiskupa Lubelskiego dekanalny duszpasterz rejonu chełmskiego.
2. W celu opracowania i realizacji standardów dekanalny duszpasterz, spośród kompetentnych osób świeckich i duchownych, mających wiedzę na temat ochrony dzieci przed krzywdzeniem, tworzy Zespół ds. Prewencji. Składa się on ze specjalistów z różnych dziedzin (np. prawa świeckiego, kanonicznego, pedagogiki czy psychologii), wychowanków duszpasterstwa oraz ich rodziców.
3. Zadania Zespołu ds. Prewencji:
  - a) przystosowanie ogólnych standardów ochrony dzieci do specyfiki Chełmskiego ŚDM;
  - b) czuwanie nad wdrożeniem standardów i ich przestrzeganiem;
  - c) opracowanie kodeksów zachowań i sposobów reagowania na krzywdę i niewłaściwe zachowania, w tym także kwestie dotyczące bezpiecznych relacji między dorosłymi a dziećmi, między rówieśnikami, zasady bezpiecznego korzystania z Internetu i urządzeń mobilnych podczas spotkań i wyjazdów duszpasterstwa, ochrony wizerunku członków duszpasterstwa, rejestrowania zdjęć i publikowania ich w mediach społecznościowych czy na stronie internetowej duszpasterstwa;
  - d) pomoc w zorganizowaniu szkoleń w formie spotkań lub kursów online dla osób odpowiedzialnych w duszpasterstwie, teamów, a także animatorów i wolontariuszy;
  - e) przygotowanie listy miejsc (poradni, duszpasterstw specjalistycznych itp.), w których członkowie duszpasterstwa w przypadku krzywdy mogą uzyskać specjalistyczną pomoc;
  - f) pomoc w przypadku zgłoszenia krzywdy;
  - g) współpraca z osobami odpowiedzialnymi za prewencję z ramienia Archidiecezji Lubelskiej.
4. Wszystkie osoby zaangażowane w duszpasterstwo Chełmskiego ŚDMu są zobligowane do tego, by znać i stosować poniższe standardy.
5. Standardy ochrony dzieci są dostępne dla każdego:
  - a) w formie elektronicznej na stronie internetowej parafii jako organizatora ([www.odkupiciele-chelm.pl](http://www.odkupiciele-chelm.pl));
  - b) w formie pisemnej podczas trwania Chełmskiego ŚDM-u, w recepcji wydarzenia.
6. Podczas Chełmskiego ŚDM-u będzie obecna osoba zaufana, do której dzieci będą mogły zgłosić zaistniałą krzywdę. Osoba zaufana w porozumieniu z dekanalnym duszpasterzem będzie odpowiedzialna za interwencję w przypadku otrzymania informacji o skrzywdzeniu osoby nieletniej.



## STANDARD 2

### WERYFIKACJA, DELEGOWANIE I EDUKACJA KAPŁANÓW, OSÓB KONSEKROWANYCH, ŚWIECKICH PRACUJĄCYCH Z DZIEĆMI

1. O każdej osobie zaangażowanej w duszpasterstwo i mającej kontakt z dziećmi w obszarze związanym z wychowaniem, edukacją, wypoczynkiem, leczeniem, świadczeniem porad psychologicznych, rozwojem duchowym, uprawianiem sportu lub realizacją innych zainteresowań przez dzieci, lub z opieką nad dziećmi dyrektor spotkania uzyskuje dane z Rejestru Sprawców Przestępstw na Tle Seksualnym. Dane te w formie wydruku przechowywane są w dokumentacji dotyczącej duszpasterstwa. W przypadku osób mających krótkotrwały kontakt z dziećmi w duszpasterstwie poza parafialnym uzyskanie takiej informacji jest zalecane, chociaż nie stanowi to obowiązku prawnego. Taka informacja może mieć formę oświadczenia napisanego przez zainteresowaną osobę.
2. Każda osoba zaangażowana w duszpasterstwo i mająca kontakt z dziećmi w obszarze związanym z wychowaniem, edukacją, wypoczynkiem, leczeniem, świadczeniem porad psychologicznych, rozwojem duchowym, uprawianiem sportu lub realizacją innych zainteresowań przez dzieci, lub z opieką nad dziećmi:
  - a) przedkłada dekanalnemu duszpasterzowi informacje z Krajowego Rejestru Karnego w zakresie przestępstw określonych w rozdziale XIX i XXV Kodeksu karnego, w art. 189a i art. 207 Kodeksu karnego oraz w ustawie z dnia 29 lipca 2005 r. o przeciwdziałaniu narkomanii (Dz.U. 2023 poz. 172 oraz z 2022 poz. 2600) lub za odpowiadające tym przestępstwom czyny zabronione określone w przepisach prawa obcego (tzw. „zaświadczenie o niekaralności”);
  - b) jeśli posiada obywatelstwo innego państwa niż Rzeczypospolita Polska przedkłada przełożonemu duszpasterstwu informację z rejestru karnego państwa obywatelstwa uzyskaną do celów działalności zawodowej lub wolontariackiej związanej z kontaktami z dziećmi;
  - c) jeśli w ciągu ostatnich dwudziestu lat zamieszkiwała w państwach innych niż Rzeczypospolita Polska i/lub państwo obywatelstwa przedkłada moderatorowi informację z rejestrów karnych tych państw uzyskaną do celów działalności zawodowej lub wolontariackiej związanej z kontaktami z dziećmi. Jeśli dane państwo nie wydaje tego typu zaświadczeń, wówczas osoba składa oświadczenie o niekaralności oraz o braku zakazu pracy z dziećmi (**Załącznik 1**);
  - d) powinna zostać przeszkolona w zakresie prewencji i rozpoznawania oznak krzywdzenia i przedstawić stosowne zaświadczenie o odbytym szkoleniu;
  - e) podpisuje dokument o zapoznaniu się z polityką ochrony dzieci i zobowiązaniem do jej przestrzegania (**Załącznik 2**). Brak zgody na podpisanie dokumentu uniemożliwia dopuszczenie tej osoby do pracy z wychowankami duszpasterstwa.
3. Dekanalny duszpasterz ma obowiązek weryfikacji kadry pod względem powyższych wymagań oraz kompetencji związanych z pracą z dziećmi.
4. W wypadku zaangażowania w działalność duszpasterstwa firmy zewnętrznej właściciel firmy musi przedstawić przełożonemu duszpasterstwu oświadczenie o sprawdzeniu swoich pracowników, którzy będą mogli mieć kontakt z wychowankami duszpasterstwa, w Rejestrze Sprawców Przestępstw na Tle Seksualnym lub jego pracownicy składają dyrektorowi spotkania stosowną dokumentację.
5. Wszystkie zaświadczenia lub oświadczenia są przechowywane w dokumentacji dotyczącej duszpasterstwa.



## **STANDARD 3**

### **SPOSÓB REAGOWANIA**

### **NA OSKARŻENIA LUB NIEWŁAŚCIWE ZACHOWANIA**

#### **KODEKSY ZACHOWAŃ**

1. Tworzenie bezpiecznego środowiska to przede wszystkim wiedza o tym, co jest krzywdą, a co niewłaściwym zachowaniem. O ile kwestia krzywdy jest ewidentna, o tyle określenie, czym jest „niewłaściwe zachowanie”, może być problematyczne. Zależy ono bowiem od wrażliwości osoby, która takiego zachowania doświadcza, czy wrażliwości osoby, która jest jego świadkiem (dla jednej osoby dane zachowanie może nic nie znaczyć, dla drugiej będzie ewidentnym przekroczeniem jej granic. Jeśli ktoś dane zachowanie tak odbiera, to tak jest, z odczuciami się nie dyskutuje). W związku z tym trudno ustalić wyczerpujący katalog takich zachowań.
2. Niedopuszczalne są wszelkie formy przemocy naruszające integralność duchową i cielesną dzieci, w tym przemoc seksualna, fizyczna, psychiczna (np. wszelkie formy manipulacji, upokarzanie, wyśmiewanie, stawianie niemożliwych do realizacji wymagań, karanie, izolacja od rodziny i znajomych, szantażowanie), ekonomiczna, duchowa (np. władza, zbytne przywiązanie czy uzależnienie wychowanka od osoby duszpasterza czy innej osoby dorosłej posługującej w duszpasterstwie, wykorzystywanie informacji zdobytych w zaufaniu, np. podczas poufnej rozmowy, kierownictwa duchowego czy spowiedzi, „wmawianie” powołania, aranżowanie małżeństw, manipulacja słowem Bożym, naruszanie godności drugiej osoby, mechanizm sekciarski, nadmierna kontrola wszystkich obszarów życia, silne skoncentrowanie na kwestiach seksualnych, dostrzeganie we wszystkim „ducha nieczystości”).
3. Duszpasterz, lider, animator, wolontariusz w kontaktach z wychowankami:
  - a) traktuje ich z godnością i szacunkiem, nie faworyzuje nikogo;
  - b) nie dyskryminuje ze względu na płeć, pochodzenie, wiek, status materialny, wygląd zewnętrzny, poczucie tożsamości itp.
  - c) nie stosuje jakiegokolwiek formy przemocy – fizycznej, psychicznej, seksualnej i duchowej;
  - d) zwraca się do wychowanków z szacunkiem, bez stosowania zwrotów poniżających, wulgarnych, nieadekwatnych żartów czy tych o podtekście seksualnym;
  - e) nie tworzy z dzieckiem jakichkolwiek relacji o charakterze seksualnym czy romantycznym;
  - f) szanuje jego nietykalność cielesną;
  - g) nie wciąga w sytuacje dwuznaczne poprzez prezentowanie treści wulgarnych, pełnych przemocy czy pornograficznych;
  - h) unika bliskiego kontaktu fizycznego podczas zabaw, który może przybierać formę np. łaskotania, obejmowania, w tym obejmowania nogami, pozwalania na skakanie po sobie oraz kontaktów fizycznych, w których wykorzystywana jest siła fizyczna (zapasy, siłowanie się itp.);
  - i) nie okazuje żadnych form niechcianej czułości (wszelkie formy dotyku, o których wiemy, że dany wychowanek ich nie akceptuje, uściski, dotykanie piersi, pośladków i okolic intymnych, przytulanie, obejmowanie, klepanie, całowanie, łaskotanie, masowanie, sadzanie na kolanach, kładzenie się lub spanie obok dziecka, gry i zabawy, w których dochodzi do powyżej wskazanych niewłaściwych zachowań, stosowanie kar cielesnych);
  - j) szanuje prawo do prywatności (np. w łazienkach, toaletach) przy jednoczesnym zapewnieniu bezpieczeństwa; nikt nie ma prawa naruszać strefy intymnej dzieci (fizycznie, werbalnie, bezpośrednio czy za pośrednictwem komunikatorów internetowych);
  - k) w trakcie sprawowania opieki czy prowadzenia zajęć nie stosuje alkoholu ani innych środków odurzających;



- l) nie zaprasza ich do swojego prywatnego mieszkania ani w pojedynkę nie przewozi prywatnym samochodem (wyjątkiem jest kwestia transportu do lekarza);
  - m) kontaktuje się przez komunikatory internetowe jedynie za wiedzą i zgodą rodziców (patrz niżej pkt. 5);
4. W relacjach rówieśniczych między sobą wychowankowie duszpasterstwa:
- a) nie stosują jakichkolwiek form przemocy (fizycznej, psychicznej, ekonomicznej, seksualnej);
  - b) zwracają się do siebie z szacunkiem, bez stosowania zwrotów poniżających, wulgarnych, ośmieszających, nieadekwatnych żartów, czy tych o podtekście seksualnym;
  - c) szanują nietykalność cielesną;
  - d) szanują cudzą własność;
  - e) wykazują się empatią;
  - f) nie stosują zachowań prowokujących, wciągających w sytuacje dwuznaczne poprzez prezentowanie treści wulgarnych, pełnych przemocy czy pornograficznych;
  - g) nie okazują żadnej z form niechcianej czułości (wszelkie formy dotyku, o których wiemy, że dany wychowanek ich nie akceptuje, uściski, dotykanie piersi, pośladków i okolic intymnych, przytulanie, obejmowanie, klepanie, całowanie, łaskotanie, masowanie, gry i zabawy, w których dochodzi do powyżej wskazanych niewłaściwych zachowań);
  - h) szanują prawo do prywatności;
  - i) odpowiednio i bezpiecznie korzystają z urządzeń elektronicznych, mediów społecznościowych i komunikatorów (nienagrywanie innych wychowanków, nierobienie im zdjęć z ukrycia, niewysyłanie ich zdjęć bez ich wiedzy na grupach w mediach społecznościowych itp.).
5. Nawet jeśli w relacjach na poziomie dorosły-wychowanek, czy w relacjach rówieśniczych nie zostaną dostrzeżone niepokojące sytuacje, szczególną uwagę powinny wzbudzić następujące zachowania:
- a) unikanie kontaktów z konkretną osobą;
  - b) kłopoty z koncentracją;
  - c) objawy nerwicowe;
  - d) dolegliwości somatyczne;
  - e) nieadekwatne zachowania seksualne;
  - f) lęk przed dotykiem;

Żadnego z niepokojących objawów nie można traktować oddzielnie ani uważać za „niepodważalny dowód” krzywdy seksualnej. Wiele z opisanych w literaturze objawów wykorzystania seksualnego może wynikać z różnych trudnych doświadczeń, np. rozvodu rodziców, śmierci bliskiej osoby czy trudności w szkole. Warto taką osobę otoczyć troską i pomóc jej przejść przez trudny czas.

6. Zasady dotyczące ochrony danych osobowych:
- a) w duszpasterstwie obowiązują przepisy RODO
  - b) dostęp do danych osobowych mają: moderator, opiekunowie poszczególnych grup w stosunku do swoich wychowanków i inne upoważnione pisemnie przez dekanalnego duszpasterza osoby ważne ze względu na organizację wyjazdu (np. służby medyczne, sekretariat);
  - c) uczestnictwo w Chełmskim ŚDMie oznacza zgodę rodziców na publikację wizerunku w mediach społecznościowych i na stronie internetowej;
  - d) podczas trwania Chełmskiego ŚDMu są wyznaczone osoby do robienia zdjęć i publikację ich w mediach społecznościowych i stronie internetowej;
  - e) osoby niewyznaczone nie mogą robić, ani tym bardziej publikować zdjęć osób, które nie wyraziły na to zgody;
  - f) jeżeli wizerunek dziecka stanowi jedynie szczegół całości, takiej jak zgromadzenie, krajobraz, publiczna impreza, zgoda rodziców/opiekunów prawnych na utrwalanie wizerunku dziecka nie jest wymagana;



## ZASADY POSTĘPOWANIA W SYTUACJI NIEWŁAŚCIWEGO ZACHOWANIA LUB KRZYWDY

1. Zasady dotyczące postępowania w sytuacji niewłaściwego zachowania:
  - a) z duszpasterzem, liderem, wolontariuszem lub animatorem oskarżanym o ich stosowanie należy odbyć rozmowę, upewnić się co do ich faktycznego wystąpienia, wysłuchać jej zdania, a jeśli oskarżenie okaże się prawdziwe, wyjaśnić jej niestosowność zachowań i zobowiązać ją do respektowania obowiązujących zasad; jeśli niewłaściwe zachowania będą się powtarzały, a wychowankowie dalej je zgłaszali, należy zrezygnować ze współpracy z taką osobą dla dobra dzieci;
  - b) jeśli w sposób niewłaściwy zachowuje się duszpasterz, sprawę należy zgłosić jego przełożonym;
  - c) jeśli do niewłaściwych zachowań dochodzi ze strony rówieśnika, należy:
    - zadbać o bezpieczeństwo dziecka, odseparować je od osoby krzywdzącej;
    - z osobą krzywdzącą odbyć stosowną rozmowę, wyjaśnić jej niewłaściwe zachowanie i zobowiązać do przestrzegania zasad obowiązujących w duszpasterstwie;
    - warto także skontaktować się z rodzicami krzywdzonego dziecka i wyjaśnić sytuację; w razie braku poprawy, należy usunąć taką osobę z wyjazdu.
2. Zasady dotyczące postępowania w sytuacji wystąpienia krzywdy lub jej podejrzenia:
  - a) wykorzystanie seksualne dziecka poniżej 15. roku życia:

Dziecko, które nie ukończyło 15. roku życia, nie ma zdolności prawnej do wyrażenia zgody na aktywność seksualną. Obcowanie seksualne z taką osobą i inne czynności seksualne, a nawet namawianie do nich są zakazane, niezależnie od tego, czy dziecko było zmuszane, czy dobrowolnie się na tę czynność zgodziło (zob. art. 200 Kodeksu karnego).

Każda osoba, która uzyskała wiarygodną informację o możliwości popełnienia przestępstwa polegającego na wykorzystaniu seksualnym dziecka poniżej 15. roku życia, ma obowiązek zawiadomienia organów ścigania – niewypełnienie tego obowiązku zagrożone jest karą pozbawienia wolności do lat 3 (zob. art. 240 Kodeksu karnego).

Jeśli sprawa dotyczy duchownego, należy o tym poinformować również jego przełożonych.
  - b) wykorzystanie seksualne dziecka powyżej 15. roku życia:

W prawie polskim zakazane jest doprowadzenie do obcowania płciowego lub innej czynności seksualnej, stosując przemoc, groźbę lub podstęp (zob. art. 197 Kodeksu karnego). Karane jest także doprowadzenie do obcowania płciowego lub innej czynności seksualnej poprzez nadużycie stosunku zależności lub wykorzystanie krytycznego położenia innej osoby (zob. art. 199 Kodeksu karnego). Ponadto surowo karane jest także wykorzystanie bezradności, upośledzenia umysłowego lub choroby psychicznej w celu doprowadzenia do czynności seksualnych (zob. art. 198 Kodeksu karnego). W takiej sytuacji wymagane jest poinformowanie organów ścigania.

Jeśli sprawa dotyczy duchownego – niezależnie od tego czy obcowanie było za zgodą czy nie – należy sprawę zgłosić jego przełożonym.

Jeśli sprawa dotyczy pełnoletniej osoby świeckiej należy odbyć z nią rozmowę przypominając o moralności chrześcijańskiej i wyciągnąć względem niej konsekwencje.

Jeśli na takie obcowanie była wyrażona zgoda i nie podlega to pod konsekwencje prawa państwowego, należy odbyć rozmowę przypominającą o moralności chrześcijańskiej i o sprawie poinformować rodziców.
  - c) wykorzystanie seksualne rówieśnicze:

Sprawca czynu zabronionego będącego przestępstwem podlega, co do zasady, pełnej odpowiedzialności po ukończeniu 17. roku życia, natomiast przed ukończeniem 17 lat odpowiada według zasad określonych w Ustawie o postępowaniu w sprawach nieletnich.

Niezależnie od tego czy czyn był przestępstwem, czy nie, należy z obydwiema osobami odbyć rozmowę i poinformować o sprawie rodziców.



3. Zasady interwencji w przypadku krzywdy:
  - a) informacja o doświadczeniu przemy, w tym o wykorzystaniu seksualnym wychowanka lub o prawdopodobieństwie zajścia takiego zdarzenia, może dotyczyć wydarzeń przeszłych lub bieżących; w obu przypadkach należy reagować niezwłocznie;
  - b) zgłoszenie lub nabranie podejrzenia o krzywdzie może pochodzić z różnych źródeł: od osoby krzywdzonej, od innej osoby, która dowiedziała się o krzywdzie, bądź z obserwacji (ktoś ujawnia symptomy wykorzystania, ale nie potrafi zrozumiale wyjaśnić, co się wydarzyło);
  - c) osobą krzywdzącą może być duszpasterz, osoby świeckie i duchowne związane z duszpasterstwem, ale także osoby niezaangażowane (osoby bliskie, członkowie rodziny, osoby trzecie);
  - d) krzywda może zostać zgłoszona dowolnej osobie, do której dziecko ma zaufanie;
  - e) każda osoba dorosła zaangażowana w duszpasterstwo, która została poinformowana o podejrzeniu lub fakcie przemocy wobec wychowanka (w tym także przemocy seksualnej), odpowiada za podjęcie właściwych działań zgodnie z obowiązującymi przepisami prawnymi i procedurami obowiązującymi w duszpasterstwie i w Kościele katolickim;
  - f) osoba, która jako pierwsza dowiaduje się o zaistnieniu potencjalnej krzywdy wychowanka duszpasterstwa, powinna go z uwagą wysłuchać – nie jest ona jednak upoważniona do wydawania decyzji i osądów;
  - g) z każdej takiej rozmowy należy bezwzględnie sporządzić notatkę;
  - h) do osoby tej nie należy rozstrzyganie czy podejrzenia lub oskarżenia są zasadne. Jej zadaniem jest zgłoszenie informacji zgodnie z przewidzianymi procedurami;
  - i) wszystkie podejrzenia i zarzuty muszą być traktowane poważnie i trzeba na nie reagować w oparciu o przepisy prawa polskiego i prawa kanonicznego, a także procedury obowiązujące w duszpasterstwie czy danej wspólnotie, współpracując z właściwymi organami w zakresie ich kompetencji;
  - j) należy niezwłocznie powiadomić organy ścigania o przypadku wykorzystania seksualnego wychowanka
  - k) jeśli sprawa dotyczy duchownego należy niezwłocznie poinformować jego przełożonych;
  - l) należy sporządzić kartę interwencji (**Załącznik 3**).
4. Zasady prowadzenia rozmowy z osobą zgłaszającą krzywdę:
  - a) Jeśli informację o krzywdzie duchowny uzyska w trakcie spowiedzi, to wówczas obowiązuje go tajemnica; pozyskawszy taką wiedzę powinien on zrobić wszystko, by nakłonić penitenta do tego, by o swojej krzywdzie powiedział także poza forum spowiedzi czy to jemu samemu, „osobie zaufania”, czy też innej osobie której ufa;
  - b) jeśli do rozmowy dochodzi poza spowiedzią, należy:
    - traktować osobę zgłaszającą z empatią i szacunkiem - nie wolno bagatelizować zgłoszenia ani okazywać lekceważenia osobie zgłaszającej;
    - zachować spokój i starać się nie okazywać przerażenia lub silnego wzburzenia emocjonalnego w reakcji na słowa osoby zgłaszającej;
    - słuchać aktywnie, utrzymując naturalny kontakt wzrokowy oraz wyrażając zrozumienie i wsparcie;
    - zapewnić poczucie bezpieczeństwa, wesprzeć emocjonalnie i udzielić potrzebnej pomocy;
    - nie okazywać wątpliwości co do wiarygodności osoby zgłaszającej lub jej wypowiedzi;
    - dopytywać tylko w celu uściślenia przekazu oraz zdobycia niezbędnych informacji do zgłoszenia podejrzenia wykorzystania seksualnego;
    - skoncentrować się na ustaleniu faktów i okoliczności; jeśli rozmowa przeprowadzana jest z osobą pokrzywdzoną, należy jej wysłuchać, zapamiętać i zapisać jej słowa i ograniczyć się do zadawania jedynie koniecznych pytań;



- upewnić się, czy sprawa została wcześniej zgłoszona do organów państwowych lub kościelnych;
  - powstrzymać się od wypowiedzania własnej oceny i interpretacji zdarzenia oraz opinii na temat domniemanego sprawcy;
  - zapewnić osobę przekazującą informację, że zostanie zrobione wszystko, co możliwe, aby pomóc osobie skrzywdzonej;
  - sprawdzić, czy bezpieczeństwo osoby skrzywdzonej nie jest zagrożone – jeśli tak, trzeba działać natychmiast, poinformować rodziców dziecka (jeśli osobą krzywdzącą jest rodzic, należy poinformować rodzica/opiekuna niekrzywdzącego) i odpowiednie organy państwowe i kościelne;
  - wyjaśnić, że informacje o krzywdzie muszą zostać przekazane innym osobom, a zwłaszcza rodzicom, oraz zaznaczyć, że w określonych przypadkach wykorzystania seksualnego (zob. art. 240 Kodeksu karnego) istnieje obowiązek niezwłocznego poinformowania organów ścigania;
  - nie wolno składać żadnych obietnic, które nie będą mogły być dotrzymane, szczególnie w kwestii poufności (np. „obietuję nikomu o tym nie powiedzieć”);
  - poinformować, co dalej będzie się działo ze zgłoszeniem (komu zostaną przekazane informacje); jednocześnie zapewnić o poufności prowadzonych przez duszpasterstwo działań oraz o tym, że osoby niezaangażowane we wsparcie osoby pokrzywdzonej nie mają dostępu do informacji o krzywdzie;
  - nie wolno ujawniać szczegółów rozmowy osobom niezaangażowanym we wsparcie osoby pokrzywdzonej, a zwłaszcza osobie, która została wskazana jako sprawca przemocy;
  - natychmiast po przeprowadzeniu rozmowy należy sporządzić notatkę z przebiegu rozmowy; jeśli nie utrudni to empatycznej komunikacji z rozmówcą, można rozważyć robienie notatek w trakcie rozmowy; ważne jest, aby zadbać o zachowanie wierności przekazu osoby informującej o zdarzeniu, uwzględniając charakterystyczne wyrażenia i słownictwo, a także zachowania niewerbalne; miarę możliwości należy notatkę przedstawić osobie zgłaszającej uwzględniając jej ewentualne uwagi i uzyskać jej podpis. **Nie stosuje się tego zalecenia, gdy osobą zgłaszającą jest dziecko.**
5. Zasady odnoszące się do dokumentowania przypadku zgłaszanej krzywdy:
- a) osoba przyjmująca zgłoszenie o podejrzeniu popełnienia przestępstwa nie może na własną rękę podejmować działań służących wyjaśnieniu podejrzeń i zarzutów lub weryfikacji zgłaszanych faktów;
  - b) osoba przyjmująca zgłoszenie jest zobowiązana do sporządzenia notatki z wydarzenia – opisuje tylko fakty, bez żadnej interpretacji; ona także zabezpiecza ewentualne dowody (zdjęcia, nagranie, listy, smsy itp.);
  - c) osoba przyjmująca zgłoszenie wraz z dekanalnym duszpasterzem przygotowuje treść zawiadomienia o podejrzeniu popełnienia przestępstwa;
  - d) wszelkie notatki muszą być szczególnie chronione, pod żadnym pozorem nie mogą dostać się w ręce niepowołanych osób, ponieważ zawierają dane wrażliwe czy dane procesowe;
  - e) wszelkie notatki są włączane do akt, powinny być przechowywane w bezpiecznym miejscu w kurii diecezjalnej;
  - f) wszystkie osoby zaangażowane w sprawę na tym etapie są zobligowane do zachowania poufności; w sprawę nie powinny być włączane „osoby trzecie”.
6. Zasady zgłaszania krzywdy instytucjom państwowym i przełożonemu kościelnemu:
- a) Jeśli ze zgłoszenia wynika, że krzywda może się powtórzyć w najbliższym czasie, trzeba temu bezzwłocznie przeciwdziałać. W przypadku dziecka należy natychmiast zawiadomić rodziców (a w przypadku, gdy krzywdę zadaje jeden z nich, należy skontaktować się z rodzicem niekrzywdzącym) oraz wezwać policję, a później podejmować kolejne czynności. Jeśli drobna zwłoka nie zagraża osobie pokrzywdzonej, wszelkie czynności można skonsultować



z moderatorem lub innymi kompetentnymi osobami (osobą zaufania, psychologiem). Należy wraz z nimi przygotować spotkanie z rodzicami, a następnie przełożony duszpasterstwa, odpowiedzialny za dzieło, we współpracy z zakonnym delegatem ds. ochrony dzieci i młodzieży powinien dokonać zgłoszenia do odpowiednich organów państwowych oraz kościelnych.

- b) Jeżeli istnieje podejrzenie, że osobą odpowiedzialną za przemoc wobec wychowanka jest osoba pełniąca funkcje w duszpasterstwie (duszpasterz, wolontariusz, animator, lider wspólnoty), dekanalny duszpasterz zawiesza ją w pełnieniu obowiązków. Podejmuje się postępowanie wyjaśniające zgodnie z obowiązującymi przepisami prawa.
- c) W trakcie rozmowy z rodzicami należy zachowywać się z dużym wyczuciem i wrażliwością, zdając sobie sprawę, że przekazuje się im trudne informacje. Konieczne jest zaprezentowanie poznanych faktów oraz zakomunikowanie, jakie dalsze działania prawne muszą być podjęte w danej sytuacji. Istotne jest również wskazanie rodzicom, w jaki sposób Kościół oraz inne instytucje mogą pomóc ich dziecku oraz udzielić wsparcia także im samym. Nie można ulegać próskom o niezgłaszanie sprawy organom państwowym.
- d) Jeśli istnieje podejrzenie wykorzystania seksualnego dziecka poniżej 15. roku życia (zob. art. 200 Kodeksu karnego mówiący o obcowaniu płciowym lub innej czynności seksualnej wobec dziecka poniżej 15. roku życia, udostępnianiu takiej osobie treści pornograficznych lub prezentowaniu wykonania czynności seksualnej), prawo nakłada obowiązek niezwłocznego powiadomienia stosownych organów (zob. art. 240 k.k.). Taki obowiązek istnieje również w przypadku podejrzenia zaistnienia gwałtu dokonanego wspólnie z inną osobą, gwałtu wobec dziecka poniżej 15. roku życia, gwałtu wobec wstępnego, zstępnego, przysposobionego, przysposabiającego, brata lub siostry lub gwałtu ze szczególnym okrucieństwem (art. 197 par. 3 lub 4 k.k.), a także w przypadku wykorzystania bezradności, upośledzenia umysłowego lub choroby psychicznej w celu doprowadzenia do obcowania płciowego lub innej czynności seksualnej (art. 198 k.k.). Zawiadomienie o podejrzeniu popełnienia przestępstwa należy złożyć w prokuraturze rejonowej w tej dzielnicy bądź miejscowości, w której popełniono przestępstwo, lub komendzie policji w formie pisemnej albo w formie ustnej spisanej do protokołu przez funkcjonariusza policji. Podstawą zawiadomienia o podejrzeniu popełnienia przestępstwa nie musi być pewność popełnienia przestępstwa. Wystarczy, że podejrzenie przestępstwa jest uzasadnione. Takiego zgłoszenia nie musi dokonać osobiście osoba, która przyjęła zgłoszenie bądź nabrała podejrzenia przez obserwację dziecka. Może to uczynić przełożony duszpasterstwa lub delegat do spraw ochrony dzieci i młodzieży reprezentujący diecezję. Niemniej jednak każda osoba, która pozyskała wiedzę na ten temat, musi się upewnić, że takiego zgłoszenia dokonano. W przeciwnym razie powinna to zrobić osobiście.
- e) Jeśli krzywda nosi znamiona przestępstwa w rozumieniu prawa kościelnego, dyrektor spotkania lub osoba zaufania powiadamia zakonnego delegata ds. ochrony dzieci i młodzieży.
- f) Powiadomienie organów ścigania powinno wiązać się z przekazaniem im kopii notatki służbowej sporządzonej na podstawie rozmowy z osobą zgłaszającą.
- g) Osoba zgłaszającą sprawę przełożonemu duszpasterstwa lub delegatowi powinna się w miarę możliwości upewnić, że wdrożono odpowiednie procedury (np. prosząc – w razie potrzeby także na piśmie – o informację o podjętych w wyniku zgłoszenia czynnościach).
- h) Jeśli oskarżenia o przemoc wobec wychowanka po przeprowadzeniu postępowania wyjaśniającego w duszpasterstwie okażą się bezpodstawne i wobec posądzonej osoby nie toczy się postępowanie karne w tej sprawie, zostanie ona niezwłocznie przywrócona do pełnienia dotychczasowych obowiązków. W takim przypadku przedsięwzięte zostaną przez przełożonego wszelkie środki, aby bezpodstawne zarzuty nie odbiły się negatywnie na sytuacji osoby posądzonej.
- i) W prowadzonym postępowaniu priorytetem – oprócz dojścia do prawdy – powinno być zapewnienie wychowankowi i jego najbliższemu odpowiedniego wsparcia, a także zachowanie poufności.



- j) W przypadku doświadczenia krzywdy, w tym wykorzystania seksualnego, osoba odpowiedzialna za duszpasterstwo podejmuje interwencję wobec osoby pokrzywdzonej, otaczając ją opieką i potrzebnym wsparciem, a także wobec sprawcy krzywdy, jeśli jest wychowankiem duszpasterstwa czy dorosłym zaangażowanym w duszpasterstwo. Ze względu na powagę sytuacji szczególną rolę odgrywa współpraca psychologa, osoby zaufania oraz duszpasterzy.
  - k) Duszpasterstwo powinno także współpracować z organami ścigania i odpowiednim sądem, jeśli został popełniony czyn zabroniony według prawa państwowego.
7. Każdy przypadek jakiegokolwiek formy przemocy, której doświadczyli członkowie duszpasterstwa, powinien być bardzo poważnie potraktowany. Jeśli będzie miał on miejsce w duszpasterstwie, należy koniecznie przeprowadzić analizę sytuacji, ocenić czynniki ryzyka i czynniki chroniące w danym duszpasterstwie. Taka sytuacja nie pozostaje bez wpływu na daną wspólnotę. Członkowie duszpasterstwa mogą doświadczać różnych emocji, od negowania zaistniałej sytuacji, przez niedowierzenie, złość, smutek, bunt, poczucie winy. Jeśli sprawcą jest duszpasterz, wielu może nie dowierzać faktom, dodatkowo wystylizować osobę skrzywdzoną. Nigdy nie należy pozostawiać grupy bez wyjaśnienia i wsparcia. Jeśli będzie taka potrzeba, należy zapewnić całej grupie lub jej poszczególnym członkom (jeśli będą mieli taką potrzebę) pomoc psychologiczną. Należy również wyciągnąć wnioski w celu zapobieżenia podobnym sytuacjom w przyszłości.



## STANDARD 4

### ZAPEWNIENIE OPIEKI I WSPARCIA OSOBOM SKRZYWDZONYM

W przypadku przemocy wobec wychowanka duszpasterstwa należy ten fakt zgłosić odpowiednim służbom. Należy również objąć wsparciem osobę skrzywdzoną, jej rodzinę oraz inne osoby, które zostały tym zdarzeniem głęboko dotknięte. W przypadku duszpasterstwa wsparciem należy objąć również całą wspólnotę. Jest to często bardzo długi proces, w który mogą być zaangażowane nie tylko osoby z konkretnej grupy, ale także specjaliści (np. psycholog, pedagog). Należy zawsze pamiętać, że **w centrum wszystkich działań bezwzględnie powinno być dobro skrzywdzonego dziecka.**

Wiele osób ciągle nie rozumie problemu krzywdy, w tym szczególnie krzywdy seksualnej i posługuje się w swoim myśleniu stereotypami na ten temat. Nieodpowiedzialne zachowania w tej kwestii rodzą niepotrzebny ból i dodatkowe traumy, z którymi muszą mierzyć się osoby skrzywdzone. W wielu grupach duszpasterskich istnieje zmowa milczenia, na zasadzie: „lepiej nie mówmy, bo to atak na Kościół”, „jak nie będziemy poruszać tego tematu, to nas nie zaboli”. Nie wszystkie kwestie związane z różnymi formami przemocy powinny być prezentowane na forum ogólnym. Warto z rozsądkiem, roztropnością i wielką delikatnością podchodzić do tego zagadnienia. Język przekazu powinien być dostosowany do możliwości i wrażliwości grupy. Bywa, że temat przemocy, w tym przemocy seksualnej, wywołuje w danej grupie panikę, która często bierze się z niewiedzy.

Proces leczenia zranienia w przypadku krzywdy seksualnej jest długi i skomplikowany. Terapia psychologiczna osoby skrzywdzonej odbywa się poza duszpasterstwem. Niemniej jednak bardzo istotne jest to, by wspólnota, w której osoba skrzywdzona duchowo się formuje, sprzyjała temu procesowi i stwarzała ku temu odpowiednie warunki.

1. Osoba skrzywdzona ma prawo do:
  - a) życzliwego przyjęcia, wysłuchania, traktowania z szacunkiem i godnością;
  - b) opieki duchowej i psychologicznej
  - c) pomocy medycznej;
  - d) konsultacji prawnej;
  - e) zgłoszenia sprawy do organów ścigania;
  - f) osoby towarzyszącej;
  - g) ochrony wizerunku i sfery prywatnej, a także do poufności danych osobowych;
  - h) informacji na temat środków zapobiegawczych podjętych w stosunku do sprawcy;
  - i) informacji, na jakim etapie znajduje się wszczęte postępowanie (osoba skrzywdzona sama musi wyrazić takie życzenie);
  - j) nikt nie ma prawa żądać od osoby skrzywdzonej składania przysięgi ani wymagać zachowania milczenia.
2. Osobę skrzywdzoną należy pytać o to, jakiej pomocy potrzebuje. Można jej radzić skorzystanie z niej, ale nie wolno tego narzucać. Ważne, by to sama osoba skrzywdzona decydowała z kim chce na ten temat rozmawiać.
3. **Osobą właściwą (tzw. „osobą zaufania”) do zgłaszania przypadków krzywdy w ramach wydarzenia Chełmskich obchodów Światowego Dnia Młodzieży jest pani Patrycja Jegorow (kontakt: patrycja.jegorow@gmail.com).** Mogą się do niej zgłaszać zarówno osoby, które bezpośrednio krzywdy doznały, jak i osoby, które mają wiedzę o krzywdzie doznanej w duszpasterstwie przez kogoś innego.
4. Delegatem Archidiecezji Lubelskiej do spraw ochrony Dzieci i Młodzieży jest ks. mgr Marek Szoldra, tel. 501 048 115, e-mail: delegat@diecezja.lublin.pl, adres do korespondencji: ul. Prymasa



Stefana Wyszyńskiego 2, 20-105 Lublin. Kontakt do niego znajduje się również na stronie internetowej Archidiecezji Lubelskiej ([www.archidiecezjalubelska.pl](http://www.archidiecezjalubelska.pl)).

5. W pomoc osobie skrzywdzonej zazwyczaj zaangażowanych jest wiele osób. Spotkania w duszpasterstwie nie zastąpią terapii, niemniej można zrobić wiele, by pomóc osobie skrzywdzonej czy to wewnątrz duszpasterstwa, czy w systemie rodzinnym, czy w jakiegokolwiek innej sytuacji. Można przede wszystkim odpowiednim podejściem do takiej osoby:
  - a) zmniejszyć jej lęk, budować poczucie bezpieczeństwa i zaufania, a poprzez objęcie jej stałą opieką, okazać jej troskę i wzmacniać dobre relacje z dorosłymi;
  - b) stworzyć przestrzeń do jej wysłuchania;
  - c) odciążyć ją z poczucia winy, jeśli ono występuje; uświadamiać, że odpowiedzialność jest wyłącznie po stronie sprawcy;
  - d) pozwalać na odreagowanie negatywnych emocji;
  - e) wspierać ją w budowaniu relacji z rówieśnikami;
  - f) zadbać o takie działania, których celem będzie podnoszenie jej poczucia własnej wartości poprzez szukanie, wzmacnianie i rozwijanie jej dobrych stron.
6. Jeśli zajdzie taka potrzeba, dekanalny duszpasterz pomoże w zorganizowaniu spotkania osoby pokrzywdzonej lub jej rodziny z przełożonym Archidiecezji Lubelskiej.
7. Duszpasterstwo otacza opieką rodzinę skrzywdzonego dziecka i ustala z nią wszelkie podejmowane działania. Jeśli zajdzie taka potrzeba, opieka obejmie również pomoc prawną, psychologiczną i duchową. Przy kontakcie z rodzicami należy uwzględnić:
  - a) informowanie o sytuacji wychowanka i doznanej krzywdzie;
  - b) przedstawienie planu wsparcia, które dziecko może uzyskać w ramach duszpasterstwa;
  - c) wskazanie instytucji, fundacji lub osób, które mogą udzielić profesjonalnego wsparcia prawnego i psychologicznego osobie skrzywdzonej i jej rodzinie.
8. W przypadku tak poważnego zdarzenia, jakim jest przemoc (fizyczna, psychiczna, seksualna, duchowa) wobec wychowanka duszpasterstwa, należy pamiętać o osobach, które były świadkami krzywdy lub mają na jej temat informację, czyli o pozostałych członkach wspólnoty duszpasterskiej. Wsparcie dla świadków musi być okazywane z delikatnością i w sposób wyważony. Nie może w żaden sposób naruszać dobra skrzywdzonego wychowanka. W przypadku, gdy wiedza na temat krzywdy jest znana w środowisku duszpasterskim, należy rozważyć podjęcie następujących działań:
  - a) rozmowa z całą wspólnotą na temat krzywdy i przemocy z poszanowaniem godności osoby skrzywdzonej;
  - b) umożliwienie indywidualnych spotkań z psychologiem dla osób, które takiej rozmowy będą potrzebowały;
  - c) wskazanie instytucji zewnętrznych, gdzie można uzyskać wsparcie;
  - d) przeprowadzenie spotkania z rodzicami wychowanków, poinformowanie ich o stanie wiedzy na temat zdarzenia, sytuacji prawnej i podejmowanych przez duszpasterstwo działaniach;
  - e) budowanie poczucia wspólnoty poprzez zapewnienie wsparcia oraz gotowość do spotkania i rozmowy z każdą osobą z duszpasterstwa, która by tego potrzebowała;
  - f) w miarę możliwości przedstawienie rezultatów działań podjętych w celu wyjaśnienia sprawy;
  - g) warto co jakiś czas sprawdzić, jakie emocje to zdarzenie wywołuje we wspólnocie wraz z upływem czasu.



## STANDARD 5

### ZARZĄDZANIE I PRACA

### Z OSKARŻONYMI O WYKORZYSTANIE SEKSUALNE

1. Podczas Chełmskiego ŚDM-u nie prowadzimy dochodzeń, ani nie wydajemy wyroków. Każdy człowiek jest niewinny, dopóki stosowna władza nie udowodni mu winy.
2. Osoba oskarżona o wyrządzenie krzywdy ma prawo do dobrego imienia, sprawiedliwego traktowania, uczciwego procesu i do obrony. W razie potrzeby należy jej pomóc w uzyskaniu pomocy psychologicznej lub prawnej.
3. Jeśli oskarżonym jest duszpasterz:
  - a) sprawa powinna zostać natychmiast zgłoszona odpowiednim instytucjom państwowym i kościelnym;
  - b) po uprawdopodobnieniu zgłoszenia duszpasterz jest natychmiast odsunięty od pracy w duszpasterstwie do czasu wyjaśnienia sprawy;
  - c) wszelkie czynności i działania podejmowane przez przełożonego kościelnego wobec podejrzanego zostały zapisane w Wytycznych KEP, aneks 2. W razie potrzeby dyrektor spotkania jest informowany o podjętych czynnościach;
  - d) troską należy otoczyć osobę skrzywdzoną i jej rodzinę zapewniając wsparcie duszpasterskie, prawne, psychologiczne;
  - e) troską należy otoczyć wspólnotę, w której oskarżony miał popełnić czyn przestępczy;
  - f) jeśli oskarżenie okaże się nieprawdziwe, a duszpasterz wraca do pracy w Kościele, otrzymuje wsparcie w celu przywrócenia dobrego imienia;
  - g) z przebiegu każdej rozmowy należy sporządzić notatkę.
4. Jeśli oskarżonym jest osoba świecka (lider wspólnoty, animator, wolontariusz, gospodarz):
  - a) sprawa powinna zostać natychmiast zgłoszona odpowiednim instytucjom państwowym i kościelnym;
  - b) po uprawdopodobnieniu zgłoszenia osoba taka jest natychmiast odsunięta od pracy w duszpasterstwie do czasu wyjaśnienia sprawy;
  - c) oskarżonemu i jego rodzinie należy zapewnić wsparcie duszpasterskie, prawne i psychologiczne;
  - d) troską należy otoczyć osobę skrzywdzoną i jej rodzinę zapewniając wsparcie duszpasterskie, prawne, psychologiczne;
  - e) troską należy otoczyć wspólnotę, w której oskarżony miał popełnić czyn przestępczy;
  - f) jeśli oskarżenie okaże się nieprawdziwe, a osoba świecka wraca do pracy w Kościele, otrzymuje wsparcie w celu przywrócenia dobrego imienia;
  - g) z przebiegu każdej rozmowy należy sporządzić notatkę.
5. Jeśli oskarżonym jest rodzic:
  - a) sprawa powinna zostać natychmiast zgłoszona odpowiednim instytucjom państwowym;
  - b) należy odbyć rozmowę z niekrzywdzącym rodzicem, a krzywdzone dziecko i niekrzywdzących bliskich otoczyć troską zapewniając wsparcie duszpasterskie, prawne i psychologiczne;
  - c) szczególnie należy zaopiekować się wychowankiem – może mieć poczucie winy i czuć presję by odwołać zeznania;
  - d) jeśli jest możliwość należy w tej sprawie współpracować ze szkołą;
  - e) z przebiegu każdej rozmowy należy sporządzić notatkę.
6. Jeśli oskarżonym jest rówieśnik:
  - a) należy bezwzględnie odseparować go od grupy, by uniemożliwić dalsze krzywdzenie;
  - b) o sprawie należy poinformować rodziców podejrzanego i rodziców osoby skrzywdzonej; jednym i drugim należy zapewnić wsparcie duszpasterskie, prawne i psychologiczne;



- c) należy się zorientować, czy w ramach duszpasterstwa nie zostały skrzywdzone także inne osoby
- d) należy tę sprawę wyjaśnić na forum grupy, w razie konieczności zaprosić specjalistę, który odpowie na pytania wychowanków i da im wskazówki, jak chronić się przed taką formą przemocy.
- e) należy przeanalizować sytuację, zastanowić się, co zawiodło, określić czynniki ryzyka, wyeliminować je i wyciągnąć wnioski na przyszłość.
- f) z przebiegu każdej rozmowy należy sporządzić stosowną notatkę.



## STANDARD 6

### WSPÓLNA PRACA W DZIELE OCHRONY DZIECI I MŁODZIEŻY

1. Ochrona dzieci w duszpasterstwie to nie tylko zadanie dekanalnego duszpasterza, Zespołu ds. Prewencji, duszpasterzy, animatorów i wolontariuszy, ale zadanie każdej osoby zaangażowanej w Chełmski ŚDM.
2. Każdy uczestnik wydarzenia ma prawo:
  - do wglądu w standardy ochrony dzieci
  - pracy nad opracowaniem i ewaluacją standardów;
  - pracy nad opracowaniem i ewaluacją kodeksów zachowań;
  - zgłaszać swoje sugestie dotyczące tematyki spotkań;
  - informować o niepokojących go sytuacjach;
  - powinien budować atmosferę zaufania, tak by o zauważonych nieprawidłowych zrachowaniach czy zrachowaniach przestępczych wychowankowie nie bali się mówić osobom odpowiedzialnym za duszpasterstwo;
3. Każdy członek duszpasterstwa ma obowiązek:
  - zachowywać niniejsze standardy;
  - stosować w kontaktach kodeksy zachowań;
  - informować o wyrządzonej sobie lub komuś innemu krzywdzie;



## STANDARD 7

### EDUKACJA DZIECI O OCHRONIE WŁASNYCH GRANIC

1. W ramach programu formacyjnego duszpasterstwa włączone są kwestie dotyczące ochrony dzieci przed różnymi formami krzywdzenia.
2. W razie potrzeby są organizowane szkolenia lub warsztaty dla dzieci dotyczące poszanowania godności swojej i innych oraz ochrony siebie i innych przed potencjalną krzywdą: fizyczną, emocjonalną, seksualną i duchową. Przykładowe tematy takich spotkań to np.:
  - ochrona własnych granic;
  - godność i wartość osoby;
  - umiejętność mówienia „nie” w kontekście posłuszeństwa;
  - budowanie dojrzałych relacji;
  - edukacja w zakresie ryzykownych zachowań;
  - bezpieczne korzystanie z Internetu;
  - sposoby działania sprawców (np. grooming);
  - bezpieczne i wolne od przemocy relacje rówieśnicze.
3. W razie potrzeby i możliwości tego typu warsztaty i spotkania będą organizowane również dla rodziców dzieci zaangażowanych w duszpasterstwo. Przykładowe tematy takich spotkań to np.:
  - psychologia rozwojowa dziecka (w tym rozwój psychoseksualny);
  - jak rozmawiać z dzieckiem o godności osoby i ochronie własnych granic;
  - jak bezpiecznie korzystać z Internetu;
  - „zdrowa” kontrola rodzicielska;
  - sposób działania sprawców (np. grooming); przemoc rówieśnicza;
  - jak rozpoznać „znaki” krzywdzenia.
4. Szkolenia dotyczące prewencji prowadzone są przez osobę, która ma odpowiednie przygotowanie do prowadzenia takich szkoleń.



## STANDARD 8

### SZKOLENIA I STAŁE WSPARCIE

#### DLA OSÓB ZAJMUJĄCYCH SIĘ PROFILAKTYKĄ W DUSZPASTERSTWIE

Ochrona przed krzywdzeniem jest wpisana w misję Kościoła katolickiego powierzona mu przez Pana. Dlatego każdy – przełożony w Kościele, osoby uczestniczące w jego misji przez pracę i zaangażowanie duszpasterskie czy pracę z dziećmi i osobami bezbronnymi – powinien posiadać potrzebną wiedzę na temat ochrony dzieci i osób bezbronych przed przemocą i dzielić się nią z rodzicami i dziećmi.

#### 1. Zakres szkoleń dotyczących ochrony dzieci

##### a) wszyscy duszpasterze, animatorzy, liderzy wspólnoty i wolontariusze:

- otrzymują potrzebną im wiedzę o standardach przyjętych i obowiązujących w Chełmskim ŚDMie – kodeksie zachowań, procedurach związanych z interwencją i zgłoszeniem. Szkolenie może prowadzić osoba odpowiedzialna w danym duszpasterstwie za prewencję, np. osoba z Zespołu ds. Prewencji;
- szkolenie przeprowadzane w momencie przejmowania odpowiedzialności w duszpasterstwie;
- w obecnej sytuacji szkolenia należy przeprowadzić także dla tych duszpasterzy, animatorów, wolontariuszy i liderów wspólnoty, którzy jeszcze nie przeszli takiego szkolenia;
- w sytuacji, gdy w duszpasterstwie zasady lub procedury ulegają zmianie lub uzupełnieniu, należy je przedstawić aktualnie zaangażowanym w prace duszpasterstwa osobom.

##### b) duszpasterze, animatorzy i liderzy wspólnoty oraz wolontariusze pełniący funkcje wychowawcze lub formacyjne otrzymują dodatkowo wiedzę dotyczącą:

- rodzajów przemocy (w tym przemocy rówieśniczej);
- rozpoznawania oznak przemocy (w tym wykorzystania seksualnego);
- strategii działania sprawców przemocy (w tym przemocy seksualnej);
- rozmowy z dzieckiem na temat krzywdy;
- rozmowy z dorosłymi (gdy ktoś pracuje z grupą dorosłych);
- zagrożeń i ochrony przed szkodliwymi treściami w Internecie;
- innych zaleceń obowiązujących w danym duszpasterstwie.

#### 2. Każda osoba pracująca z dziećmi w duszpasterstwie powinna otrzymać zaświadczenie o udziale w szkoleniu.

#### 3. Każda osoba pracująca z dziećmi i młodzieżą co dwa lata uczestniczy w jednodniowym szkoleniu z zakresu prewencji. Treść tych szkoleń przygotowana jest przez osobę odpowiedzialną za prewencję w duszpasterstwie, ewentualnie jest wskazana przez zespół odpowiedzialny za prewencję w Kościele w Polsce.

#### 4. Osoby odpowiedzialne za prewencję w danym duszpasterstwie poza wiedzą z wyżej wskazanych zagadnień, powinny także mieć wiedzę na temat:

- a) budowania systemu prewencji zgodnego z wymogami Kościoła i ustaw państwowych (aktualnie tzw. „Ustawa Kamilka” i Krajowy Plan Przeciwdziałania Przemocy Przeciwko Wolności Seksualnej i Obyczajności na Szkodę Osób Małoletnich na lata 2023-2026);
- b) podstawowych procedur prawnych (kanonicznych i przewidzianych przez Kodeks karny);
- c) czynników ryzyka i czynników ochronnych;
- d) funkcjonowania w środowisku lokalnym placówek pomocowych;
- e) wiedzę na temat procedur ustalonych dla danej placówki.

#### 5. Za szkolenie tych osób odpowiada osoba odpowiedzialna za prewencję w danym duszpasterstwie. Na szkolenie zaprasza specjalistów ds. ochrony dzieci;



6. Każda osoba przed wyznaczeniem jej na odpowiedzialną za prewencję w danym duszpasterstwie powinna przejść szkolenie z ww. tematów.
7. Osoby odpowiedzialne za prewencję w danym duszpasterstwie uczestniczą raz w roku w spotkaniu odpowiedzialnych za prewencję.



## **STANDARD 9**

### **ZAPEWNIENIE JAKOŚCI Z ZAKRESIE PREWENCJI I CIĄGŁOŚĆ DZIAŁAŃ**

1. Niniejszy dokument jest aktualizowany co dwa lata przez Zespół ds. Prewencji duszpasterstwa.
2. Dokument jest opiniowany przez przedstawiciela Kurii Metropolitalnej w Lublinie.
3. W sytuacjach kryzysowych dekanalny duszpasterz odwołuje się do Arcybiskupa Metropolity Lubelskiego.



**ZAŁĄCZNIK 1**  
**OŚWIADCZENIE O KRAJACH ZAMIESZKANIA W CIĄGU OSTATNICH 20 LAT,**  
**INNYCH NIŻ RZECZYPOSPOLITA POLSKA**

**OŚWIADCZENIE**

w trybie art. 21 Ustawy z dnia 13 maja 2016 r. o przeciwdziałaniu zagrożeniom przestępczością na tle seksualnym (t.j. Dz.U. 2023 poz. 1304 z późn. zm.)

Ja, niżej podpisany/a, oświadczam, że:

1. Posiadam obywatelstwo innego państwa niż Rzeczypospolita Polska: tak/nie\*.
2. Jeśli odpowiedź brzmi „tak”, to proszę wpisać państwo.....
3. W ciągu ostatnich 20 lat zamieszkiwałem/nie zamieszkiwałem w innych państwach\*.
4. Proszę wpisać państwo/państwa:  
.....
5. Do oświadczenia załączam informację z rejestru karnego tego/tych państw uzyskiwaną do celów działalności zawodowej lub wolontariackiej związanej z kontaktami z dziećmi: tak/nie\*.
6. Do oświadczenia załączam informację z rejestru karnego tego/tych państw, gdyż państwo to nie przewiduje wydawania informacji do celów działalności zawodowej lub wolontariackiej związanej z kontaktami z dziećmi: tak/nie\*.
7. Oświadczam, że prawo państwa ..... nie przewiduje sporządzenia informacji z rejestru karnego: tak/nie\*.
8. Oświadczam, że w państwie ..... nie prowadzi się rejestru karnego: tak/nie\*.
9. Oświadczam, że nie byłem prawomocnie skazany w państwie..... za czyny zabronione odpowiadające przestępstwu określonym w rozdziale XIX i XXV Kodeksu karnego, w art. 189a i art. 207 Kodeksu karnego oraz w ustawie z dnia 29 lipca 2005 r. o przeciwdziałaniu narkomanii oraz nie wydano wobec mnie innego orzeczenia, w którym stwierdzono, iż dopuściłem się takich czynów zabronionych, oraz nie ma obowiązku wynikającego z orzeczenia sądu, innego uprawnionego organu lub ustawy stosowania się do zakazu zajmowania wszelkich lub określonych stanowisk, wykonywania wszelkich lub określonych zawodów albo działalności, związanych z wychowaniem, edukacją, wypoczynkiem, leczeniem, świadczeniem porad psychologicznych, rozwojem duchowym, uprawianiem sportu lub realizacją innych zainteresowań przez dzieci, lub z opieką nad nimi.
10. Oświadczam, że jestem świadomy, że składając ww. oświadczenia, podlegam odpowiedzialności karnej w trybie art. 233 Kodeksu karnego, to jest odpowiedzialności karnej za złożenie fałszywego oświadczenia\*\*.

.....  
miejsowość, data

.....  
imię i nazwisko (czytelny podpis)

\* niepotrzebne skreślić

\*\* art. 233 k.k. [fałszywe zeznania]



§ 1. Kto, składając zeznanie mające służyć za dowód w postępowaniu sądowym lub w innym postępowaniu prowadzonym na podstawie ustawy, zeznaje nieprawdę lub zataja prawdę, podlega karze pozbawienia wolności od 6 miesięcy do lat 8.

§ 1a. Jeżeli sprawca czynu określonego w § 1 zeznaje nieprawdę lub zataja prawdę z obawy przed odpowiedzialnością karną grożącą jemu samemu lub jego najbliższemu, podlega karze pozbawienia wolności od 3 miesięcy do lat 5.

§ 2. Warunkiem odpowiedzialności jest, aby przyjmujący zeznanie, działając w zakresie swoich uprawnień, uprzedził zeznającego o odpowiedzialności karnej za fałszywe zeznanie lub odebrał od niego przyrzeczenie.

§ 3. Nie podlega karze za czyn określony w § 1a, kto składa fałszywe zeznanie, nie wiedząc o prawie odmowy zeznania lub odpowiedzi na pytania.

§ 4. Kto, jako biegły, rzeczoznawca lub tłumacz, przedstawia fałszywą opinię, ekspertyzę lub tłumaczenie mające służyć za dowód w postępowaniu określonym w § 1, podlega karze pozbawienia wolności od roku do lat 10.

§ 4a. Jeżeli sprawca czynu określonego w § 4 działa nieumyślnie, narażając na istotną szkodę interes publiczny, podlega karze pozbawienia wolności do lat 3.

§ 5. Sąd może zastosować nadzwyczajne złagodzenie kary, a nawet odstąpić od jej wymierzenia, jeżeli:

1) fałszywe zeznanie, opinia, ekspertyza lub tłumaczenie dotyczy okoliczności niemogących mieć wpływu na rozstrzygnięcie sprawy,

2) sprawca dobrowolnie sprostuje fałszywe zeznanie, opinię, ekspertyzę lub tłumaczenie, zanim nastąpi, chociażby nieprawomocne, rozstrzygnięcie sprawy.

§ 6. Przepisy § 1-3 oraz 5 stosuje się odpowiednio do osoby, która składa fałszywe oświadczenie, jeżeli przepis ustawy przewiduje możliwość odebrania oświadczenia pod rygorem odpowiedzialności karnej.



## **ZAŁĄCZNIK 2**

### **OŚWIADCZENIE O ZAPOZNANIU SIĘ Z POLITYKĄ OCHRONY DZIECI I ZOBOWIĄZANIU DO JEJ PRZESTRZEGANIA**

#### **OŚWIADCZENIE**

W trybie art. 21 Ustawy z dnia 13 maja 2016 r. o przeciwdziałaniu zagrożeniom przestępczością na tle seksualnym (Dz.U. 2023 poz. 1304 z późn. zm.) Ja, niżej podpisana/y, oświadczam, że: Zapoznałam/em się z treścią dokumentu pn. „Standardy ochrony dzieci” obowiązującego podczas wydarzenia „Spotkanie Młodych Archidiecezji Lubelskiej”. Oświadczam\*, że jestem świadomy, że składając ww. oświadczenie, podlegam odpowiedzialności karnej w trybie art. 233 Kodeksu karnego, to jest odpowiedzialności karnej za złożenie fałszywego oświadczenia\*\*.

.....  
miejscoowość, data

.....  
imię i nazwisko (czytelny podpis)

\* dotyczy osób pełnoletnich

\*\* art. 233 k.k. [fałszywe zeznania]

§ 1. Kto, składając zeznanie mające służyć za dowód w postępowaniu sądowym lub w innym postępowaniu prowadzonym na podstawie ustawy, zeznaje nieprawdę lub zataja prawdę, podlega karze pozbawienia wolności od 6 miesięcy do lat 8.

§ 1a. Jeżeli sprawca czynu określonego w § 1 zeznaje nieprawdę lub zataja prawdę z obawy przed odpowiedzialnością karną grożącą jemu samemu lub jego najbliższemu, podlega karze pozbawienia wolności od 3 miesięcy do lat 5.

§ 2. Warunkiem odpowiedzialności jest, aby przyjmujący zeznanie, działając w zakresie swoich uprawnień, uprzedził zeznającego o odpowiedzialności karnej za fałszywe zeznanie lub odebrał od niego przyrzeczenie.

§ 3. Nie podlega karze za czyn określony w § 1a, kto składa fałszywe zeznanie, nie wiedząc o prawie odmowy zeznania lub odpowiedzi na pytania.

§ 4. Kto, jako biegły, rzeczoznawca lub tłumacz, przedstawia fałszywą opinię, ekspertyzę lub tłumaczenie mające służyć za dowód w postępowaniu określonym w § 1, podlega karze pozbawienia wolności od roku do lat 10.

§ 4a. Jeżeli sprawca czynu określonego w § 4 działa nieumyślnie, narażając na istotną szkodę interes publiczny, podlega karze pozbawienia wolności do lat 3.

§ 5. Sąd może zastosować nadzwyczajne złagodzenie kary, a nawet odstąpić od jej wymierzenia, jeżeli:

1) fałszywe zeznanie, opinia, ekspertyza lub tłumaczenie dotyczy okoliczności niemogących mieć wpływu na rozstrzygnięcie sprawy,

2) sprawca dobrowolnie sprostuje fałszywe zeznanie, opinię, ekspertyzę lub tłumaczenie, zanim nastąpi, chociażby nieprawomocne, rozstrzygnięcie sprawy.

§ 6. Przepisy § 1-3 oraz 5 stosuje się odpowiednio do osoby, która składa fałszywe oświadczenie, jeżeli przepis ustawy przewiduje możliwość odebrania oświadczenia pod rygorem odpowiedzialności karnej.



### ZAŁĄCZNIK 3 KARTA INTERWENCJI

1. Imię i nazwisko dziecka		
2. Przyczyna interwencji (forma krzywdzenia)		
3. Osoba zawiadamiająca o podejrzeniu krzywdzenia		
4. Opis podjętych działań	Data	Działanie
5. Spotkania z opiekunami dziecka	Data	Opis spotkania
6. Forma podjętej interwencji (zakreślić właściwe)	<ul style="list-style-type: none"><li>• Zawiadomienie o podejrzeniu popełnienia przestępstwa.</li><li>• Wniosek o wgląd w sytuację dziecka/rodziny.</li><li>• Inny rodzaj interwencji. Jaki?</li></ul>	
7. Dane dotyczące interwencji (nazwa organu, do którego zgłoszono interwencję) i data interwencji		
8. Wyniki interwencji: działania organów wymiaru sprawiedliwości, jeśli placówka uzyskała informację o wynikach/działaniach rodziców	Data	Działanie



**MATERIAŁ DODATKOWY**  
**OŚWIADCZENIE DOTYCZĄCE NIEKARALNOŚCI**  
**ZA PRZESTĘPSTWA NA SZKODĘ DZIECI**

**OŚWIADCZENIE O NIEKARALNOŚCI**

Ja,.....

(imię i nazwisko)

legitymujący(-a) się dowodem osobistym/paszportem o nr ..... oświadczam, że nie byłem(-am) skazany(-a) za przestępstwo przeciwko wolności seksualnej i obyczajności oraz przestępstwa z użyciem przemocy na szkodę dziecka i nie toczy się przeciwko mnie żadne postępowanie karne ani dyscyplinarne w tym zakresie. Oświadczam, że jestem świadomy(-a) konsekwencji złożenia nieprawdziwego oświadczenia.

.....  
miejsowość, data

.....  
imię i nazwisko (czytelny podpis)



**MATERIAŁ DODATKOWY**  
**OŚWIADCZENIE O ZACHOWANIU POUFNOŚCI**  
**INFORMACJI POWZIĘTYCH W PROCESIE POSTĘPOWANIA**  
**W SPRAWIE KRZYWDZENIA DZIECKA**  
**ORAZ PRZETWARZANYCH DANYCH OSOBOWYCH**

**OŚWIADCZENIE**

Niniejszym oświadczam, że znana jest mi treść przepisu art. 241 § 1 – § 3 k.k.\* i wynikające z niego zakazy:

1. Rozpowszechnia publicznie wiadomości z postępowania przygotowawczego, zanim zostały ujawnione w postępowaniu sądowym.
2. Rozpowszechnia publicznie wiadomości z rozprawy sądowej prowadzonej z wyłączeniem jawności.
3. Rozpowszechnia publicznie wiadomości z postępowania prowadzonego na podstawie przepisów o postępowaniu w sprawach nieletnich.

Oświadczam, że znane są mi zasady bezpiecznego przetwarzania danych osobowych w ramach polityki RODO.

Zobowiązuję się do zachowania w tajemnicy wszelkich informacji, które zostały mi ujawnione w procedurze interwencyjnej w związku ze zgłoszeniem przemocy wobec dziecka, zawiadomieniem o podejrzeniu popełnienia przestępstwa na szkodę dziecka lub podjęciem innych działań w celu ochrony dziecka.

.....  
miejsowość, data

.....  
imię i nazwisko (czytelny podpis)

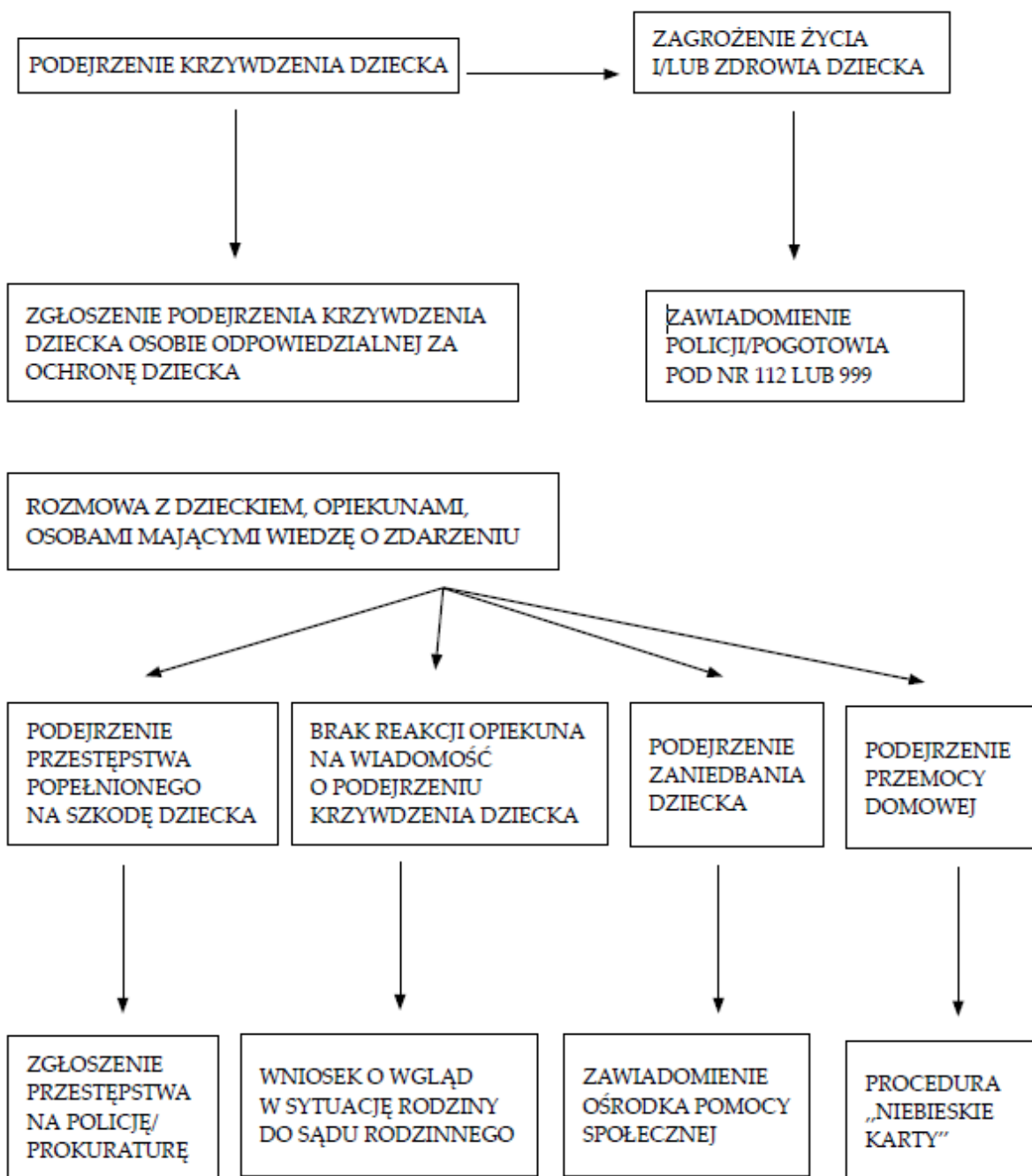
\* art. 241 [rozpowszechnianie wiadomości]

§ 1. Kto bez zezwolenia rozpowszechnia publicznie wiadomości z postępowania przygotowawczego, zanim zostały ujawnione w postępowaniu sądowym, podlega grzywnie, karze ograniczenia wolności albo pozbawienia wolności do lat 2.

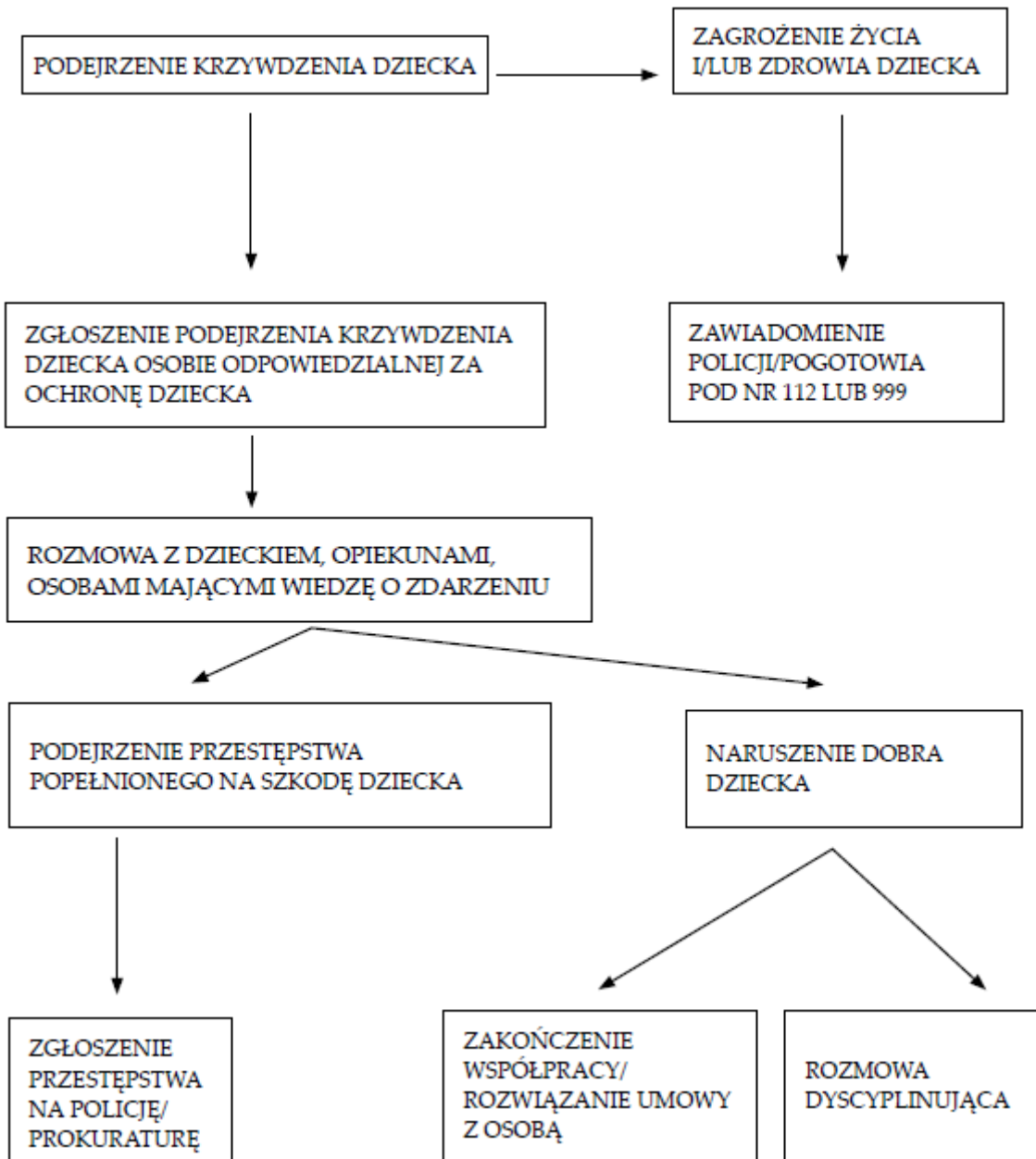
§ 2. Tej samej karze podlega, kto rozpowszechnia publicznie wiadomości z rozprawy sądowej prowadzonej z wyłączeniem jawności.

§ 3. Karze określonej w § 1 podlega, kto bez zezwolenia rozpowszechnia publicznie wiadomości z postępowania prowadzonego na podstawie przepisów o postępowaniu w sprawach nieletnich.

## MATERIAŁ DODATKOWY SCHEMAT PROCEDUR INTERWENCJI: KRZYWDZENIE ZE STRONY OPIEKUNA



**MATERIAŁ DODATKOWY**  
**SCHEMAT PROCEDUR INTERWENCJI:**  
**KRZYWDZENIE ZE STRONY CZŁONKA PERSONELU**



**MATERIAŁ DODATKOWY**  
**SCHEMAT PROCEDUR INTERWENCJI:**  
**KRZYWDZENIE RÓWIEŚNICZE**

